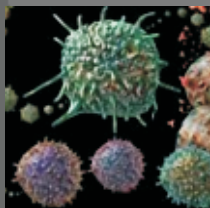




IVZ RS

I z k u š n j e
V z t r a j n o s t
Z r e l o s t

ANALIZA IZVAJANJA
IMUNIZACIJSKEGA PROGRAMA
IN DRUGIH UKREPOV
ZA VARSTVO PREBIVALSTVA
PRED NALEZLJIVIMI BOLEZNIMI
V SLOVENIJI V LETU 2002



U D K
I S S N

6 1 4 . 4 (4 9 7 . 4)
1 5 8 1 - 8 1 3 6

**ANALIZA IZVAJANJA
IMUNIZACIJSKEGA PROGRAMA
IN DRUGIH UKREPOV
ZA VARSTVO PREBIVALSTVA
PRED NALEZLJIVIMI BOLEZNIMI
V SLOVENIJI V LETU 2002**

Ljubljana, januar 2004

MINISTRSTVO ZA ZDRAVJE REPUBLIKE SLOVENIJE
INŠTITUT ZA VAROVANJE ZDRAVJA REPUBLIKE SLOVENIJE

Ljubljana, januar 2004

Izkušnje, vztrajnost, zrelost

**ANALIZA IZVAJANJA IMUNIZACIJSKEGA PROGRAMA IN DRUGIH UKREPOV ZA VARSTVO
PREBIVALSTVA PRED NALEZLJIVIMI BOLEZNIMI V SLOVENIJI V LETU 2002**

Izdala:
Ministrstvo za zdravje Republike Slovenije
Inštitut za varovanje zdravja Republike Slovenije

Založil:
Inštitut za varovanje zdravja Republike Slovenije

Za izdajatelja:
Doc. dr. Andrej Marušič, dr. med., univ. dipl. psih.

Naslovnica:
Primož Roškar

Tisk:
Tiskarna knjigoveznica Radovljica

Naklada:
40 izvodov

Avtorji in koordinatorji naloge:

Prim. dr. Alenka Kraigher, dr. med., specialistka za epidemiologijo
Asist. dr. Maja Sočan, dr. med.
Lučka Šmon, višja medicinska sestra
Ivana Imenšek, višja medicinska sestra
Maja Sevljak Jurjevec, višja medicinska sestra
Alenka Urbanc, dipl. san. inž.
Bojana Plevelj, laboratorijski tehnik
Marjan Jeruc, tehnik
Jurij Polak, tehnik

VSEBINA

POROČILO O DELU PRI PREPREČEVANJU IN ZATIRANJU NALEZLJIVIH BOLEZNI V SLOVENIJI V LETU 2002	5
Izvajalci ukrepov za varstvo prebivalstva pred nalezljivimi boleznimi	5
Zgodnje odkrivanje virov okužbe in poti širjenja	6
Prijavljanje nalezljivih bolezni	6
Dezinfekcija, dezinsekcija in deratizacija	7
Zdravstvenohigienski pregledi s svetovanjem oseb zaradi preprečevanja nalezljivih bolezni	7
Zdravstveni pregledi potnikov v mednarodnem prometu zaradi preprečevanja širjenja nalezljivih bolezni	7
Zdravstvenohigienski pregledi oseb, ki so nosilci povzročiteljev nalezljivih bolezni	8
IMUNIZACIJA, SEROPROFILAKSA IN KEMOPROFILAKSA	8
Imunizacija, seroprofilaksa in kemoprofilaksa, ki je potekala v ZZV	8
Varstvo pred steklino	11
Preekspozicijsko cepljenje	11
Postekspozicijsko cepljenje	12
Seroprofilaksa	15
Kemoprofilaksa	16
ANALIZA IZVAJANJA CEPLJENJA PROTI OSLOVSKEMU KAŠLJU, DAVICI, TETANUSU, OTROŠKI PARALIZI, HEAMOPHILUSU INFLUENZAE TIPA B, OŠPICAM, MUMPSU, RDEČKAM IN HEPATITISU B V SLOVENIJI V LETU 2002	17
Cepljenje predšolskih otrok	17
Cepljenje šolskih otrok	18
Imunizacija proti davici	18
Imunizacija proti tetanusu	18
Imunizacija proti oslovskemu kašlju	19
Imunizacija proti otroški paralizi	19
Imunizacija proti Haemophilusu influenzae tipa b (Hib)	19
Imunizacija proti ošpicam	20
Imunizacija proti mumpsu	20
Imunizacija proti rdečkam	20
Imunizacija proti hepatitisu B	20
Imunizacija proti tuberkulozi	21
Imunizacija proti drugim boleznim	21
SPREMLJANJE IZVAJANJA CEPLJENJA V SLOVENIJI	26
Preskrba s cepivi in razdeljevanje	30
Hladna veriga (cold chain)	30
TABELARIČNO POROČILO O CEPLJENJU PREDŠOLSKIH OTROK, ŠOLARJEV IN MLADINE PROTI POSAMEZNIM NALEZLJIVIM BOLEZNIM V LETU 2002	33

POROČILO O DELU PRI PREPREČEVANJU IN ZATIRANJU NALEZLJIVIH BOLEZNI V SLOVENIJI V LETU 2002

Poročilo je pripravljeno na osnovi podatkov, ki so jih posredovali območni zavodi za zdravstveno varstvo ter izvajalci cepljenja, predvsem v zdravstvenih domovih in zdravniki zasebniki.

Posebni ukrepi za preprečevanje in obvladovanje nalezljivih bolezni:

- zgodnje odkrivanje virov okužbe in poti širjenja z epidemiološko preiskavo in laboratorijsko diagnostiko;
- prijavljanje suma na nalezljive bolezni in epidemije oziroma pojava nalezljivih bolezni;
- izolacija, prevoz in zdravljenje zbolelih za nalezljivimi boleznimi;
- dezinfekcija, dezinsekcija in deratizacija;
- imunizacija, seroprofilaksa in kemoprofilaksa;
- obvezni zdravstvenohigienski pregledi s svetovanjem;
- zdravstveni nadzor nad klicenosci;
- usmerjena zdravstvena vzgoja.

Izvajalci ukrepov za varstvo prebivalstva pred nalezljivimi boleznimi

Večino ukrepov za varstvo prebivalstva pred nalezljivimi boleznimi ter pri zbolelih za nalezljivimi boleznimi in nosilci povzročiteljev bolezni kot tudi v njihovi okolici so v letu 2002 opravljali v območnih zavodih za zdravstveno varstvo: zdravniki specialisti (epidemiologi in drugi specialisti), zdravniki, diplomirani sanitarni inženirji, diplomirane, višje in srednje medicinske sestre, višji in srednji sanitarni tehniki (tabela 1) v sodelovanju z Inštitutom za varovanje zdravja RS in drugimi zdravstvenimi organizacijami ter zdravstveno in veterinarsko inšpekcijo. Ker je področje obvladovanja nalezljivih bolezni obsežno in zahteva interdisciplinarno obravnavo, so poleg v tabeli navedenih zdravstvenih delavcev sodelovali na tem področju tudi zdravstveni delavci ali sodelavci drugih specialnosti, kot so specialisti zdravstvene ekologije, higijene prehrane, laboratorijske diagnostike ter delavci služb za dezinfekcijo, dezinsekcijo in deratizacijo.

Tabela 1. Zdravstveni delavci območnih ZZV in IVZ na področju obvladovanja nalezljivih bolezni v Sloveniji v letu 2002 - po izobrazbi

PROFIL	OBMOČJE / ŠTEVILO DELAVCEV										
	Skupaj	CE	GO	KP	KR	LJ	MB	MS	NM	RA	IVZ
Specialist epidemiolog	21,5	2	1	2	1	4	3	2	1,5	1	4
Specialisti drugi	5	-	-	-	-	1	-	-	-	3	1
Zdravnik	2	-	-	-	1	-	1	-	-	-	-
Dipl. san. inženir	4	-	1	-	-	-	-	-	-	1	2
Dipl. med. sestra	3	-	-	-	-	-	2	1	-	-	-
Druga visoka izobrazba	3	1	-	-	-	-	-	-	-	1	1
Višji sanitarni tehnik	13	2	-	1	1	1	1	2	2	3	-
Višja medicinska sestra	8	1	-	-	1	2	-	1	-	-	3
Druga višja izobrazba	1	-	-	-	-	-	1	-	-	-	-
Sr. sanitarni tehnik	5,5	1	-	-	1	1	-	-	1,5	1	-
Sr. medicinska sestra	5	-	1	-	-	-	-	-	1	3	-
Druga srednja izobrazba	6	-	-	-	-	-	-	-	-	2	4
Skupaj	77	7	3	3	5	9	8	6	6	15	15

* delno

Stanje na dan 30.12.2002

Načrt dela za epidemiološko spremljanje in obvladovanje nalezljivih bolezni je bil opredeljen v nacionalnem programu Inštituta za varovanje zdravja RS in območnih zavodov za zdravstveno varstvo za leto 2002. Poleg načrtovanih nalog so bili izvedeni tudi ukrepi, ki so bili potrebni glede na aktualno epidemiološko situacijo.

Zgodnje odkrivanje virov okužbe in poti širjenja

Za obvladovanje nalezljivih bolezní so zdravstveni delavci zavodov za zdravstveno varstvo v preteklem letu opravljali:

- anketiranje in poizvedovanje ter
- laboratorijsko diagnostiko.

Poizvedovanje glede ugotavljanja virov okužbe ter poti širjenja nalezljivih bolezní je bilo izvedeno ob sumu na nalezljive bolezní, ob sporadičnih pojavih nalezljivih bolezní, zlasti pa ob epidemijah. Anketiranje je bilo opravljeno na bolnikovem domu, v zdravstvenem zavodu, v vzgojno-varstvenih zavodih ali šolah, v delovnih organizacijah. Namen epidemiološkega poizvedovanja je bil ugotoviti poti širjenja in vire okužbe ter značilnosti pojavljanja nalezljivih bolezní.

Tabela 2. Število anket, ki so jih izvedli območni zavodi za zdravstveno varstvo v letu 2002

Območni ZZV	Število anket
Celje	1443
Nova Gorica	974
Koper	646
Kranj	653
Ljubljana	3927
Maribor	3824
Murska Sobota	687
Novo mesto	1468
Ravne	1717
Skupaj	15319

Število epidemioloških anket, ki so jih opravili vsi zavodi za zdravstveno varstvo skupaj, je v primerjavi s preteklim letom višje.

Ob pojavu nalezljivih bolezní so bili odvzeti vzorci za laboratorijske analize, ki so potrdile diagnozo, odkrile vir okužb in razjasnile poti širjenja. V ta namen so bili odvzeti vzorci: bris nosu, žrela, blato, urin, izbruhana masa, kri/serum, likvor, pitna voda, živilo, bris površin in predmetov. Nekateri zavodi so o tej dejavnosti poročali: npr. ZZV Novo mesto je za razjasnitev diagnoze odzvel 3060 različnih vzorcev (predvsem vzorcev blata) ZZV Koper 3123, ZZV Ravne 251. Na osnovi rezultata epidemiološke preiskave in laboratorijske diagnostike so bili sprejeti in izvedeni protiepidemijski in preventivni ukrepi.

Prijavljanje nalezljivih bolezní

V skladu z Zakonom o nalezljivih boleznih ter Pravilnikom o prijavi nalezljivih bolezní in posebnih ukrepih za njihovo preprečevanje in obvladovanje mora zdravnik ugotovljeno nalezljivo bolezen prijaviti. Obvezna je tudi prijava suma na nekatere nalezljive bolezní, pri katerih je takojšnje ukrepanje nujno potrebno. Prav tako je obvezno prijavljanje suma na epidemijo zaradi pravočasnega začetka obvladovanja in preprečevanja širjenja okužbe. V vseh primerih je obvezna prijava v pisni obliki. Pravilnik o prijavi nalezljivih bolezní določa tudi, v katerih primerih ter v kolikšnem času je poleg kasnejše pisne prijave obvezno tudi telefonsko sporočilo. Prav tako je obvezno prijaviti izločanje ali nosilstvo nekaterih povzročiteljev nalezljivih bolezní ter vsak ugriz ali stik s steklo živaljo ali živaljo, ki je sumljiva na steklino.

Z zakonom o nalezljivih boleznih je predpisano tudi medsebojno obveščanje o zoonozah med zdravstveno in veterinarsko službo in medsebojno sodelovanje pri obvladovanju teh bolezní.

V letu 2002 je potekala prijava nalezljivih bolezní skladno z veljavno zakonodajo, to je od zdravnika, ki je bolezen, sum ali nosilstvo ugotovil, preko pristojnega območnega zavoda za zdravstveno varstvo do Inštituta za varovanje zdravja RS. Tako območni zavodi kot Inštitut za varovanje zdravja RS so periodično zbirali prijave nalezljivih bolezní za svoje območje, vodili evidenco zbolelih in umrlih za

posameznimi nalezljivimi boleznimi, spremljali gibanje nalezljivih bolezni, preučevali in ocenjevali epidemiološko situacijo v posameznih občinah in regijah ter izvajali ukrepe za preprečevanje oziroma obvladovanje nalezljivih bolezni. Z ugotovitvami spremljanja nalezljivih bolezni in oceno stanja je bilo sprotno seznanjeno Ministrstvo za zdravje in drugi zainteresirani.

V letu 2002 je bilo v Sloveniji prijavljenih 51.899 primerov nalezljivih bolezni in 93 epidemij. Zaradi nalezljivih bolezni je lani umrlo 122 oseb. Analiza gibanja nalezljivih bolezni je v samostojni publikaciji Inštituta za varovanje zdravja z naslovom Epidemiološko spremljanje nalezljivih bolezni v Sloveniji v letu 2002.

Dezinfekcija, dezinsekcija in deratizacija

Dezinfekcija, dezinsekcija in deratizacija spadajo med posebne ukrepe za obvladovanje nalezljivih bolezni. Nekateri zavodi so to dejavnost v letu 2002 opravljali sami (ZZV Novo mesto je poročal o 414 dezinfekcijah), na nekaterih območjih pa so zavodi sklenili pogodbo s službo DDD mariborskega zavoda za zdravstveno varstvo ali z zasebniki.

Zdravstvenohigienski pregledi s svetovanjem zaradi preprečevanja nalezljivih bolezni

Zdravstvenohigienski pregledi s svetovanjem so skladno z zakonom o nalezljivih boleznih obvezni za:

- osebe, ki opravljajo vzgojno-izobraževalno, vzgojno-varstveno in zdravstveno dejavnost;
- osebe, ki opravljajo dejavnost higienске nege in rekreacije prebivalstva;
- osebe, ki pridejo v stik z živili, pitno vodo ali zdravili pri izdelavi in prometu živil in zdravil, pri oskrbi prebivalstva s pitno vodo.

Zakon predpisuje poleg zdravstvenohigienskih pregledov naštetih oseb tudi nadzor objektov in prostorov, kjer se našteje dejavnosti opravljajo. Epidemiološke službe nekaterih območnih zavodov za zdravstveno varstvo so opravljale obvezne zdravstvenohigienske preglede oseb, ki so bile pod zdravstvenim nadzorom zaradi preprečevanja nalezljivih bolezni, na nekaterih območjih pa so te preglede opravljali dispanzerji za medicino dela ter o svojem delu obveščali epidemiološke službe pristojnih zavodov za zdravstveno varstvo. Ob pregledu oseb je bil običajno odvzet tudi material za usmerjeno laboratorijsko preiskavo. Obseg laboratorijskih analiz je različen in je odvisen od vrste opravil, ki jih osebe, ki so pod nadzorom opravljajo. Epidemiološke službe zavodov so bile sprotno seznanjene z rezultati laboratorijskih analiz odvzetega materiala in so v primeru pozitivnih rezultatov izvajale nadzor ter določile ukrepe v času nosilstva povzročiteljev nalezljivih bolezni. Prav tako so bili določeni tudi ukrepi v okolici teh oseb, dezinfekcija prostorov, po potrebi so bili opravljeni dodatni pregledi zaposlenih oziroma dodatna zdravstvena vzgoja.

Zdravstveni pregledi potnikov v mednarodnem prometu zaradi preprečevanja širjenja nalezljivih bolezni

Ker je število potnikov v mednarodnem prometu iz leta v leto večje, cilji potovanj in način življenja potnikov pa vse bolj tvegani, je tudi nadzor potnikov v mednarodnem prometu zelo pomemben. Zakon o nalezljivih boleznih predpisuje preglede potnikov v mednarodnem prometu, kadar obstaja neposredna nevarnost za širjenje nalezljivih bolezni. V okviru epidemioloških služb ZZV in IVZ so organizirane specializirane ambulante za potnike v mednarodnem prometu, kjer so tudi v letu 2002 poleg izvajanja imunoprofilakse in kemoprofilakse opravljali svetovanje pred potovanji. Nekateri ZZV so opravljali tudi nadzor potnikov, ki je predpisan s pravilnikom o cepljenju, zaščiti z zdravili in varstvu pred vnosom in razširjanjem nalezljivih bolezni.

Zdravstvenohigienski pregledi oseb, ki so nosilci povzročiteljev nalezljivih bolezni

Tudi v letu 2002 so območni zavodi za zdravstveno varstvo izvajali zdravstveni nadzor nosilcev naslednjih povzročiteljev nalezljivih bolezni: *S. typhi*, *S. paratyphi* in drugih salmonel raznih serotipov, *Shigellae*, *E. coli*, *Campylobacter*, koagulaza pozitivni stafilokok ter HBsAg. Zavodi za zdravstveno varstvo so poročali o osebah, ki so jih spremljali zaradi nosilstva (ZZV Novo mesto 90 oseb), bodisi novoodkritega ali nosilstva, ki je bilo ugotovljeno v preteklih letih in traja že več let.

V preteklem letu je bilo v Sloveniji izoliranih 2.725 salmonel. Kot v več preteklih letih je bila tudi v letu 2002 najpogosteje prijavljena *S. enteritidis* (2.601), in sicer kar v 95,45%. Zavodi za zdravstveno varstvo so poročali tudi o drugih izoliranih salmonelah, in sicer: *S. agona*, *S. altona*, *S. bareilly*, *S. blegdam*, *S. blockley*, *S. coeln*, *S. derby*, *S. heidelberg*, *S. indiana*, *S. infantis*, *S. java*, *S. kottbus*, *S. mbandaka*, *S. monntevideo*, *S. panama*, *S. richmond*, *S. remo*, *S. paratyphi B*, *S. spp.*, *S. stanleyville*, *S. stanley*, *S. saint paul*, *S. tshiongwe*, *S. typhi-murium*, *S. thompson*, *S. victoria*, *S. vejle*, *S. virchow*, ter različnih salmonelah, pri katerih so določili zgolj skupino B, C, C1, C2, D, D1.

IMUNIZACIJA, SEROPROFILAKSA IN KEMOPROFILAKSA

Imunizacija, seroprofilaksa in kemoprofilaksa, ki je potekala v ZZV

V letu 2002 so v ambulantah območnih zavodih za zdravstveno varstvo izvajali cepljenje proti davici, tetanusu, tifusu, hepatitisu A in B, klopnemu meningoencefalitisu, gripi in steklini, v ambulanti Inštituta za varovanje zdravja RS in v ambulanti za pomorščake v Kopru pa poleg tega še cepljenje proti rumeni mrzlici. Nekatero osebo so bile zaradi posebnih indikacij cepljene proti drugim nalezljivim boleznim, npr. meningokoknemu meningitisu, otroški paralizi, pnevmokoknim okužbam, ošpicam, noricam itd.

V okviru obravnav poškodb v specializiranih ambulantah ZZV in IVZ je bila opravljena tudi seroprofilaksa proti steklini, hepatitisu B in tetanusu.

V teh ambulantah so osebe, ki so potovale na endemska območja malarije, prejele tudi ustrezno kemoprofilakso proti malariji ter nasvete za varovanje pred nalezljivimi boleznimi in druge nasvete za varno in zdravo bivanje v tujini.

Tabela 3. Cepljenja v ambulantah zavodov za zdravstveno varstvo ter v ambulanti IVZ v letu 2002

CEPLJENJE PROTI /s	CE	GO	KO	KR	LJ	MB	MS	NM	RA	IVZ	SLO
DAVICI	0	0	0	0	1	0	0	0	0	0	1
DAVICI IN TETANUSU	47	6	27	2	30	13	80	3	0	84	292
POTNIKI	2	3	3	0	8	8	0	0	0	84	108
POŠKODOVANC	45	1	20	0	22	0	21	0	0	0	109
DRUGI	0	2	4	2	0	5	59	3	0	0	75
TETANUSU	9	32	0	0	0	8	26	0	1	0	76
POTNIKI	2	2	0	0	0	8	0	0	0	0	12
POŠKODOVANC	7	6	0	0	0	0	11	0	1	0	25
DRUGI	0	24	0	0	0	0	15	0	0	0	39
KME	1464	498	361	2549	1537	1973	628	423	810	777	11020
OGROŽENI Z DELOM	686	228	21	0	132	315	27	56	47	0	1512
NABORNIKI	550	145	262	348	818	547	300	225	121	0	3316
DRUGI	228	125	78	2201	587	1111	301	142	642	777	6192
HEPATITISU A	72	104	69	164	372	127	28	24	34	1150	2144
POTNIKI	71	73	69	161	370	125	25	24	33	1150	2101
ZDRAV. INDIKACIJE	1	0	0	0	0	0	0	0	1	0	2
EPID. INDIKACIJE	0	31	0	0	2	0	3	0	0	0	36
OGROŽENI Z DELOM	0	0	0	3	0	2	0	0	0	0	5
HEPATITISU A (otroci)	3	1	1	0	25	5	0	0	14	34	83
POTNIKI	2	1	1	0	25	5	0	0	14	34	82
ZDRAV. INDIKACIJE	1	0	0	0	0	0	0	0	0	0	1
EPID. INDIKACIJE	0	0	0	0	0	0	0	0	0	0	0
HEPATITISU B	173	78	60	147	247	658	94	18	185	234	1894
KONTAKTI	115	28	14	16	6	135	7	2	68	0	391
POTNIKI	5	4	3	0	0	73	56	3	24	234	402
OGROŽENI Z DELOM	53	24	28	14	25	450	31	3	93	0	721
POŠKODOVANC	0	0	6	15	0	0	0	0	0	0	21
DRUGI	0	22	9	102	216	0	0	10	0	0	359
HEPATITISU B (otroci)	4	10	0	5	9	5	0	0	1	0	34
KONTAKTI	4	0	0	0	4	0	0	0	1	0	9
POTNIKI	0	3	0	0	0	0	0	0	0	0	3
NOVOROJENČKI	0	6	0	5	4	5	0	0	0	0	20
DRUGI	0	1	0	0	1	0	0	0	0	0	2
HEPATITISU A IN B	0	0	3	2	69	45	5	0	0	115	239
OTROŠKI PARALIZA (OPV)	0	3	2	0	0	0	0	0	0	11	16
OTROŠKI PARALIZA (IPV)	1	2	1	0	6	3	0	3	0	0	16
HIB	0	2	1	2	0	0	0	0	5	0	10
NORICAM	1	0	0	2	0	0	0	0	0	5	8
ZDRAV. INDIKACIJE	0	0	0	0	0	0	0	0	0	5	5
DRUGI	1	0	0	2	0	0	0	0	0	0	3
PNEVMO 23	52	15	38	52	84	215	89	9	61	25	640
ASPLENIA	9	4	3	0	6	23	4	1	4	5	59
KRONIČNE BOLEZNI	12	9	15	52	26	129	24	7	15	20	309
STAROST NAD 65 LET	31	2	20	0	52	63	61	1	42	0	272
TIFUSU	7	103	135	34	93	13	0	21	0	48	454
OGROŽENI ZARADI DELA	6	33	114	2	0	9	0	20	0	0	184
OGR. ZARADI KLICENOŠ.	0	0	0	0	0	0	0	0	0	0	0
POTNIKI	1	70	21	32	93	4	0	1	0	48	270
RUMENI MRZLICI	0	0	147	0	0	0	0	0	0	1232	1379
MENINGOK. OKUŽBAM	1	1	3	2	11	5	0	0	5	272	300

Opomba: Pri cepljenju z več dozami je upoštevano število oseb, ki je cepljenje v tem letu pričelo, in število oseb, ki so bile revakcinirane.

DAJANJE IMUNOGLOBULINOV PROTI:

IMUNOGLOB. PROTI	CE	GO	KO	KR	LJ	MB	MS	NM	RA	IVZ	SLO
HEPATITISU B	0	0	0	0	2	0	0	1	0	0	3
TETANUSU	31	0	6	0	6	0	6	0	0	0	49

KEMOPROFILAKSA PROTI MALARIJI:

PREPARATA	CE	GO	KO	KR	LJ	MB	MS	NM	RA	IVZ	SLO
LARIAM	41	87	30	114	227	240	36	43	49	837	1704
PALUDRINE	0	2	6	4	7	0	0	0	0	55	74
RESOCHIN/NIVAQUINE	0	2	13	15	50	14	0	3	4	121	222
MALARONE	0	3	0	0	2	0	0	0	0	59	64

V jesensko-zimski sezoni 2002/2003 so območni zavodi za zdravstveno varstvo zaradi varovanja pred gripo organizirali cepljenje, razdeljevali cepivo proti gripi na svojem območju ter tudi opravili cepljenje v svojih ambulantah. Iz podatkov, ki so jih zbrali zavodi za zdravstveno varstvo za svoje območje, povzemamo, da je bilo v pretekli sezoni cepljenih več kot 135.000 oseb.

Število cepljenih po območjih ter starostna struktura cepljenih sta prikazani v tabeli 4 in 5.

Tabela 4. Število cepljenih proti gripi po območjih

Območni ZZV	Število cepljenih
Celje	22659
Nova Gorica	10821
Koper	9391
Kranj	10862
Ljubljana	31962
Maribor	24864
Murska Sobota	9299
Novo mesto	9462
Ravne	6003

Tabela 5. Število cepljenih proti gripi po starosti

Starost	Število cepljenih
0 - 18 let	3608
19 - 59 let	39347
60 - 64 let	16253
nad 65 let	76115

Tako kot vsa leta doslej je bilo tudi v letu 2002 opravljeno največ cepljenj proti gripi pri osebah, starejših od 65 let. Stroške za cepivo je za osebe do 18 let ter osebe nad 65 let, ki bolehajo za nekaterimi kroničnimi boleznimi, kril Zavod za zdravstveno zavarovanje Slovenije (ZZZS). Na ta način je ZZZS kril stroške cepiva za okoli 58% vseh cepljenih v Sloveniji.

Osebe, za katere je stroške cepiva kril ZZZS, so imele kronične bolezni iz naslednjih skupin:

- 52,12% kronične bolezni obtočil,
- 24,91% kronične bolezni dihal,
- 15,96% metabolične bolezni,
- 1,97% bolezni sečil,
- 1,96% maligne neoplazme,
- 1,75% bolezni mišično-skeletnega sistema in vezivnega tkiva,
- 1,33% bolezni krvi in krvotvornih organov ter bolezni, pri katerih je udeležen imunski odziv.

Varstvo pred steklino

S programom imunoprofilakse in kemoprofilakse je predpisano obvezno cepljenje proti steklino za osebe, pri katerih obstaja epidemiološka indikacija (poškodba, ki jo je povzročila žival, ki je stekla ali sumljiva na steklino, stik z vabo za cepljenje lisic) zaradi možnega kontakta z virusom stekline preko kože ali sluznice. Cepljenje je obvezno tudi za osebe, ki so pri svojem delu ali pri izobraževanju (praktični pouk študentov) izpostavljene virusu stekline, to je preekspozicijsko cepljenje (tabeli 6 in 7).

Preekspozicijsko cepljenje

Tabela 6. Število preekspozicijsko cepljenih proti steklino v specializiranih ambulantah ZZV in IVZ v letu 2002

Število cepljenih oseb			
Območje	Bazično	Booster	Revakcinacija
Celje	-	-	6
Nova Gorica	1	-	4
Koper	1	1	2
Kranj	-	-	-
Ljubljana	79	56	18
Maribor	4	6	2
M. Sobota	-	-	1
Novo mesto	1	-	4
Ravne	-	-	1
Slovenija	86	63	38

Tabela 7. Preekspozicijsko cepljeni proti steklino v specializiranih ambulantah ZZV in IVZ v letu 2002 - po poklicih, smeri študija oziroma zaradi potovanja

Število cepljenih oseb			
Poklic	Bazično	Booster	Revakcinacija
Veterinarji	8	4	20
Lovski čuvaji	5	4	10
Lovec	1	-	3
Laborant	3	-	1
Gozdar	-	-	1
Študenti	55	51	-
Drugi	14	4	3
Skupaj	86	63	38

Preekspozicijsko cepljenje je bilo v letu 2002 izvedeno v manjšem obsegu kot v letu 2001. Iz tabele 7 je razvidno, kako velik delež preekspozicijsko cepljenih predstavlja cepljenje študentov. Študenti morajo biti cepljeni, ker so pri praktičnem delu v času študija izpostavljeni okužbi s steklino. Vsako leto opazimo, da so študenti ustrezno zaščiteni, da pa kasneje delovne organizacije ne skrbijo za poživitvene odmerke svojih zaposlenih.

V letu 2002 je bilo preekspozicijsko cepljenih 13 potnikov. Tudi v bodoče pričakujemo, da se bodo potniki v mednarodnem prometu še pogosteje odločali za cepljenje proti steklino, saj so potniki tudi v nekaterih zelo obiskanih državah izpostavljeni stiku s steklimi živalmi (npr. psi, mačke, rakuni, opice, netopirji itd.).

Postekspozicijsko cepljenje

V specializiranih antirabičnih ambulantah, ki so organizirane pri območnih zavodih za zdravstveno varstvo, je bil v letu 2002 antirabični postopek opravljen pri 3536 osebah, od tega je bilo 825 oseb cepljenih proti steklini. V letih med 1990 in 1996 smo kontinuirano beležili več kot 4000 obravnjav, v letu 1997 pa je število obravnavanih med 3536 in 3855. Četudi število antirabičnih obravnjav po letu 1996 nekoliko upada, pa je delež cepljenih že 3 leta približno enak.

Tabela 8. Število obravnavanih ter število cepljenih oseb v specializiranih ambulantah ZZV v zadnjih 10-ih letih

LETO	ŠTEVILO OBRAVNAV	ŠTEVILO CEPLJENIH OSEB
1993	4220	813
1994	4380	863
1995	4434	1039
1996	4218	901
1997	3855	684
1998	3637	606
1999	3667	697
2000	3686	841
2001	3557	853
2002	3536	825

V letu 2002 je bilo opravljeno postekspozicijsko cepljenje pri 825 osebah. Število cepljenj v antirabičnih ambulantah po območjih kaže, da so med območji razlike zaradi različne epizootiološke situacije stekline. V letu 2002 se je povečalo število cepljenj na območjih Celja, Maribora, Murske Sobote, na ostalih območjih pa je število cepljenj ostalo nespremenjeno (Ravne) ali se je nekoliko zmanjšalo.

Tabela 9. Število obravnavanih oseb in število postekspozicijsko cepljenih oseb proti steklini v specializiranih ambulantah ZZV v letu 2002

Območje	Št. obravnavanih oseb	Število cepljenih oseb		
		1/*	2/*	3/*
Celje	795	247	201	46
Nova Gorica	85	11	10	1
Koper	148	28	21	7
Kranj	238	37	32	5
Ljubljana	795	177	170	7
Maribor	679	156	148	8
M. Sobota	234	52	52	0
Novo mesto	401	83	81	2
Ravne	161	34	32	2
Slovenija	3536	825	747	78

*1/cepljeni; *2/popolno cepljeni; *3/prekinili cepljenje

Postekspozicijsko cepljenje proti steklini je obvezno za vse osebe, ki so bile izpostavljene okužbi in je indikacijo postavil območni ZZV. Iz prikazanih podatkov je razvidno, da je bilo treba cepljenje opraviti pri 21% oseb, ki so bile obravnavane v antirabičnih ambulantah. Pri nekaterih osebah je bilo cepljenje sicer pričeto, vendar je bilo kasneje (epidemiološka poizvedba, zdravstveno stanje živali, laboratorijske analize) ugotovljeno, da cepljenje ni bilo več potrebno in je bilo zato prekinjeno. Razlog za prekinitve cepljenja je bila ugotovitev, da žival ni bila stek, in sicer na podlagi opazovanja živali oziroma opravljenih laboratorijskih preiskav pri živali, ki je poškodovala človeka. V letu 2002 je bilo cepljenje prekinjeno pri 78 osebah, to je v 9,5%. Presajo o prenehanju cepljenja je podal zdravnik v antirabični ambulanti na podlagi sodelovanja z veterinarsko in laboratorijsko službo. Delež prekinjenih cepljenj je bil v posameznih zavodih različen - od tega, da nobeno cepljenje ni bilo prekinjeno, pa do tega, da je bilo prekinjeno v 18,6%.

Tabela 10. Število cepljenih oseb v specializiranih ambulantah ZZV v letih 1998 -2002 po območjih

Območni ZZV / leto									
1998		1999		2000		2001		2002	
CE	141	LJ	187	LJ	227	CE	241	CE	247
LJ	136	CE	170	CE	189	LJ	198	LJ	177
MB	102	MB	114	MB	150	MB	137	MB	156
NM	70	NM	90	NM	117	NM	110	NM	83
MS	46	KR	39	MS	52	KR	48	MS	52
KR	38	MS	32	Ravne	37	MS	39	KR	37
KP	31	KP	27	KR	30	Ravne	34	Ravne	34
Ravne	23	Ravne	24	KP	29	KP	32	KP	28
NG	19	NG	14	NG	10	NG	14	NG	11

Tabela 11. Število obravnavanih in cepljenih oseb v specializiranih ambulantah ZZV v letu 2002 na 100.000 prebivalcev

OBMOČNI ZAVOD	Štev. obravnav/ na 100.000 preb.	Štev. cepljenih/ na 1000.000 preb.
Celje	266,0	82,6
Nova Gorica	82,4	10,7
Koper	106,6	20,2
Kranj	120,3	18,7
Ljubljana	132,2	29,4
Maribor	212,2	48,8
M. Sobota	188,6	41,9
Novo mesto	297,4	61,6
Ravne	217,5	45,9
Slovenija	177,5	41,4

Pri prikazu obravnav in cepljenj glede na število prebivalcev na posameznem območju ugotavljamo, da je bilo opravljeno največ aktivnosti na novomeškem in celjskem območju, najmanj pa tako kot v preteklem letu na območju Nove Gorice.

Tabela 12. Število postekspozicijsko cepljenih oseb v specializiranih ambulantah ZZV v letu 2002 - po spolu

Območje	Št. cepljenih oseb		
	Skupaj	moški	ženske
Celje	247	131	116
Nova Gorica	11	9	2
Koper	28	11	17
Kranj	37	24	13
Ljubljana	177	90	87
Maribor	156	85	71
M. Sobota	52	27	25
Novo mesto	83	40	43
Ravne	34	18	16
Slovenija	825	435	390

V strukturi cepljenj po spolu enako kot v preteklih letih ugotavljamo, da je bilo cepljenih več moških (52,73 %) kot žensk, kar je razumljivo, saj so moški zaradi določenih poklicev, pa tudi zaradi nekaterih interesnih dejavnosti bolj izpostavljeni okužbi s steklino. Res pa je, da je bil odstotek cepljenih moških v nekaterih letih precej večji. Več žensk kot moških je bilo v letu 2002 je bilo cepljenih na območju Kopra in Novega mesta.

Tabela 13. Število postekspozicijsko cepljenih v specializiranih ambulantah ZZV v letu 2002 - po starosti

Število cepljenih po območju in starostni skupini									
Območje	0-6	7-9	10-14	15-19	20-29	30-39	40-49	50-59	60 >
Celje	19	14	26	15	38	31	35	34	35
N. Gorica	0	0	0	0	2	1	2	4	2
Koper	1	0	3	2	8	2	5	2	5
Kranj	2	1	2	5	8	4	6	5	4
Ljubljana	8	4	14	21	34	18	30	26	22
Maribor	7	3	15	16	27	19	34	18	17
M. Sobota	6	3	7	4	4	2	11	5	10
N. mesto	7	2	8	7	9	16	9	9	16
Ravne	1	1	1	4	5	6	5	4	7
Slovenija	51	28	76	74	135	99	137	107	118

Tako kot v preteklih letih je bilo tudi v letu 2002 največ cepljenj opravljenih pri mladih. Najbolj pogosto je bilo cepljenje potrebno pri osebah, starih od 10 do 29 let, kar pomeni, da so mladi največkrat žrtve ugrizov in poškodb, ker iščejo stik z živalmi, tudi neznanimi. Kljub do sedaj opravljeni zdravstveni vzgoji bo tudi v naslednjih letih treba posvetiti zdravstveni vzgoji mladine več pozornosti. V letu 2002 smo v primerjavi s preteklimi leti zabeležili visok delež cepljenj tudi v starostni skupini med 40 in 49.

Tabela 14. Število postekspozicijsko cepljenih oseb v specializiranih ambulantah ZZV v letu 2002 - po vrsti ekspozicije

Območje	Vrsta ekspozicije*		
	a	b	c
Celje	37	150	60
Nova Gorica	0	1	10
Koper	0	10	18
Kranj	0	26	11
Ljubljana	3	66	108
Maribor	3	90	63
M. Sobota	0	25	27
Novo mesto	0	57	26
Ravne	1	25	8
Slovenija	43	420	390

*a/ dotik z živaljo, brez kontakta s slino, nepoškodovana koža;

b/ dotik s slino živali, praske, lažje ugriznine (skozi obleko, na telesu in okončinah, koža nepoškodovana);

c/ kontakt s slino stekle živali ali ugriz in vsak ugriz v predelu glave, obraza, vratu in prstov.

Tabela 15. Število postekspozicijsko cepljenih oseb v specializiranih ambulantah ZZV v letu 2002 - po živalih, ki so poškodovale ljudi

Število cepljenih po območju in vrsti živali							
Območje	Pes	Mačka	Druge domače živali	Lisica	Glodalci	Druge živali	Stik s cepivom
Celje	175	40	1	14	8	7	2
Nova Gorica	2	5	0	0	0	2	2
Koper	18	4	0	1	3	2	0
Kranj	27	5	0	0	3	2	0
Ljubljana	117	33	0	3	7	9	8
Maribor	103	38	0	3	8	3	1
M. Sobota	31	13	0	1	4	3	0
Novo mesto	49	24	2	0	2	6	0
Ravne	23	7	0	2	2	0	0
Slovenija	545	169	3	24	37	34	13

Med živalmi, ki so poškodovale človeka, so bili tako kot v preteklih letih tudi v letu 2002 najpogostejši psi. Pri več kot 66 odstotkih vseh cepljenih je bila postavljena indikacija za cepljenje zaradi stika s steklino ali sumljivim psom. 20,5 odstotka vseh cepljenih oseb je poškodovala stekla ali na steklino sumljiva mačka. Razen psov, mačk in lisic so bili povzročitelji poškodb še: zajec, petelin, netopir, veverica, polh, podgana, dihur, miš, kuna, podlasica, jazbec, domača svinja, opica, kopitarji. Ena oseba je bila cepljena zaradi poškodbe z neznano živaljo, indikacija za cepljenje pa je bila pri 13 osebah postavljena tudi zaradi stika z vabo za cepljenje lisic.

Ponovno je upadlo število cepljenih zaradi stika z lisicami, kar je gotovo posledica vsakoletnih akcij cepljenja lisic. Primerjava podatkov med letom 1990 in 2002 kaže, da je bil v letu 1990 delež cepljenih zaradi stika z lisico kar 10,19%, v letu 2002 pa le 2,9% (večina na območju ZZV Celje).

Situacija stekline v letu 2002 je bila približno enaka kot v letu 2001. To se je odražalo tudi na delu antirabičnih ambulant na območnih zavodih, saj je bilo obravnavanih in cepljenih oseb v vsej Sloveniji približno enako kot v preteklem letu. Ugotovljeno število cepljenj glede na število prebivalcev: največ cepljenj je bilo opravljenih v ZZV Celje, sledijo pa zavodi za zdravstveno varstvo Novo mesto, Maribor, Ravne, Murska Sobota, Ljubljana, Koper, Kranj in Nova Gorica. Ta ugotovitev kaže, da je situacija glede stekline neugodna na vzhodnih območjih Slovenije ter ugodnejša na zahodnih.

Najpogosteje je bilo cepljenje potrebno zaradi stika s psom ali mačko. Analiza cepljenih po starostnih skupinah v letu 2002 je pokazala, da je največkrat potrebno cepljenje mladostnikov v starosti od 10 do 20 let. Veliko število cepljenj je bilo potrebno tudi med nekaterimi odraslimi skupinami, najmanj pa pri otrocih v starosti do 6 let. Glede na to dejstvo ter na podatek, da je pri nas najpogostejša žival, zaradi katere je potrebno cepljenje, pes, je treba pozornost usmeriti predvsem na lastnike psov glede upoštevanja predpisov o splošni varnosti ter preventivno delovanje zdravstvene službe v smislu osveščanja prebivalstva.

Pričakujemo, da bo veterinarska služba tudi v bodoče opravljala sistematično cepljenje lisic ter tudi pravilno in hitro ukrepala v primeru stekle ali na steklino sumljive živali in dobro sodelovala z zdravstveno službo na območnih zavodih za zdravstveno varstvo. Zdravstvena služba pa mora posvetiti pozornost pravočasnemu cepljenju oseb v primeru indikacije. Vsekakor je nujna dobra povezava območnih ZZV z območno veterinarsko službo, zaradi česar veliko pričakujemo tudi od novopostavljenega registra psov, do katerega imajo dostop vsi, ki obravnavajo antirabično poškodbo, katere povzročitelj je pes.

Seroprofilaksa

Za seroprofilakso so bili v preteklem letu uporabljeni:

- humani imunoglobulini proti steklini pri osebah, ki jih je poškodovala žival, zaradi katere je obstajala indikacija za tovrstno zaščito;
- humani imunoglobulini proti tetanusu pri osebah s tetanogenimi ranami;
- humani imunoglobulini proti hepatitisu B pri novorojenčkih, rojenih HbsAg-pozitivnim materam, ali pri osebah po stiku s kužnim materialom preko kože ali sluznice.

Leta 2002 je bilo na ZZV Ljubljana obravnavanih 17 oseb zaradi naključnega vboda z ostrim predmetom. Eno osebo je obravnaval ZZV Koper. Med 18 obravnavanimi osebami je bilo 11 žensk in 7 moških. Naključni vbod je bil 12-krat v roko in 5-krat v nogo, enkrat pa se je oseba polila s tujo krvjo. Vbod je povzročil večinoma plitko krvavečo ali nekrvavečo rano (pri 16 osebah) in samo enkrat globoko krvavečo rano.

Pri obravnavi poškodb je bilo ugotovljeno, da 13 oseb še ni bilo cepljenih proti hepatitisu B, 5 oseb pa je pred vbodom že bilo cepljenih proti hepatitisu B. Od desetih oseb, ki so bile cepljene po poškodbi, so tri dobile tudi imunoglobulin. Pri dveh osebah se za cepljenje niso odločili, ena oseba je cepljenje odklonila. Zaradi omenjenih poškodb je bilo proti tetanusu cepljenih sedem oseb, tri so dobile še antitetanične imunoglobuline.

Kemoprofilaksa

Za profilakso malarije so bili uporabljeni antimalarični preparati, ki jih je priporočala Svetovna zdravstvena organizacija za posamezna območja. V letu 2002 so bili za profilakso uporabljeni preparati, ki vsebujejo meflokin, klorokin, proguanilhidroklorid in atovaquone.

Žal Svetovna zdravstvena organizacija poroča o rezistenci na klorokinske in tudi že meflokinske preparate, kar nas ponovno opozarja, da je malarija velik zdravstveni problem ne le zaradi njene razširjenosti, temveč tudi zaradi vse večje odpornosti povzročiteljev.

Zavodi za zdravstveno varstvo so v preteklem letu po potrebi odrejali tudi kemoprofilakso proti drugim nalezljivim boleznim (škrlatinki, meningokoknemu meningitisu, hemofilusnem meningitisu) skladno z Zakonom o nalezljivih boleznih in Programom imunoprofilakse in kemoprofilakse za leto 2002.

ANALIZA IZVAJANJA CEPLJENJA PROTI OSLOVSKEMU KAŠLJU, DAVICI, TETANUSU, OTROŠKI PARALIZI, HAEMOPHILUSU INFLUENZAE TIPA B, OŠPICAM, MUMPSU, RDEČKAM IN HEPATITISU B V SLOVENIJI V LETU 2002

V Sloveniji je bilo v letu 2002 po programu imunoprofilakse in kemoprofilakse obvezno cepljenje oseb določenih starostnih skupin in posebnih skupin prebivalstva:

- za predšolske otroke: proti davici, tetanusu, oslovskemu kašlju, otroški paralizi, haemophilusu influenzae tipa b, ošpicam, rdečkam in mumpsu ter tuberkulozi;
- za šolske otroke in mladino: proti ošpicam, mumpsu, davici, tetanusu, otroški paralizi, hepatitisu B in rdečkam;
- za posebne skupine prebivalstva: proti steklini, tetanusu, rdečkam, tifusu, hepatitisu A, hepatitisu B, rumeni mrzlici, klopnemu meningoencefalitisu in tuberkulozi.

Nacionalni koordinator na IVZ in območni koordinatorji cepljenja na območnih zavodih za zdravstveno varstvo so usmerjali, organizirali, izvajali in spremljali obvezna in priporočljiva cepljenja. V letu 2002 je potekalo cepljenje v zavodih za zdravstveno varstvo, v zdravstvenih domovih, domovih starejših občanov, ambulantah vojašnic Slovenske vojske, porodniških, pediatričnih, travmatoloških, internih in drugih oddelkih bolnišnic ter v zasebnih ambulantah.

Cepljenje predšolskih otrok

Tudi v letu 2002 smo s pomočjo predpisanega enotnega računalniškega programa CEPI 2000 nadaljevali s posredovanjem podatkov o predšolskih obveznikih. Osnovni podatki o obveznikih za cepljenje so bili od Centralnega registra prebivalcev preko Inštituta za varovanje zdravja RS in območnih zavodov za zdravstveno varstvo enkrat mesečno poslani izvajalcem cepljenja. Ugotavljamo, da je na vseh območnih zavodih potekalo zadovoljivo posredovanje podatkov na cepilna mesta. Težave pri pridobitvi baze obveznikov imajo le zdravniki zasebniki, ki ne pokrivajo določenega območja, temveč nastopajo v vlogi izbranega zdravnika.

Kot v vseh preteklih letih smo tudi v letu 2002 s cepilnih mest prejeli pripombe, da nekaterih obveznikov ne najdejo v prejeti bazi podatkov ali da nekateri obvezniki, ki so v bazi podatkov, ne živijo na njihovem območju. To je posledica netočne prijave stalnega ali začasnega prebivališča in obenem tudi možnosti izbire zdravnika zunaj območja bivanja.

Pri vnašanju podatkov o cepljenju je bilo v preteklem letu manj težav, kar je posledica večletnega dela, torej tudi usposobljenosti za delo s programom. Še vedno pa so nas opozarjali na težave oziroma podvajanje dela pri vnašanju podatkov o cepljenju, če pri cepljenjih z več odmerki niso bili vsi odmerki dani na istem cepilnem mestu.

Kot vsako leto smo se tudi pri zbiranju in prenosu podatkov s cepilnih mest srečevali z zapleti (dvojni urniki, dodatno delo, kadar obveznik zamenja cepilno mesto), ki bodo lahko odpravljeni šele z načrtovano posodobitvijo računalniškega programa. Posodobitev programa bi odpravila tudi resno težavo, ki jo sedaj povzroča vsakoletni posnetek podatkov in na vseh ravneh jemlje dragocen čas, saj je včasih potrebno posnetek ponoviti ter ga ponovno oceniti. Pri vračanju podatkov o opravljenem cepljenju iz cepilnih mest na območne ZZV so se nekateri podatki podvojili, kar je zahtevalo večdnevni postopek prečiščevanja podatkov.

Ocenjujemo, da objavljeni rezultati v celoti ne odražajo dejanskega stanja. Zlasti je to opazno na nekaterih cepilnih mestih, kjer je izkazan slab rezultat. Prepričani smo, da so izvajalci cepljenja opravljali svoje delo vestno kot v preteklih letih in je po vsej verjetnosti prišlo do napake pri posnetku stanja, kar se opazi šele po dokončanju vseh postopkov združevanja in čiščenja podatkov ter po pregledu obdelav.

Delež bazično cepljenih otrok (do dopolnjenih 12 mesecev starosti) proti davici, tetanusu, oslovskemu kašlju, otroški paralizi in hemophilusu influenzae tipa b v letu 2002 se po območjih giblje med 90,64 in 95,71%. Izstopajo nekatere teritorialne enote, kjer so deleži cepljenih zelo nizki, npr. Dobje, Šmartno ob Paki, Tabor, Komen, Brezovica, Cerkno, Domžale, Ig, Lukovica, Mengeš, Osilnica, Trzin, Metlika, Mislinja itd.

V splošnem pa so slabši rezultati revakcinacij, kjer se doseženi odstotek po območjih giblje med 80,76 in 97,81%. Tudi tu izstopajo posamezne občine, ki prikazujejo izrazito nizek odstotek revakcinacij.

Cepljenje predšolskih otrok proti ošpicam, mumpsu in rdečkam v letu 2002 na večini območij ni doseglo predpisanih 95%, se pa po območjih giblje med 91,03 in 96,34. Seveda je temu primeren tudi delež cepljenih po posameznih občinah, čeprav natančni pregled rezultatov kaže, da so v nekaterih občinah cepljeni prav vsi oziroma večina obveznikov, ki so bili v letu 2002 stari 18 mesecev. Ob tolmačenju teh rezultatov je treba upoštevati, da so obvezniki za cepljenje že otroci, stari 12 mesecev, kar pomeni, da bi ob epidemiji ošpic npr. kljub ugodnemu rezultatu marsikateri otrok lahko zbolel.

V vseh letih, odkar vodimo podatke o cepljenju predšolskih otrok računalniško, prejemamo vprašanja glede visokega števila obveznikov, ki je višje, kot je generacija otrok, rojena v enem letu. V poročilu za leto 2002 so upoštevani kot obvezniki za bazično cepljenje proti davici, tetanusu in oslovskemu kašlju, otroški paralizi in hemophilusu influenzae tipa b otroci, ki so v letu 2002 dopolnili 12 mesecev, ter tudi tisti, ki starosti enega leta še niso dopolnili, pa so že bili popolno cepljeni.

Obvezniki za revakvacijo proti davici, tetanusu, oslovskemu kašlju, otroški paralizi, hemophilusu influenzae tipa b, pa so otroci, ki so dopolnili starost dveh let, ter tudi mlajši, če so že prejeli četrti odmerek cepiva proti davici, tetanusu, oslovskemu kašlju, otroški paralizi in hemophilusu influenzae tipa b. Obvezniki za cepljenje proti ošpicam, mumpsu in rdečkam so otroci, ki so bili v letu 2002 stari 18 mesecev, ter tudi mlajši, ki so že bili cepljeni.

Cepljenje šolskih otrok

Rezultati cepljenja šolskih otrok v šolskem letu 2001/2002 bodo objavljeni kasneje.

Imunizacija proti davici

V Sloveniji že od leta 1967 nismo registrirali nobenega primera davice več. Ugodno epidemiološko situacijo pripisujemo izvajanju cepljenja, ki je bilo uvedeno že leta 1937. Kljub temu pa še vedno obstaja verjetnost, da povzročitelja davice odkrijemo v žrelu, vendar zaradi visoke precepljenosti prebivalstva zaenkrat ni pogojev za širjenje bolezni. Zadnjih deset let je delež cepljenih predšolskih obveznikov proti davici med 90,13 in 96,88% za bazično cepljenje ter med 85,64 in 94,26% za revakvacijo.

Na podlagi rezultatov preučevanja stanja in trajanja imunosti za davico smo ugotovili, da so pri nas otroci dobro zavarovani pred davico s cepljenjem, zato je bil podan utemeljen predlog za modifikacijo programa cepljenja proti davici z ukinitvijo enega od pozitivnih odmerkov. Opustitev enega odmerka se izvaja dvofazno:

- s premaknitvijo odmerka cepiva iz prvega v tretji razred,
- z opustitvijo odmerka cepiva v sedmem razredu (pri otrocih, ki so prejeli pozitivni odmerek v tretjem razredu).

Pač pa je bilo ugotovljeno, da je zaščita odraslih slabša, zato je bila že v letu 2000 sprejeta doktrina uporabe kombiniranega cepiva proti davici in tetanusu za cepljenje odraslih ob poškodbi. Po priporočilih Svetovne zdravstvene organizacije je za potovanja v območja, kjer je epidemija davice, cepljenje še vedno priporočeno.

Imunizacija proti tetanusu

Rezultati sistematičnega cepljenja proti tetanusu, ki je pričelo leta 1951, so očitni, saj že vrsto let ne registriramo neonatalnega tetanusa. V letu 2002 smo imeli le 5 bolnikov s tetanusom, 1 izmed njih je umrl. Med zbolelimi v letu 2002 so le necepljene osebe, starejše od 70 let.

V zadnjih desetih letih je delež cepljenih obveznikov proti tetanusu med 90,13 in 96,88% za bazično cepljenje ter med 85,64 in 94,26% za revakvacijo. Ocenjujemo, da je cepljenje v predšolskem in tudi v šolskem obdobju zadovoljivo. Pred leti so nas šolski dispanzerji opozorili, da nimajo podatkov, s pomočjo katerih bi povabili na cepljenje mladino, ki je stara 18 let in ne obiskuje šole. Zato v zadnjih letih posredujemo s pomočjo Centralnega registra prebivalcev šolskim dispanzerjem podatke o teh obveznikih. To prakso bomo nadaljevali tudi v bodoče in upamo, da bo s takim načinom dosežen dovolj visok delež cepljenih proti tetanusu tudi na območjih, kjer mladi končujejo šolanje pred 18. letom starosti.

Poleg cepljenja otrok je v Sloveniji obvezno tudi preekspozicijsko cepljenje vsega odraslega prebivalstva ter postekspozicijsko cepljenje ob poškodbah. Ugotavljamo, da preekspozicijskega cepljenja odraslih izbrani zdravniki skoraj ne izvajajo, čeprav je predpisano preverjanje cepilnega statusa ter pozitivni odmerki vsakih 10 let.

Nezadostno preverjanje cepilnega statusa je problem tudi ob obravnavi poškodovancev. Zaradi sistematičnega cepljenja otrok proti tetanusu cepljenje za predšolske, šolske otroke in mladino ter mlajše osebe ob poškodbah ni potrebno. V praksi pa žal ugotavljamo, da pisnih podatkov o cepljenju ni vselej na razpolago oziroma zdravstveni delavci ne poskušajo pridobiti podatkov o predhodnem cepljenju proti tetanusu, zato so otroci in tudi nekateri odrasli v primeru tetanogene rane največkrat po nepotrebnem cepljeni in včasih prejmejo celo pasivno zaščito z imunoglobulinom.

Z dosledno evidenco cepljenja v Knjižico o cepljenju, ki je namenjena evidenci o cepljenju oseb vseh starostnih skupin, bi bile tudi omenjene težave lahko mnogo redkejše.

Imunizacija proti oslovskemu kašlju

Zahvaljujoč obveznemu cepljenju proti oslovskemu kašlju, ki je pričelo že leta 1959, je število zbolelih zaradi oslovskega kašlja zelo upadlo. Od leta 1998 dalje beležimo letno okoli 30 prijav, le v letu 2001 smo imeli 77 zbolelih.

Pri cepljenju proti oslovskemu kašlju so bile v preteklih letih preširoko upoštevane kontraindikacije, kar se je odražalo v prenizkem odstotku cepljenih, kot bi bil potreben za preprečevanje širjenja te bolezni. Z uvedbo cepljenja z acelularnim cepivom se je seznam kontraindikacij zmanjšal, saj je s tovrstnim cepivom mogoče cepiti tudi otroke z nekaterimi nevrološkimi obolenji. Tako kot študije, ki so jih opravile druge države, tudi preučevanje občutljivosti za oslovski kašelj pri nas kaže, da bo v bodoče potrebno shemo cepljenja razširiti in uvesti cepljenje tudi pri nekoliko večjih otrocih in celo odraslih, ki so pogosto vir okužbe za necepljene ali nepopolno cepljene otroke.

V zadnjih desetih letih je bil delež bazično cepljenih med 89,47 in 96,81 ter revakciniranih med 85,14 in 93,53%.

Imunizacija proti otroški paralizi

Uspeh cepljenja proti otroški paralizi, ki je v Sloveniji pričelo v letu 1957, je viden iz spremljanja prijave nalezljivih bolezni, saj je bil v Sloveniji zadnji zboleli v letu 1962. Četudi je Svetovna zdravstvena organizacija 21. 6. 2002 proglasila izkoreninjenje otroške paralize v Evropi, bo potrebno sistematično cepljenje, dokler ne bo bolezen izkoreninjena po vsem svetu.

Doktrina cepljenja proti otroški paralizi se spreminja in v vedno več državah se nadomešča uporaba živega peroralnega cepiva z inaktiviranim, parenteralnim cepivom v različnih kombinacijah. V letu 2002 smo v Sloveniji opravljali cepljenje otrok in mladine z živim cepivom. Cepljenje z inaktiviranim cepivom je bilo opravljeno le pri otrocih in mladini s kontraindikacijami za uporabo živega cepiva ter pri starejših osebah - predvsem potnikih v ogrožena območja.

S cepljenjem proti otroški paralizi smo v zadnjih desetih letih zajeli med 90,97 in 97,21% obveznikov za bazično cepljenje. Revakciniranih pa je bilo med 84,45 in 94,44% predšolskih obveznikov.

Imunizacija proti Haemophilusu influenzae tipa b (Hib)

Zaradi neugodne epidemiološke situacije hemofilusnega meningitisa smo v letu 2000 razširili program cepljenja v predšolskem obdobju s cepljenjem proti Haemophilusu influenzae tipa b. Cepljenje se je tedaj začelo sistematično pri vseh otrocih, ki so v letu 2000 dopolnili 3 mesece. Obenem je v istem letu potekalo tudi kampanjsko cepljenje vseh otrok do 5 let starosti. V naslednjih dveh letih je potekalo le sistematično cepljenje otrok proti Hib pri treh mesecih starosti, istočasno s cepljenjem proti davici, tetanusu, oslovskemu kašlju in otroški paralizi.

Bazično cepljenje (trije odmerki cepiva do 12 mesecev starosti) je bilo v letu 2002 opravljeno pri 93,41 odstotkih obveznikov, revakcinacija pa pri 93,24 odstotkih obveznikov.

Imunizacija proti ošpicam

V zadnjih desetih letih je bil odstotek cepljenih proti ošpicam za bazično cepljenje med 88,71 in 96,26%. Za eliminacijo bolezni je nujno potrebno, da vzdržujemo visok delež cepljenih, saj v nasprotnem primeru vedno obstaja možnost hitrega razširjenja ošpic med necepljeno populacijo v primeru vnosa v našo državo. Zato je pomembno aktivno iskanje necepljenih in čimprejšnje cepljenje. Še zlasti je potrebno cepljenje otrok, ki bi jih ošpice zaradi drugih bolezni lahko zelo prizadele.

Eliminacija ošpic, ki pomeni en sam primer ošpic na milijon prebivalcev, je sicer predvidena, vendar bo za to potrebno dosledno izvajanje cepljenja z visokim deležem cepljenega prebivalstva z dvema odmerkoma cepiva.

Obenem s cepljenjem mora potekati tudi epidemiološko spremljanje ošpic. Za namene prijave je predvidena standardna definicija ošpic, obvezno pa je prijavljanje suma na ošpice. V primeru suma na bolezen je nujno, da se takoj pošlje ustrezne vzorce na analizo zaradi laboratorijske potrditve diagnoze in učinkovitega ukrepanja v okolici bolnika s cepljenjem vseh še necepljenih otrok od 6. meseca starosti dalje v čim širšem obsegu ter cepljenje vseh ogroženih, ki so prejeli le eno dozo cepiva in je od cepljenja preteklo več kot eno leto. Zaenkrat je zelo pomembno, da prejme vsak otrok tudi drugi odmerek cepiva proti ošpicam, in sicer pred vstopom v šolo. V primeru, da otroci do tedaj še niso bili cepljeni proti ošpicam, morajo pred vstopom prejeti dva odmerka cepiva proti ošpicam v presledku enega meseca.

Na podlagi podatkov o precepljenosti in rezultatov seroepidemiološkega preučevanja občutljivosti populacije ocenjujemo, da se tudi pri nas kopiči občutljiva (neimuna) populacija in s tem tveganje za pojav epidemije ošpic na približno tri do pet let. Vsekakor nas ne sme uspravati ugoden trend zniževanja zbolelih za ošpicami v zadnjih letih in njihova odsotnost v zadnjih treh letih.

Imunizacija proti mumpsu

Zbolevanje za mumpsom se je v zadnjih letih ustalilo na 40-60 primerov zbolelih letno. Delež cepljenih obveznikov proti mumpsu je skoraj enak kot proti ošpicam, saj sta obe generaciji otrok, za katere je cepljenje obvezno, praviloma cepljeni s kombiniranim cepivom proti ošpicam, mumpsu in rdečkam. Tudi deležu cepljenih proti mumpsu bo potrebno posvetiti pozornost, saj bi se sicer kopičila neimuna populacija in s tem pogoji za večje kroženje virusa mumpsa.

Vsekakor pa so uspehi cepljenja proti mumpsu vidni, saj smo pred uvedbo cepljenja beležili letno tudi več kot 10.000 zbolelih v primerjavi s sedanjimi nekaj primeri letno. Upoštevati moramo, da je še vedno možno kroženje virusa med necepljenimi. To so bili v preteklih letih zlasti dijaki srednjih šol, ker s programom cepljenja še niso bili zajeti, v zadnjih letih pa posamezniki, ki iz različnih vzrokov niso bili cepljeni. Natančnejša analiza kaže, da so med prijavljenimi zbolelimi tudi otroci, ki so bili v mesecu pred prijavo bolezni cepljeni proti mumpsu ter nekatere osebe, pri katerih je bila diagnoza postavljena le na osnovi klinične slike, ni pa bila potrjena laboratorijsko.

Imunizacija proti rdečkam

Cepljenje proti rdečkam, ki je bilo do leta 1990 obvezno le za učenke v 7. razredu in za izpostavljene ženske, je zagotavljalo le individualno zaščito žensk pred okužbo z rdečkami v nosečnosti in zavarovanje ploda pred kongenitalnimi okvarami, še vedno pa je dopuščalo kroženje virusa. Z uvedbo cepljenja vseh otrok (dečki in deklice) v drugem letu starosti in pred vstopom v šolo smo dosegli, da je delež cepljenih proti rdečkam večji. V letu 2002 smo zabeležili le 3 zbolele za rdečkami.

Imunizacija proti hepatitisu B

Spomladi 1998 je bilo uvedeno obvezno cepljenje proti hepatitisu B za vstopnike v osnovno šolo. Otroci, vstopniki v osnovno šolo, so prejeli tri odmerke cepiva proti hepatitisu B. Prva dva odmerka so prejeli po večini že spomladi, torej pred vključitvijo v kolektiv, tretji odmerek pa ob sistematskem pregledu v 1. razredu.

Rezultati cepljenja so v dosedanjih letih zadovoljivi, še največ težav predstavlja zagotovitev čim bolj ugodnih presledkov med posameznimi odmerki.

Imunizacija proti tuberkulozi

Podatke o cepljenju proti tuberkulozi so enako kot že v nekaj preteklih letih zbirali območni zavodi za zdravstveno varstvo za svoje območje.

Tabela 16. *Cepljenje novorojenčkov v porodnišnici oziroma cepljenje do enega leta starosti*

OBMOČJE	ŠT. ŽIVOROJENIH	ŠT. CEPLJENIH	% CEPLJENIH
CELJE	2227	2160	96,99
N. GORICA	682	551	80,79
KOPER	1651	1611	97,58
KRANJ	1716	1670	97,32
LJUBLJANA	5817	5665	97,39
MARIBOR	2784	2748	98,71
M. SOBOTA	808	804	99,50
N. MESTO	1029	1019	99,03
RAVNE	912	898	98,46
SKUPAJ	16714	16228	97,15

Po zbranih podatkih je bilo v letu 2002 proti tuberkulozi cepljenih 16228 novorojenčkov oziroma otrok v starosti do enega leta, to je 97,09 odstotka.

Imunizacija proti drugim boleznim

V Sloveniji poteka poleg cepljenja predšolskih in šolskih otrok, čemur namenjamo največjo pozornost, tudi cepljenje različnih skupin prebivalcev proti hepatitisu A in B, klopnemu meningoencefalitisu, steklini, rumeni mrzlici, tifusu, haemofilusu influezae tipa b, pnevmokoknim in meningokoknim infekcijam ter gripi. Cepljenje proti rumeni mrzlici, tifusu in hepatitisu A ter kemoprofilaksa malarije poteka v specializiranih ambulantah za potnike v mednarodnem prometu, ki so organizirani pri IVZ in območnih zavodih za zdravstveno varstvo. Cepljenje proti steklini izvajajo v specializiranih antirabičnih ambulantah izključno območni zavodi za zdravstveno varstvo. Poročilo o cepljenjih, ki so jih izvedli posamezni območni zavodi, je prikazano v tabelah od 3 do 15.

V zadnjih letih opažamo velik porast cepljenih oseb proti hepatitisu B, kar je posledica doslednejšega izvajanja programa imunoprofilakse in kemoprofilakse (poklicna izpostavljenost) in kampanje cepljenja proti hepatitisu B, ki se je začela že v letu 2000. Prav tako se je zelo povečalo število cepljenih proti klopnemu meningoencefalitisu tako zaradi cepljenja nabornikov kot tudi zaradi cepljenja posameznikov, ki se zavedajo resnosti bolezni ter možnosti preprečevanja klopnega meningoencefalitisa s cepljenjem.

V letu 2001 smo pričeli ter v letu 2002 nadaljevali s spremljanjem podatkov na vseh cepilnih mestih prav pri vseh cepljenjih in zato v tem poročilu objavljamo tudi podatke o cepljenju proti tetanusu, davici in tetanusu, pnevmokoknim okužbam itd.

Zavodi za zdravstveno varstvo, ki so zbrali podatke s cepilnih mest, so opravili veliko dela, pa vendar je iz razlike med razdeljenim cepivom in prikazanimi številkami mogoče reči, da nekatera cepilna mesta o cepljenju niso poročala. Lahko torej ugotovimo, da so podatki o opravljenem cepljenju (tabele od 17 do 28), ki zajemajo vsa cepljenja, izvedena na posameznem območju (zdravstveni domovi, bolnišnice, zavodi za zdravstveno varstvo, domovi za ostarele občane), tudi za leto 2002 še vedno nepopolni. Pričakujemo pa, da se bodo izvajalci cepljenja vse bolj zavedali zakonskega določila o evidencah ob cepljenju ter tudi pomembnosti poročanja, spremljanja in ocenjevanja podatkov.

Tabela 17. Poročilo o cepljenju proti tetanusu v letu 2002

Območje	C E P L J E N I				prejeli HAIG
	1.doza	2.doza	3.doza	revak.	
Celje	5454	1509	1019	437	3007
Gorica	508	461	395	193	304
Koper	567	632	359	352	409
Kranj	729	711	474	197	445
Ljubljana	1050	1089	936	287	8291
Maribor	1282	1147	845	144	871
Murska Sobota	1960	702	632	655	2038
Novo mesto	3766	378	217	446	574
Ravne	1497	465	340	269	778
Slovenija	16813	7094	5217	2980	16717

Tabela 18. Poročilo o cepljenju proti hepatitisu A v letu 2002

Območje	C E P L J E N I Z A R A D I							
	dela		zdrav. indicac.		epid. indicac.		potovanje	
	1.doza	2.doza	1.doza	2.doza	1.doza	2.doza	1.doza	2.doza
Celje	0	0	2	2	0	32	73	32
Gorica	0	0	0	0	31	2	74	32
Koper	0	0	0	0	0	0	70	16
Kranj	3	1	0	0	0	0	161	100
Ljubljana	0	0	0	0	0	2	1587	625
Maribor	2	3	0	0	0	0	130	88
Murska Sobota	3	33	0	0	0	0	25	16
Novo mesto	0	0	0	0	0	0	24	12
Ravne	0	0	0	0	1	0	47	25
Slovenija	8	37	2	2	32	36	2191	946

Tabela 19. Poročilo o cepljenju z mrtvim cepivom proti otroški paralizi v letu 2002

Območje	C E P L J E N I			
	1.doza	2.doza	3.doza	revak.
Celje	1	1	0	0
Gorica	2	2	1	0
Koper	1	0	0	0
Kranj	0	0	0	0
Ljubljana	6	5	6	3
Maribor	3	3	1	0
Murska Sobota	0	0	0	0
Novo mesto	3	3	0	0
Ravne	0	0	0	0
Slovenija	16	14	8	3

Tabela 20. Poročilo o cepljenju proti davici in tetanusu v letu 2002

Območje	C E P L J E N I			
	1.doza	2.doza	3.doza	revak.
Celje	1161	617	460	537
Gorica	163	164	120	626
Koper	775	454	252	129
Kranj	1739	1162	811	244
Ljubljana	9009	3252	2192	1738
Maribor	136	241	126	34
Murska Sobota	1222	591	403	253
Novo mesto	520	204	149	107
Ravne	0	0	0	0
Slovenija	14725	6685	4513	3668

Tabela 21. Poročilo o cepljenju proti hepatitisu B v letu 2002

Območje	C E P L J E N I			
	1.doza	2.doza	3.doza	revak.
Celje	419	378	279	71
Gorica	455	172	179	180
Koper	110	87	91	4
Kranj	178	36	53	17
Ljubljana	1432	1428	1376	130
Maribor	595	687	441	68
Murska Sobota	215	179	158	54
Novo mesto	281	289	238	52
Ravne	385	368	402	17
Slovenija	4070	3624	3217	593

Tabela 22. Poročilo o cepljenju proti klopnemu meningoencefalitisu v letu 2002

Območje	C E P L J E N I			
	1.doza	2. doza	3. doza	revak.
Celje	900	561	719	827
Gorica	398	252	257	229
Koper	503	280	352	46
Kranj	1863	1535	142	916
Ljubljana	3738	2737	3326	652
Maribor	619	602	1216	1143
Murska Sobota	440	162	308	311
Novo mesto	545	682	143	221
Ravne	501	377	360	407
Slovenija	9507	7188	6823	4752

Tabela 23. Poročilo o cepljenju proti tifusu v letu 2002

Območje	CEPLJENI ZARADI		
	dela	potovanja	epid. indik.
Celje	6	1	0
Gorica	33	70	0
Koper	114	21	0
Kranj	9	32	0
Ljubljana	0	48	0
Maribor	9	4	0
Murska Sobota	0	0	0
Novo mesto	22	0	1
Ravne	0	0	0
Slovenija	193	269	1

Tabela 24. Poročilo o zaščiti z imunoglobulini proti hepatitisu B v letu 2002

Območje	CEPLJENI ZARADI	
	poškodbe	obporodne zaščite
Celje	14	0
Gorica	0	0
Koper	0	0
Kranj	0	27
Ljubljana	7	2
Maribor	0	0
Murska Sobota	0	0
Novo mesto	1	3
Ravne	0	0
Slovenija	22	32

Tabela 25. Poročilo o cepljenju proti meningokoknim okužbam v letu 2002

Območje	CEPLJENI ZARADI		
	zdrav. indik.	potovanja	epid. indik.
Celje	0	0	0
Gorica	0	1	0
Koper	0	3	0
Kranj	0	2	0
Ljubljana	64	283	0
Maribor	0	5	0
Murska Sobota	0	0	0
Novo mesto	0	0	0
Ravne	5	0	0
Slovenija	69	294	0

Tabela 26. Poročilo o cepljenju proti noricam v letu 2002

Območje	CEPLJENI ZARADI	
	zdrav. indik.	drugo
Celje	0	2
Gorica	0	0
Koper	0	0
Kranj	0	2
Ljubljana	5	1
Maribor	0	0
Murska Sobota	0	0
Novo mesto	0	0
Ravne	0	0
Slovenija	5	5

Tabela 27. Poročilo o cepljenju proti pnevmokoknim okužbam v letu 2002

Območje	CEPLJENI ZARADI			
	asplenia	presaditev	kron. bol.	starost
Celje	20	0	25	103
Gorica	4	2	7	7
Koper	4	0	41	48
Kranj	0	0	0	101
Ljubljana	9	3	118	181
Maribor	23	4	125	63
Murska Sobota	4	0	28	61
Novo mesto	2	3	21	18
Ravne	6	0	15	43
Slovenija	72	12	380	625

SPREMLJANJE IZVAJANJA CEPLJENJA V SLOVENIJI

Cepljenje v Sloveniji poteka v skladu z določili Programa imunoprofilakse in kemoprofilakse, ki predpisuje tudi obvezno vodenje evidenc in poročanje. Cepitelji na cepilnih mestih vodijo evidenco o cepljenju proti posameznim nalezljivim boleznim ter o opravljenem cepljenju poročajo pristojnim območnim zavodom za zdravstveno varstvo. Območni zavodi pripravijo zbirna poročila za svoja območja, Inštitut za varovanje zdravja RS pa zbirno poročilo za Slovenijo.

Koordinacijo cepljenja v republiki opravljajo območni koordinatorji na pristojnih območnih zavodih ter nacionalna koordinatorica v Centru za nalezljive bolezni Inštituta za varovanje zdravja RS.

V tabeli 28a in 28b so prikazani odstotki cepljenih predšolskih obveznikov proti posameznim nalezljivim boleznim v Sloveniji v letu 2002.

Tabela 28a. Odstotek cepljenih predšolskih obveznikov v Sloveniji v letu 2002 - po območjih

OBMOČJE	C E P L J E N J E P R O T I					
	OSLOV. KAŠLJU		DAVICI, TETANUSU		OTROŠ. PARALIZI	
	Primo.	Revak.	Primo.	Revak.	Primo.	Revak.
SLOVENIJA	93,13	87,32	93,20	87,45	93,17	87,08
CELJE	95,06	89,47	95,06	89,51	95,05	89,19
GORICA	95,62	94,41	95,71	94,87	95,35	94,44
KOPER	92,27	88,85	92,27	88,85	91,68	88,05
KRANJ	93,51	87,45	93,59	87,54	93,53	87,02
LJUBLJANA	90,69	80,86	90,75	80,93	90,64	80,76
MARIBOR	94,30	92,54	94,51	92,90	95,00	92,50
M. SOBOTA	93,91	94,67	93,99	94,86	94,81	93,93
N. MESTO	93,67	91,58	93,73	91,74	93,73	91,78
RAVNE	95,46	86,67	95,46	86,67	93,96	86,73

Tabela 28b. Odstotek cepljenih predšolskih obveznikov v Sloveniji v letu 2002 - po območjih

OBMOČJE	C E P L J E N J E P R O T I				
	HIB		OŠPICAM	MUMPSU	RDEČKAM
	Primo.	Revak.	Primo.	Primo.	Primo.
SLOVENIJA	93,41	93,24	93,48	93,47	93,48
CELJE	95,23	93,33	94,88	94,88	94,88
GORICA	94,98	97,81	96,34	96,34	96,34
KOPER	93,41	93,47	92,07	92,01	92,07
KRANJ	93,86	94,06	92,94	92,94	92,92
LJUBLJANA	91,56	89,92	91,03	91,03	91,06
MARIBOR	93,04	95,91	94,68	94,68	94,68
M. SOBOTA	94,37	96,70	95,81	95,81	95,81
N. MESTO	94,57	94,98	95,07	95,07	95,07
RAVNE	95,45	92,87	96,00	96,00	96,00

V tabeli 29a in 29b so prikazani odstotki cepljenih otrok v Sloveniji v preteklih desetih letih.

Tabela 29a. *Delež cepljenih otrok v Sloveniji v preteklih desetih letih*

C E P L J E N J E P R O T I							
Leto	OSLOV. KAŠLJU		DAVICI, TETANUSU		OTROŠ. PARALIZI		
	Primo.	Revak.	Primo.	Revak.	Primo.	Revak.	1. in 7. raz.
1993	96,81	92,91	96,78	92,89	96,94	92,79*	97,54
1994	95,26	91,87	96,14	92,72	96,29	92,90*	97,42
1995	95,75	92,44	96,73	93,55	96,77	93,27*	97,44
1996	96,18	93,53	96,88	94,26	97,21	94,44*	97,35
1997*	91,98	86,28	92,53	86,77	90,97	84,90*	98,04
1998	89,47	85,14	90,13	85,64	90,23	84,45	98,12
1999	91,89	86,34	92,40	86,63	93,25	86,82	98,61
2000	91,19	88,70	91,36	88,99	93,02	88,84	98,83
2001	92,28	86,64	92,39	86,74	92,64	86,44	Np
2002	93,13	87,32	93,20	87,45	93,17	87,08	Np

np = ni podatka

• = sprememba metodologije izračunavanja precepljenosti

Tabela 29b. *Delež cepljenih otrok v Sloveniji v zadnjih desetih letih*

C E P L J E N J E P R O T I								
Leto	DAVICA IN TETANUS	TETANUS	OŠPICE		MUMPS		RDEČKE	
	1. in 7. raz.	Srednja šola	Predšol.	Šol.	Predšol.	Šol.	Predšol.	Šol.
1993	97,46	94,99	88,71	97,37	88,66	97,37	88,72	97,49
1994	97,29	95,23	89,98	98,28	89,93	98,28	89,95	98,38
1995	97,35	95,76	92,57	97,68	92,52	97,68	92,51	97,65
1996	97,32	95,31	91,56	97,30	91,52	97,30	91,52	97,23
1997	98,08	96,52	94,70	97,47	94,70	97,47	94,70	96,66
1998	98,57	95,50	91,60	98,03	91,59	98,03	91,69	98,02
1999	98,98	96,95	96,26	98,51	96,23	98,51	96,31	98,51
2000	98,89	96,82	95,15	98,74	95,13	98,74	96,31	98,74
2001	Np	Np	93,97	Np	93,96	Np	93,95	Np
2002	Np	Np	93,48	Np	93,47	Np	93,48	Np

np = še ni podatka

Tabela 30. Prijavljene nalezljive bolezni od leta 1946 do leta 2002

Leto	Davica x 1937		Oslovski kašelj x 1959		Otroška paraliza x 1957		Ošpice x 1968	
	Št. obolelih	Št. umrlih	Št. obolelih	Št. umrlih	Št. obolelih	Št. umrlih	Št. obolelih	Št. umrlih
1946	2265	118	-	-	66	6	-	-
1947	1139	70	-	-	20	1	-	-
1948	712	30	-	-	10	1	1525	-
1949	1034	48	345	4	37	1	1885	9
1950	524	15	1293	12	17	3	259	1
1951	390	13	1943	12	55	5	2335	11
1952	310	14	1445	13	8	-	589	4
1953	401	20	2107	7	187	12	3211	3
1954	194	8	4870	9	44	4	2574	4
1955	148	10	4579	30	64	3	1476	3
1956	179	11	1842	9	251	24	2625	11
1957	131	14	3271	19	x 133	8	4791	6
1958	118	10	6942	13	53	17	2452	6
1959	159	9	x 6210	16	23	2	4781	3
1960	68	2	1761	2	61	7	2597	3
1961	27	2	1688	1	13	1	4693	12
1962	25	3	1731	4	1	1	3502	2
1963	8	1	1668	7	-	-	5408	3
1964	5	-	644	2	-	-	4703	5
1965	2	-	115	1	-	-	4156	7
1966	1	-	399	2	-	-	4234	3
1967	1	-	456	4	-	-	6879	6
1968	-	-	266	3	-	-	x 5963	1
1969	-	-	207	2	-	-	5967	5
1970	-	-	290	-	-	-	844	-
1971	-	-	377	-	-	-	2187	-
1972	-	-	303	-	-	-	773	-
1973	-	-	208	-	-	-	4092	-
1974	-	-	566	-	-	-	1681	-
1975	-	-	137	-	-	-	294	-
1976	-	-	144	-	1	-	4279	-
1977	-	-	757	-	1	-	3606	-
1878	-	-	197	-	9	-	600	-
1979	-	-	122	-	-	-	1022	-
1980	-	-	256	-	-	-	1288	-
1981	-	-	365	-	-	-	614	1
1982	-	-	198	-	-	-	212	-
1983	-	-	235	-	-	-	215	-
1984	-	-	238	-	-	-	1376	-
1985	-	-	272	-	-	-	641	-
1986	-	-	105	-	-	-	175	-
1987	-	-	236	-	-	-	504	1
1988	-	-	112	-	-	-	85	-
1989	-	-	32	-	-	-	149	-
1990	-	-	70	-	-	-	93	-
1991	-	-	53	-	-	-	32	-
1992	-	-	29	-	-	-	10	-
1993	-	-	65	-	-	-	7	-
1994	-	-	96	-	-	-	133	1
1995	-	-	35	1	-	-	398	-
1996	-	-	57	-	-	-	7	-
1997	-	-	81	-	-	-	9	-
1998	-	-	25	-	-	-	13	-
1999	-	-	23	-	-	-	1	-
2000	-	-	34	-	-	-	-	-
2001	-	-	77	-	-	-	-	-
2002	-	-	30	-	-	-	-	-

Leto	Tetanus x 1951		Mumps x 1979		Rdečke x 1972	
	Št.obolelih	Št. umrlih	Št. obolelih	Št. umrlih	Št. obolelih	Št. umrlih
1946	92	27	...	-	...	-
1947	81	28	...	-	...	-
1948	66	24	...	-	...	-
1949	79	34	...	-	...	-
1950	83	40	...	-	...	-
1951	x 78	37	...	-	...	-
1952	91	40	...	-	...	-
1953	62	30	...	-	...	-
1954	62	17	...	-	...	-
1955	56	15	...	-	...	-
1956	58	14	...	-	...	-
1957	48	16	...	-	...	-
1958	53	17	...	-	...	-
1959	46	17	...	-	...	-
1960	38	14	...	-	...	-
1961	40	11	...	-	...	-
1962	40	11	...	-	...	-
1963	37	13	...	-	...	-
1964	31	10	...	-	...	-
1965	33	8	...	-	...	-
1966	40	14	880	-	458	-
1967	38	10	1561	-	2061	-
1968	31	6	3106	-	387	-
1969	28	2	2868	-	895	-
1970	26	1	5210	-	2202	-
1971	23	1	6028	-	523	-
1972	22	-	3927	-	x 3031	-
1973	29	-	7254	-	22212	-
1974	27	1	6972	-	724	-
1975	28	1	10194	-	639	-
1976	24	2	5248	-	4891	-
1977	28	3	10216	-	12093	-
1878	19	5	7868	-	3973	-
1979	9	2	x 5078	-	7601	-
1980	19	6	8411	-	14458	-
1981	18	3	2663	-	2187	-
1982	13	-	1852	-	11644	-
1983	16	4	974	-	4379	-
1984	17	6	525	-	4301	-
1985	13	6	329	-	12086	-
1986	14	2	266	-	8194	-
1987	4	-	286	-	8079	-
1988	11	-	359	-	11642	-
1989	14	1	406	-	5293	-
1990	10	-	173	-	1894	-
1991	12	2	132	-	6799	-
1992	9	1	97	-	526	-
1993	8	1	93	-	201	-
1994	13	5	82	-	119	-
1995	8	-	65	-	139	-
1996	5	1	56	-	54	-
1997	5	3	61	-	36	-
1998	3	-	45	-	47	-
1999	5	-	41	-	22	-
2000	9	2	54	-	9	-
2001	2	-	43	-	8	-
2002	5	1	36	-	3	-

- ni obolenjani podatka x-začetek cepljenja

Preskrba s cepivi in razdeljevanje

Centralno nabavo, skladiščenje in razdeljevanje cepiva za vso državo je tudi v letu 2002 opravljal Center za nalezljive bolezni Inštituta za varovanje zdravja RS. Cepivo so za posamezna cepilna mesta, npr. enote zdravstvenih domov, zavode za zdravstveno varstvo, bolnišnične lekarne, za zasebne zdravnike prevzemali reševalci, šoferji, kurirji itd. z ustrezno transportno hladilno opremo.

Ker v Sloveniji nimamo nobenega proizvajalca cepiva, smo tudi v letu 2002 vsa cepiva uvozili. Izbrani proizvajalci so z dokumenti izkazali ustrezno kakovost, varnost in učinkovitost cepiva ter dokazali, da upoštevajo zahteve naše zakonodaje, Svetovne zdravstvene organizacije ter evropske farmakopeje.

Postopek uvoza cepiv je določen s predpisi na področju zdravil in področju nalezljivih bolezni. Tudi v letu 2002 je bila za vsako serijo cepiva v skladu z Zakonom o zdravilih in medicinskih pripomočkih, ki so razvrščena pod rizična zdravila, preverjena kakovost na Zavodu za farmacijo in preizkušanje zdravil.

Na podlagi dokazil o kvaliteti in varnosti cepiv (analizni certifikat oziroma mnenje o kvaliteti cepiva), ki jih pri postopku pridobivanja dovoljenja za uvoz IVZ predloži na Urad za zdravila, le-ta izda dovoljenje. V skladu z zakonskimi določili smo ob posameznih pošiljkah poskrbeli za opremo in navodila v slovenskem jeziku.

V Centru za nalezljive bolezni je v skladu z dobro skladiščno prakso in zagotavljanjem hladne verige potekal stalen nadzor cepiva, preverjanje rokov uporabnosti preparatov in kontrola temperature. Skrbeli smo za izpolnjevanje zakonskih določil, ki veljajo glede uničevanje kužnega materiala, kamor spadajo cepiva, ki jim je pretekel rok uporabnosti, ali cepiva, pri katerih se je zaradi različnih razlogov spremenila kvaliteta.

V želji po racionalni porabi cepiv in za varno izvedbo cepljenja v zadnjih letih izbiramo cepiva, ki so pakirana v posameznih odmerkih, po možnosti v naprej napolnjeni brizgalki z iglo. S tem se je pri večini cepiv močno zmanjšal kolo in s tem potreba po uničevanju neporabljenih količin. Seveda pa so taka pakiranja zahtevala povečanje kapacitet hladilnih naprav za transport in hranjenje cepiva.

O prejetih in izdanih imunoprofilaktičnih preparatih smo vodili evidenco s pomočjo že v letu 1999 posodobljenega računalniškega programa.

Žal kljub našemu trudu, da bi lahko cepljenje potekalo nemoteno, v letu 2002 pri preskrbi cepiv nismo mogli vselej zagotoviti nemotene dobave cepiv na cepilna mesta. Največje težave so bile pri zagotavljanju cepiva proti otroški paralizi in cepiva proti hepatitisu B za otroke ter jeseni cepiva proti pnevmokoknim okužbam.

Pomanjkanje oralnega cepiva proti otroški paralizi je prisotno že več let zaradi zmanjševanje proizvodnje živega cepiva (nadomeščanje živega oralnega cepiva z mrtvim parenteralnim) ter velikih potreb po cepivih v državah v razvoju.

Dobava cepiva proti hepatitisu B v začetku leta je kasnila zaradi spremenjene sestave cepiva (nižanje količine tiomersala v cepivu), čemur se je pridružil še odpoklic istega cepiva, kar je na večini cepilnih mest povzročilo kar dolgotrajno prekinitvev cepljenja.

Cepivo proti pnevmokoknim okužbam, katerega poraba je največja v času cepljenja proti gripi, je bilo razdeljeno na cepilna mesta z zamudo, ker nam proizvajalec ni pravočasno dostavil vseh dokumentov, na podlagi katerih je mogoče v Sloveniji cepivo uporabljati, v drugih državah pa niso potrebni. Iz istega razloga je bila motena tudi dobava cepiva proti tuberkulozi v mesecu decembru.

Zavedamo se, da je za cepitelje vsaka prekinitvev cepljenja zaradi pomanjkanja cepiva neprijetna, vendar je potrebno predpise, ki veljajo na področju preskrbe s cepivom, dosledno upoštevati ter s tem zagotoviti varno cepljenje.

Hladilna veriga (cold chain)

Pravilno rokovanje s cepivom je pogoj za uspešno doseganje zaščite in varno cepljenje. Tudi v letu 2002 smo zagotavljali kvalitetno cepivo, ki je bilo hranjeno in transportirano pod pogoji neprekinjene hladne verige. Dobra skladiščna praksa in hladna veriga je bila zagotovljena od proizvajalca do centralnega skladišča cepiva. Cepivo je bilo v centralnem skladišču shranjeno v hladilni komori ter v hladilnih omarah. Ustreznost temperature je bila redno nadzorovana s termometri, katerih odčitavanje

je potekalo neprekinjeno. O kontroli temperature v hladilnikih, temperature in vlage v skladiščnih prostorih, je bila skladno z načeli dobre skladiščne prakse vodena pisna evidenca. Prevzem cepiva za cepilna mesta je bil mogoč le s prenosnimi hladilnimi torbami, opremljenimi z ohlajenimi hladilnimi vložki.

Že v novembru 1997 smo pričeli s sistematičnim usposabljanjem vseh, ki rokujejo s cepivom. Učne delavnice so potekale na Inštitutu za varovanje zdravja ter udeležencem dale smernice za vzpostavitev dobre prakse varnega cepljenja na vseh cepilnih mestih in zagotavljanje neprekinjene hladne verige in dobre skladiščne prakse. Vsak udeleženec seminarja je na podlagi obiska seminarja ter izdelka, ki ga je kasneje predložil za svojo zdravstveno organizacijo, prejel potrdilo o usposobljenosti za delo s cepivom.

Menimo, da smo prav z učno delavnico, ki omogoča neposreden stik s člani cepilnih ekip, posredovali znanje o varnem cepljenju. Na tak način je bilo možno dati smernice ter razjasniti številna vprašanja glede odprave pomanjkljivosti kjerkoli v procesu cepljenja, to je pri pripravi na cepljenje, naročanju cepiva, prevzemu, transportu in hranjenju cepiva, evidencah o cepljenju, o uničevanju kužnih odpadkov, ukrepanju v primeru prekinitve hladne verige, pri odpoklicu ter podobno.

**TABELARIČNO POROČILO O CEPLJENJU PREDŠOLSKIH OTROK,
ŠOLARJEV IN MLADINE PROTI POSAMEZNIH NALEZLJIVIM BOLEZNIM
V LETU 2002**

- po območjih
- po občinah

CEPLJENJE PREDŠOLSKIH OTROK PROTI DAVICI IN TETANUSU V LETU 2002

OBČINA	obvezniki za		cepljeni		odstotek	
	primovak.	revakcin.	primovak.	revakcin.	primovak.	revakcin.
SLOVENIJA	24319	18316	22665	16017	93,20	87,45
CELJE	3747	2668	3562	2388	95,06	89,51
GORICA	1165	877	1115	832	95,71	94,87
KOPER	1488	1040	1373	924	92,27	88,85
KRANJ	2557	2087	2393	1827	93,59	87,54
LJUBLJANA	7522	6151	6826	4978	90,75	80,93
MARIBOR	3682	2535	3480	2355	94,51	92,90
MURSKA SOBOTA	1380	1051	1297	997	93,99	94,86
NOVO MESTO	1897	1247	1778	1144	93,73	91,74
RAVNE	881	660	841	572	95,46	86,67
Celje	3747	2668	3562	2388	95,06	89,51
BREŽICE	297	168	269	156	90,57	92,86
CELJE	559	382	514	366	91,95	95,81
GORNJI GRAD	42	26	41	21	97,62	80,77
KOZJE	41	28	39	23	95,12	82,14
LAŠKO	190	123	183	119	96,32	96,75
LJUBNO	42	39	39	18	92,86	46,15
LUČE	19	16	19	15	100,00	93,75
MOZIRJE	83	61	79	48	95,18	78,69
NAZARJE	37	22	35	13	94,59	59,09
PODČETRTEK	45	39	43	34	95,56	87,18
RADEČE	49	54	46	37	93,88	68,52
ROGAŠKA SLATINA	148	97	139	91	93,92	93,81
ROGATEC	41	26	41	25	100,00	96,15
SEVNICA	235	172	227	148	96,60	86,05
SLOVENSKE KONJICE	201	127	197	122	98,01	96,06
ŠENTJUR PRI CELJU	232	163	223	150	96,12	92,02
ŠMARJE PRI JELŠAH	132	113	127	86	96,21	76,11
ŠMARTNO OB PAKI	30	33	27	10	90,00	30,30
ŠOŠTANJ	116	90	111	66	95,69	73,33
ŠTORE	47	27	45	25	95,74	92,59
VELENJE	415	273	395	263	95,18	96,34
VITANJE	33	23	31	21	93,94	91,30
VOJNIK	87	90	87	87	100,00	96,67
ZREČE	99	73	97	72	97,98	98,63
BISTRICA OB SOTLI	24	13	22	10	91,67	76,92
BRASLOVČE	71	52	68	45	95,77	86,54
DOBJE	11	6	8	2	72,73	33,33
DOBRNA	25	26	25	22	100,00	84,62
POLZELA	59	59	58	56	98,31	94,92
PREBOLD	51	39	50	37	98,04	94,87
SOLČAVA	4	3	4	2	100,00	66,67
TABOR	13	8	11	7	84,62	87,50
VRANSKO	30	21	28	21	93,33	100,00
ŽALEC	239	176	234	170	97,91	96,59

CEPLJENJE PREDŠOLSKIH OTROK PROTI DAVICI IN TETANUSU V LETU 2002

OBČINA	obvezniki za		cepljeni		odstotek	
	primovak.	revakcin.	primovak.	revakcin.	primovak.	revakcin.
Nova Gorica	1165	877	1115	832	95,71	94,87
AJDOVŠČINA	214	153	207	146	96,73	95,42
BOVEC	37	19	32	15	86,49	78,95
BRDA	67	56	63	54	94,03	96,43
KANAL	75	63	70	57	93,33	90,48
KOBARID	45	39	44	34	97,78	87,18
MIREN-KOSTANJEVICA	44	36	42	33	95,45	91,67
NOVA GORICA	400	299	383	291	95,75	97,32
TOLMIN	132	113	128	107	96,97	94,69
VIPAVA	85	52	82	50	96,47	96,15
ŠEMPETER-VRTOJBA	66	47	64	45	96,97	95,74
Koper	1488	1040	1373	924	92,27	88,85
DIVAČA	35	24	31	21	88,57	87,50
HRPELJE-KOZINA	33	36	31	32	93,94	88,89
ILIRSKA BISTRICA	157	114	151	110	96,18	96,49
IZOLA	141	107	130	86	92,20	80,37
KOMEN	29	33	24	19	82,76	57,58
KOPER	518	338	487	307	94,02	90,83
PIRAN	183	123	164	115	89,62	93,50
PIVKA	83	53	78	47	93,98	88,68
POSTOJNA	192	113	171	100	89,06	88,50
SEŽANA	117	99	106	87	90,60	87,88
Kranj	2557	2087	2393	1827	93,59	87,54
BLED	121	151	109	106	90,08	70,20
BOHINJ	86	62	75	56	87,21	90,32
CERKLJE NA GORENJSKEM	96	75	87	64	90,63	85,33
GORENJA VAS-POLJANE	136	100	129	80	94,85	80,00
JESENICE	279	201	255	174	91,40	86,57
KRANJ	574	503	529	441	92,16	87,67
KRANJSKA GORA	56	27	53	25	94,64	92,59
NAKLO	64	59	59	52	92,19	88,14
PREDDVOR	48	29	46	27	95,83	93,10
RADOVLJICA	239	203	222	185	92,89	91,13
ŠENČUR	96	90	91	81	94,79	90,00
ŠKOFJA LOKA	324	260	317	243	97,84	93,46
TRŽIČ	192	119	181	113	94,27	94,96
ŽELEZNIKI	108	90	105	80	97,22	88,89
ŽIRI	91	65	90	53	98,90	81,54
JEZERSKO	6	9	6	9	100,00	100,00
ŽIROVNICA	41	44	39	38	95,12	86,36

CEPLJENJE PREDŠOLSKIH OTROK PROTI DAVICI IN TETANUSU V LETU 2002

OBČINA	obvezniki za		cepljeni		odstotek	
	primovak.	revakcin.	primovak.	revakcin.	primovak.	revakcin.
Ljubljana	7522	6151	6826	4978	90,75	80,93
BOROVNICA	42	38	39	36	92,86	94,74
BREZOVICA	131	96	110	80	83,97	83,33
CERKNICA	123	89	120	75	97,56	84,27
CERKNO	73	45	68	42	93,15	93,33
DOBREPOLJE	51	46	47	41	92,16	89,13
DOBROVA-POLHOV GRADEC	96	77	89	69	92,71	89,61
DOL PRI LJUBLJANI	44	55	40	34	90,91	61,82
DOMŽALE	417	307	315	162	75,54	52,77
GROSUPLJE	233	211	208	171	89,27	81,04
HRASTNIK	110	114	105	105	95,45	92,11
IDRIJA	165	89	163	85	98,79	95,51
IG	70	57	58	45	82,86	78,95
IVANČNA GORICA	186	166	177	155	95,16	93,37
KAMNIK	369	295	352	265	95,39	89,83
KOČEVJE	191	159	178	127	93,19	79,87
LITIJA	256	209	251	193	98,05	92,34
LJUBLJANA	3045	2563	2726	2039	89,52	79,56
LOGATEC	158	128	156	120	98,73	93,75
LOŠKA DOLINA	53	53	53	50	100,00	94,34
LOŠKI POTOK	24	22	23	19	95,83	86,36
LUKOVICA	99	78	73	36	73,74	46,15
MEDVODE	162	150	149	125	91,98	83,33
MENGEŠ	99	94	83	57	83,84	60,64
MORAVČE	80	69	74	44	92,50	63,77
OSILNICA	4	4	3	3	75,00	75,00
RIBNICA	146	106	134	86	91,78	81,13
ŠKOFIJA	92	108	86	82	93,48	75,93
TRBOVLJE	174	140	168	135	96,55	96,43
VELIKE LAŠČE	50	44	46	41	92,00	93,18
VODICE	41	37	35	27	85,37	72,97
VRHNIKA	255	170	239	152	93,73	89,41
ZAGORJE OB SAVI	230	170	220	138	95,65	81,18
BLOKE	14	10	14	9	100,00	90,00
HORJUL	56	28	56	28	100,00	100,00
KOMENDA	84	52	81	46	96,43	88,46
KOSTEL	6	4	6	4	100,00	100,00
SODRAŽICA	29	22	27	16	93,10	72,73
TRZIN	64	46	54	36	84,38	78,26

CEPLJENJE PREDŠOLSKIH OTROK PROTI DAVICI IN TETANUSU V LETU 2002

OBČINA	obvezniki za		cepljeni		odstotek	
	primovak.	revakcin.	primovak.	revakcin.	primovak.	revakcin.
Maribor	3682	2535	3480	2355	94,51	92,90
DESTRNIK	39	27	39	27	100,00	100,00
DORNAVA	31	19	27	17	87,10	89,47
DUPLEK	71	39	65	35	91,55	89,74
GORIŠNICA	87	63	81	61	93,10	96,83
JURŠINCI	33	24	33	24	100,00	100,00
KIDRIČEVO	60	49	58	47	96,67	95,92
KUNGOTA	51	33	48	29	94,12	87,88
LENART	151	120	147	111	97,35	92,50
MAJŠPERK	49	30	49	29	100,00	96,67
MARIBOR	1157	785	1067	708	92,22	90,19
ORMOŽ	216	129	200	120	92,59	93,02
PESNICA	103	77	100	74	97,09	96,10
PTUJ	267	185	250	176	93,63	95,14
RAČE-FRAM	71	45	69	41	97,18	91,11
RUŠE	93	64	87	57	93,55	89,06
SLOVENSKA BISTRICA	408	277	402	261	98,53	94,22
STARŠE	49	36	48	35	97,96	97,22
ŠENTILJ	105	65	99	59	94,29	90,77
VIDEM	70	40	66	39	94,29	97,50
ZAVRČ	20	18	19	18	95,00	100,00
BENEDIKT	34	26	32	22	94,12	84,62
CERKVENJAK	33	26	29	23	87,88	88,46
HAJDINA	44	30	41	30	93,18	100,00
HOČE-SLIVNICA	111	81	108	77	97,30	95,06
LOVRENC NA POHORJU	49	29	46	28	93,88	96,55
MARKOVCI	32	27	31	27	96,88	100,00
MIKLAVŽ NA DR. POLJU	61	39	58	37	95,08	94,87
OPLOTNICA	47	41	45	36	95,74	87,80
PODLEHNIK	18	12	18	12	100,00	100,00
SELNICA OB DRAVI	44	42	42	39	95,45	92,86
SVETA ANA	33	29	33	28	100,00	96,55
SV. ANDRAŽ V SL. GORICAH	14	11	14	11	100,00	100,00
TRNOVSKA VAS	14	2	12	2	85,71	100,00
ŽETALE	17	15	17	15	100,00	100,00

CEPLJENJE PREDŠOLSKIH OTROK PROTI DAVICI IN TETANUSU V LETU 2002

OBČINA	obvezniki za		cepljeni		odstotek	
	primovak.	revakcin.	primovak.	revakcin.	primovak.	revakcin.
Murska Sobota	1380	1051	1297	997	93,99	94,86
BELTINCI	101	83	94	77	93,07	92,77
TIŠINA	57	38	54	33	94,74	86,84
ČRENŠOVCI	49	47	44	44	89,80	93,62
GORNJA RADGONA	135	117	127	112	94,07	95,73
GORNJI PETROVCI	26	16	24	15	92,31	93,75
ŠALOVCI	19	10	18	9	94,74	90,00
KOBILJE	7	5	7	4	100,00	80,00
KUZMA	19	15	17	11	89,47	73,33
LENDAVA	114	72	101	71	88,60	98,61
LJUTOMER	141	99	135	97	95,74	97,98
MORAVSKE TOPLICE	75	60	71	55	94,67	91,67
MURSKA SOBOTA	215	161	202	152	93,95	94,41
ODRANCI	23	12	22	11	95,65	91,67
PUCONCI	56	60	52	58	92,86	96,67
RADENCI	64	47	64	45	100,00	95,74
ROGAŠEVCI	43	34	38	34	88,37	100,00
SVETI JURIJ	25	19	23	19	92,00	100,00
TURNIŠČE	44	31	41	28	93,18	90,32
ČANKOVA	28	15	27	15	96,43	100,00
DOBROVNIK	17	16	17	15	100,00	93,75
GRAD	27	25	27	25	100,00	100,00
HODOŠ	5	3	5	3	100,00	100,00
KRIŽEVCI	42	27	41	27	97,62	100,00
RAZKRIŽJE	15	15	15	15	100,00	100,00
VELIKA POLANA	17	8	16	8	94,12	100,00
VERŽEJ	16	16	15	14	93,75	87,50

CEPLJENJE PREDŠOLSKIH OTROK PROTI DAVICI IN TETANUSU V LETU 2002

OBČINA	obvezniki za		cepljeni		odstotek	
	primovak.	revakcin.	primovak.	revakcin.	primovak.	revakcin.
OBMOČJE						
Novo mesto	1897	1247	1778	1144	93,73	91,74
ČRNOMELJ	190	125	181	122	95,26	97,60
KRŠKO	373	226	354	208	94,91	92,04
METLIKA	117	73	99	57	84,62	78,08
NOVO MESTO	591	368	547	334	92,55	90,76
SEMIČ	49	34	46	30	93,88	88,24
ŠENTJERNEJ	97	77	85	68	87,63	88,31
ŠKOCJAN	45	38	39	31	86,67	81,58
TREBNJE	295	190	290	185	98,31	97,37
DOLENJSKE TOPLICE	42	31	41	30	97,62	96,77
MIRNA PEČ	40	33	39	31	97,50	93,94
ŽUŽEMBERK	58	52	57	48	98,28	92,31
Ravne na Koroškem	881	660	841	572	95,46	86,67
ČRNA NA KOROŠKEM	63	22	56	21	88,89	95,45
DRAVOGRAD	92	98	89	84	96,74	85,71
MEŽICA	47	29	47	26	100,00	89,66
MISLINJA	55	41	51	16	92,73	39,02
MUTA	47	36	44	33	93,62	91,67
PODVELKA	25	23	23	21	92,00	91,30
RADLJE OB DRAVI	83	62	80	60	96,39	96,77
RAVNE NA KOROŠKEM	125	81	121	72	96,80	88,89
SLOVENJ GRADEC	215	171	202	153	93,95	89,47
VUZENICA	42	29	42	28	100,00	96,55
PREVALJE	69	54	68	47	98,55	87,04
RIBNICA NA POHORJU	18	14	18	11	100,00	78,57

CEPLJENJE PREDŠOLSKIH OTROK PROTI OSLOVSKEMU KAŠLJU V LETU 2002

OBČINA	obvezniki za		cepljeni		odstotek	
	primovak.	revakcin.	primovak.	revakcin.	primovak.	revakcin.
SLOVENIJA	24319	18316	22648	15993	93,13	87,32
CELJE	3747	2668	3562	2387	95,06	89,47
GORICA	1165	877	1114	828	95,62	94,41
KOPER	1488	1040	1373	924	92,27	88,85
KRANJ	2557	2087	2391	1825	93,51	87,45
LJUBLJANA	7522	6151	6822	4974	90,69	80,86
MARIBOR	3682	2535	3472	2346	94,30	92,54
MURSKA SOBOTA	1380	1051	1296	995	93,91	94,67
NOVO MESTO	1897	1247	1777	1142	93,67	91,58
RAVNE	881	660	841	572	95,46	86,67
Celje	3747	2668	3562	2387	95,06	89,47
BREŽICE	297	168	269	156	90,57	92,86
CELJE	559	382	514	366	91,95	95,81
GORNJI GRAD	42	26	41	21	97,62	80,77
KOZJE	41	28	39	23	95,12	82,14
LAŠKO	190	123	183	119	96,32	96,75
LJUBNO	42	39	39	18	92,86	46,15
LUČE	19	16	19	15	100,00	93,75
MOZIRJE	83	61	79	48	95,18	78,69
NAZARJE	37	22	35	13	94,59	59,09
PODČETRTEK	45	39	43	34	95,56	87,18
RADEČE	49	54	46	37	93,88	68,52
ROGAŠKA SLATINA	148	97	139	91	93,92	93,81
ROGATEC	41	26	41	25	100,00	96,15
SEVNICA	235	172	227	148	96,60	86,05
SLOVENSKE KONJICE	201	127	197	122	98,01	96,06
ŠENTJUR PRI CELJU	232	163	223	150	96,12	92,02
ŠMARJE PRI JELŠAH	132	113	127	86	96,21	76,11
ŠMARTNO OB PAKI	30	33	27	10	90,00	30,30
ŠOŠTANJ	116	90	111	66	95,69	73,33
ŠTORE	47	27	45	25	95,74	92,59
VELENJE	415	273	395	262	95,18	95,97
VITANJE	33	23	31	21	93,94	91,30
VOJNIK	87	90	87	87	100,00	96,67
ZREČE	99	73	97	72	97,98	98,63
BISTRICA OB SOTLI	24	13	22	10	91,67	76,92
BRASLOVČE	71	52	68	45	95,77	86,54
DOBJE	11	6	8	2	72,73	33,33
DOBRNA	25	26	25	22	100,00	84,62
POLZELA	59	59	58	56	98,31	94,92
PREBOLD	51	39	50	37	98,04	94,87
SOLČAVA	4	3	4	2	100,00	66,67
TABOR	13	8	11	7	84,62	87,50
VRANSKO	30	21	28	21	93,33	100,00
ŽALEC	239	176	234	170	97,91	96,59

CEPLJENJE PREDŠOLSKIH OTROK PROTI OSLOVSKEMU KAŠLJU V LETU 2002

OBČINA	obvezniki za		cepljeni		odstotek	
	primovak.	revakcin.	primovak.	revakcin.	primovak.	revakcin.
Nova Gorica	1165	877	1114	828	95,62	94,41
AJDOVŠČINA	214	153	207	145	96,73	94,77
BOVEC	37	19	32	15	86,49	78,95
BRDA	67	56	63	54	94,03	96,43
KANAL	75	63	70	57	93,33	90,48
KOBARID	45	39	43	33	95,56	84,62
MIREN-KOSTANJEVICA	44	36	42	33	95,45	91,67
NOVA GORICA	400	299	383	290	95,75	96,99
TOLMIN	132	113	128	106	96,97	93,81
VIPAVA	85	52	82	50	96,47	96,15
ŠEMPETER-VRTOJBA	66	47	64	45	96,97	95,74
Koper	1488	1040	1373	924	92,27	88,85
DIVAČA	35	24	31	21	88,57	87,50
HRPELJE-KOZINA	33	36	31	32	93,94	88,89
ILIRSKA BISTRICA	157	114	151	110	96,18	96,49
IZOLA	141	107	130	86	92,20	80,37
KOMEN	29	33	24	19	82,76	57,58
KOPER	518	338	487	307	94,02	90,83
PIRAN	183	123	164	115	89,62	93,50
PIVKA	83	53	78	47	93,98	88,68
POSTOJNA	192	113	171	100	89,06	88,50
SEŽANA	117	99	106	87	90,60	87,88
Kranj	2557	2087	2391	1825	93,51	87,45
BLED	121	151	109	105	90,08	69,54
BOHINJ	86	62	75	56	87,21	90,32
CERKLJE NA GORENJSKEM	96	75	87	64	90,63	85,33
GORENJA VAS-POLJANE	136	100	129	80	94,85	80,00
JESENICE	279	201	255	173	91,40	86,07
KRANJ	574	503	529	441	92,16	87,67
KRANJSKA GORA	56	27	53	25	94,64	92,59
NAKLO	64	59	59	52	92,19	88,14
PREDDVOR	48	29	46	27	95,83	93,10
RADOVLJICA	239	203	221	185	92,47	91,13
ŠENČUR	96	90	91	81	94,79	90,00
ŠKOFJA LOKA	324	260	316	243	97,53	93,46
TRŽIČ	192	119	181	113	94,27	94,96
ŽELEZNIKI	108	90	105	80	97,22	88,89
ŽIRI	91	65	90	53	98,90	81,54
JEZERSKO	6	9	6	9	100,00	100,00
ŽIROVNICA	41	44	39	38	95,12	86,36

CEPLJENJE PREDŠOLSKIH OTROK PROTI OSLOVSKEMU KAŠLJU V LETU 2002

OBČINA	obvezniki za		cepljeni		odstotek	
	primovak.	revakcin.	primovak.	revakcin.	primovak.	revakcin.
Ljubljana	7522	6151	6822	4974	90,69	80,86
BOROVNICA	42	38	39	36	92,86	94,74
BREZOVICA	131	96	110	80	83,97	83,33
CERKNICA	123	89	120	75	97,56	84,27
CERKNO	73	45	67	41	91,78	91,11
DOBREPOLJE	51	46	47	41	92,16	89,13
DOBROVA-POLHOV GRADEC	96	77	89	69	92,71	89,61
DOL PRI LJUBLJANI	44	55	40	34	90,91	61,82
DOMŽALE	417	307	315	161	75,54	52,44
GROSUPLJE	233	211	208	171	89,27	81,04
HRASTNIK	110	114	104	105	94,55	92,11
IDRIJA	165	89	163	85	98,79	95,51
IG	70	57	58	44	82,86	77,19
IVANČNA GORICA	186	166	177	155	95,16	93,37
KAMNIK	369	295	352	265	95,39	89,83
KOČEVJE	191	159	178	127	93,19	79,87
LITIJA	256	209	251	193	98,05	92,34
LJUBLJANA	3045	2563	2724	2039	89,46	79,56
LOGATEC	158	128	156	120	98,73	93,75
LOŠKA DOLINA	53	53	53	50	100,00	94,34
LOŠKI POTOK	24	22	23	19	95,83	86,36
LUKOVICA	99	78	73	36	73,74	46,15
MEDVODE	162	150	149	125	91,98	83,33
MENGEŠ	99	94	83	57	83,84	60,64
MORAVČE	80	69	74	44	92,50	63,77
OSILNICA	4	4	3	3	75,00	75,00
RIBNICA	146	106	134	86	91,78	81,13
ŠKOFIJA	92	108	86	81	93,48	75,00
TRBOVLJE	174	140	168	135	96,55	96,43
VELIKE LAŠČE	50	44	46	41	92,00	93,18
VODICE	41	37	35	27	85,37	72,97
VRHNIKA	255	170	239	152	93,73	89,41
ZAGORJE OB SAVI	230	170	220	138	95,65	81,18
BLOKE	14	10	14	9	100,00	90,00
HORJUL	56	28	56	28	100,00	100,00
KOMENDA	84	52	81	46	96,43	88,46
KOSTEL	6	4	6	4	100,00	100,00
SODRAŽICA	29	22	27	16	93,10	72,73
TRZIN	64	46	54	36	84,38	78,26

CEPLJENJE PREDŠOLSKIH OTROK PROTI OSLOVSKEMU KAŠLJU V LETU 2002

OBČINA	obvezniki za		cepljeni		odstotek	
	primovak.	revakcin.	primovak.	revakcin.	primovak.	revakcin.
Maribor	3682	2535	3472	2346	94,30	92,54
DESTRNIK	39	27	39	27	100,00	100,00
DORNAVA	31	19	27	17	87,10	89,47
DUPLEK	71	39	65	35	91,55	89,74
GORIŠNICA	87	63	81	61	93,10	96,83
JURŠINCI	33	24	33	24	100,00	100,00
KIDRIČEVO	60	49	58	47	96,67	95,92
KUNGOTA	51	33	48	29	94,12	87,88
LENART	151	120	146	111	96,69	92,50
MAJŠPERK	49	30	49	29	100,00	96,67
MARIBOR	1157	785	1063	705	91,88	89,81
ORMOŽ	216	129	199	117	92,13	90,70
PESNICA	103	77	100	74	97,09	96,10
PTUJ	267	185	250	176	93,63	95,14
RAČE-FRAM	71	45	69	41	97,18	91,11
RUŠE	93	64	86	57	92,47	89,06
SLOVENSKA BISTRICA	408	277	402	261	98,53	94,22
STARŠE	49	36	48	35	97,96	97,22
ŠENTILJ	105	65	99	59	94,29	90,77
VIDEM	70	40	66	38	94,29	95,00
ZAVRČ	20	18	19	18	95,00	100,00
BENEDIKT	34	26	32	22	94,12	84,62
CERKVENJAK	33	26	29	23	87,88	88,46
HAJDINA	44	30	41	30	93,18	100,00
HOČE-SLIVNICA	111	81	108	77	97,30	95,06
LOVRENC NA POHORJU	49	29	45	28	91,84	96,55
MARKOVCI	32	27	31	26	96,88	96,30
MIKLAVŽ NA DR. POLJU	61	39	58	36	95,08	92,31
OPLOTNICA	47	41	45	36	95,74	87,80
PODLEHNIK	18	12	18	12	100,00	100,00
SELNICA OB DRAVI	44	42	42	39	95,45	92,86
SVETA ANA	33	29	33	28	100,00	96,55
SV. ANDRAŽ V SL. GORICAH	14	11	14	11	100,00	100,00
TRNOVSKA VAS	14	2	12	2	85,71	100,00
ŽETALE	17	15	17	15	100,00	100,00

CEPLJENJE PREDŠOLSKIH OTROK PROTI OSLOVSKEMU KAŠLJU V LETU 2002

OBČINA	obvezniki za		cepljeni		odstotek	
	primovak.	revakcin.	primovak.	revakcin.	primovak.	revakcin.
Murska Sobota	1380	1051	1296	995	93,91	94,67
BELTINCI	101	83	94	75	93,07	90,36
TIŠINA	57	38	54	33	94,74	86,84
ČRENŠOVCI	49	47	44	44	89,80	93,62
GORNJA RADGONA	135	117	127	112	94,07	95,73
GORNJI PETROVCI	26	16	24	15	92,31	93,75
ŠALOVCI	19	10	18	9	94,74	90,00
KOBILJE	7	5	7	4	100,00	80,00
KUZMA	19	15	17	11	89,47	73,33
LENDAVA	114	72	101	71	88,60	98,61
LJUTOMER	141	99	135	97	95,74	97,98
MORAVSKE TOPLICE	75	60	71	55	94,67	91,67
MURSKA SOBOTA	215	161	202	152	93,95	94,41
ODRANCI	23	12	22	11	95,65	91,67
PUCONCI	56	60	52	58	92,86	96,67
RADENCI	64	47	64	45	100,00	95,74
ROGAŠEVCI	43	34	38	34	88,37	100,00
SVETI JURIJ	25	19	23	19	92,00	100,00
TURNIŠČE	44	31	41	28	93,18	90,32
ČANKOVA	28	15	27	15	96,43	100,00
DOBROVNIK	17	16	17	15	100,00	93,75
GRAD	27	25	27	25	100,00	100,00
HODOŠ	5	3	5	3	100,00	100,00
KRIŽEVCI	42	27	41	27	97,62	100,00
RAZKRIŽJE	15	15	14	15	93,33	100,00
VELIKA POLANA	17	8	16	8	94,12	100,00
VERŽEJ	16	16	15	14	93,75	87,50

CEPLJENJE PREDŠOLSKIH OTROK PROTI OSLOVSKEMU KAŠLJU V LETU 2002

OBČINA	obvezniki za		cepljeni		odstotek	
	primovak.	revakcin.	primovak.	revakcin.	primovak.	revakcin.
Novo mesto	1897	1247	1777	1142	93,67	91,58
ČRNOMELJ	190	125	180	121	94,74	96,80
KRŠKO	373	226	354	208	94,91	92,04
METLIKA	117	73	99	57	84,62	78,08
NOVO MESTO	591	368	547	334	92,55	90,76
SEMIČ	49	34	46	30	93,88	88,24
ŠENTJERNEJ	97	77	85	68	87,63	88,31
ŠKOCJAN	45	38	39	31	86,67	81,58
TREBNJE	295	190	290	184	98,31	96,84
DOLENJSKE TOPLICE	42	31	41	30	97,62	96,77
MIRNA PEČ	40	33	39	31	97,50	93,94
ŽUŽEMBERK	58	52	57	48	98,28	92,31
Ravne na Koroškem	881	660	841	572	95,46	86,67
ČRNA NA KOROŠKEM	63	22	56	21	88,89	95,45
DRAVOGRAD	92	98	89	84	96,74	85,71
MEŽICA	47	29	47	26	100,00	89,66
MISLINJA	55	41	51	16	92,73	39,02
MUTA	47	36	44	33	93,62	91,67
PODVELKA	25	23	23	21	92,00	91,30
RADLJE OB DRAVI	83	62	80	60	96,39	96,77
RAVNE NA KOROŠKEM	125	81	121	72	96,80	88,89
SLOVENJ GRADEC	215	171	202	153	93,95	89,47
VUZENICA	42	29	42	28	100,00	96,55
PREVALJE	69	54	68	47	98,55	87,04
RIBNICA NA POHORJU	18	14	18	11	100,00	78,57

CEPLJENJE PREDŠOLSKIH OTROK S CEPIVOM DTPa V LETU 2002

OBČINA	obvezniki za		cepljeni			
	primovak.	revakcina.	1. doza	2. doza	3. doza	revakcinirani
SLOVENIJA	24285	18279	23334	23062	22648	15993
CELJE	3745	2665	3615	3604	3562	2387
GORICA	1164	873	1130	1121	1114	828
KOPER	1488	1039	1420	1400	1373	924
KRANJ	2551	2085	2447	2433	2391	1825
LJUBLJANA	7514	6140	7162	7025	6822	4974
MARIBOR	3668	2523	3538	3507	3472	2346
MURSKA SOBOTA	1378	1049	1331	1318	1296	995
NOVO MESTO	1896	1245	1837	1803	1777	1142
RAVNE	881	660	854	851	841	572
Celje	3745	2665	3615	3604	3562	2387
BREŽICE	297	167	272	271	269	156
CELJE	559	382	522	519	514	366
GORNJI GRAD	42	26	42	42	41	21
KOZJE	41	28	39	39	39	23
LAŠKO	190	123	184	184	183	119
LJUBNO	42	39	41	41	39	18
LUČE	19	16	19	19	19	15
MOZIRJE	83	61	82	82	79	48
NAZARJE	37	22	37	37	35	13
PODČETRTEK	45	39	43	43	43	34
RADEČE	49	54	49	49	46	37
ROGAŠKA SLATINA	148	97	144	143	139	91
ROGATEC	41	26	41	41	41	25
SEVNICA	235	172	229	229	227	148
SLOVENSKE KONJICE	201	127	197	197	197	122
ŠENTJUR PRI CELJU	232	163	224	223	223	150
ŠMARJE PRI JELŠAH	132	113	129	128	127	86
ŠMARTNO OB PAKI	30	33	29	29	27	10
ŠOŠTANJ	116	90	114	113	111	66
ŠTORE	47	27	45	45	45	25
VELENJE	414	272	400	400	395	262
VITANJE	33	23	31	31	31	21
VOJNIK	87	90	87	87	87	87
ZREČE	99	73	98	98	97	72
BISTRICA OB SOTLI	24	13	24	23	22	10
BRASLOVČE	71	52	68	68	68	45
DOBJE	11	6	10	9	8	2
DOBRNA	25	26	25	25	25	22
POLZELA	58	59	58	58	58	56
PREBOLD	51	39	51	51	50	37
SOLČAVA	4	3	4	4	4	2
TABOR	13	7	13	13	11	7
VRANSKO	30	21	29	28	28	21
ŽALEC	239	176	235	235	234	170

CEPLJENJE PREDŠOLSKIH OTROK S CEPIVOM DTPa V LETU 2002

OBČINA	obvezniki za		cepljeni			
	primovak.	revakcina.	1. doza	2. doza	3. doza	revakcinirani
Nova Gorica	1164	873	1130	1121	1114	828
AJDOVŠČINA	214	152	208	208	207	145
BOVEC	37	19	32	32	32	15
BRDA	67	56	64	64	63	54
KANAL	75	63	71	71	70	57
KOBARID	44	38	43	43	43	33
MIREN-KOSTANJEVICA	44	36	42	42	42	33
NOVA GORICA	400	298	391	385	383	290
TOLMIN	132	112	131	129	128	106
VIPAVA	85	52	83	82	82	50
ŠEMPETER-VRTOJBA	66	47	65	65	64	45
Koper	1488	1039	1420	1400	1373	924
DIVAČA	35	24	32	31	31	21
HRPELJE-KOZINA	33	35	32	31	31	32
ILIRSKA BISTRICA	157	114	154	152	151	110
IZOLA	141	107	135	133	130	86
KOMEN	29	33	28	28	24	19
KOPER	518	338	497	496	487	307
PIRAN	183	123	167	165	164	115
PIVKA	83	53	81	79	78	47
POSTOJNA	192	113	185	179	171	100
SEŽANA	117	99	109	106	106	87
Kranj	2551	2085	2447	2433	2391	1825
BLED	121	150	115	112	109	105
BOHINJ	86	62	76	75	75	56
CERKLJE NA GORENJSKEM	96	75	89	88	87	64
GORENJA VAS-POLJANE	136	100	133	132	129	80
JESENICE	276	200	261	260	255	173
KRANJ	573	503	545	544	529	441
KRANJSKA GORA	56	27	53	53	53	25
NAKLO	64	59	63	62	59	52
PREDDVOR	48	29	46	46	46	27
RADOVLJICA	238	203	226	225	221	185
ŠENČUR	96	90	94	94	91	81
ŠKOFJA LOKA	323	260	320	319	316	243
TRŽIČ	192	119	184	182	181	113
ŽELEZNIKI	108	90	106	106	105	80
ŽIRI	91	65	91	90	90	53
JEZERSKO	6	9	6	6	6	9
ŽIROVNICA	41	44	39	39	39	38

CEPLJENJE PREDŠOLSKIH OTROK S CEPIVOM DTPa V LETU 2002

OBČINA	obvezniki za		cepljeni			
	primovak.	revakcina.	1. doza	2. doza	3. doza	revakcinirani
Ljubljana	7514	6140	7162	7025	6822	4974
BOROVNICA	42	38	40	40	39	36
BREZOVICA	130	96	118	115	110	80
CERKNICA	123	89	120	120	120	75
CERKNO	72	44	69	67	67	41
DOBREPOLJE	51	46	47	47	47	41
DOBROVA-POL. GRADEC	96	77	92	91	89	69
DOL PRI LJUBLJANI	44	54	41	40	40	34
DOMŽALE	416	305	370	343	315	161
GROSUPLJE	233	210	222	219	208	171
HRASTNIK	109	114	106	106	104	105
IDRIJA	165	89	164	164	163	85
IG	70	56	64	59	58	44
IVANČNA GORICA	186	166	179	178	177	155
KAMNIK	369	295	360	357	352	265
KOČEVJE	190	158	184	182	178	127
LITIJA	256	209	254	254	251	193
LJUBLJANA	3042	2561	2882	2820	2724	2039
LOGATEC	158	128	158	158	156	120
LOŠKA DOLINA	53	53	53	53	53	50
LOŠKI POTOK	24	22	23	23	23	19
LUKOVICA	99	78	92	83	73	36
MEDVODE	162	150	154	152	149	125
MENGEŠ	99	94	88	85	83	57
MORAVČE	80	69	77	75	74	44
OSILNICA	4	4	3	3	3	3
RIBNICA	146	106	139	136	134	86
ŠKOFLJICA	92	107	88	88	86	81
TRBOVLJE	174	140	170	170	168	135
VELIKE LAŠČE	50	44	49	49	46	41
VODICE	41	37	36	36	35	27
VRHNIKA	255	170	245	244	239	152
ZAGORJE OB SAVI	230	169	226	222	220	138
BLOKE	14	10	14	14	14	9
HORJUL	56	28	56	56	56	28
KOMENDA	84	52	83	82	81	46
KOSTEL	6	4	6	6	6	4
SODRAŽICA	29	22	28	28	27	16
TRZIN	64	46	62	60	54	36

CEPLJENJE PREDŠOLSKIH OTROK S CEPIVOM DTPa V LETU 2002

OBČINA	obvezniki za		cepljeni			
	primovak.	revakcina.	1. doza	2. doza	3. doza	revakcinirani
Maribor	3668	2523	3538	3507	3472	2346
DESTRNIK	39	27	39	39	39	27
DORNAVA	31	19	27	27	27	17
DUPLEK	71	39	66	65	65	35
GORIŠNICA	87	63	81	81	81	61
JURŠINCI	33	24	33	33	33	24
KIDRIČEVO	60	49	59	59	58	47
KUNGOTA	51	33	50	50	48	29
LENART	150	120	148	147	146	111
MAJŠPERK	49	30	49	49	49	29
MARIBOR	1153	780	1102	1086	1063	705
ORMOŽ	210	126	204	200	199	117
PESNICA	103	77	101	100	100	74
PTUJ	266	184	255	252	250	176
RAČE-FRAM	71	45	69	69	69	41
RUŠE	92	64	89	88	86	57
SLOVENSKA BISTRICA	408	277	402	402	402	261
STARŠE	49	36	48	48	48	35
ŠENTILJ	105	65	100	99	99	59
VIDEM	70	39	66	66	66	38
ZAVRČ	20	18	19	19	19	18
BENEDIKT	34	26	32	32	32	22
CERKVENJAK	33	26	29	29	29	23
HAJDINA	44	30	42	41	41	30
HOČE-SLIVNICA	111	81	109	109	108	77
LOVRENC NA POHORJU	48	29	46	45	45	28
MARKOVCI	32	26	31	31	31	26
MIKLAVŽ NA DR. POLJU	61	38	59	59	58	36
OPLOTNICA	47	41	46	46	45	36
PODLEHNIK	18	12	18	18	18	12
SELNICA OB DRAVI	44	42	43	42	42	39
SVETA ANA	33	29	33	33	33	28
SV. ANDRAŽ V SL. GORICAH	14	11	14	14	14	11
TRNOVSKA VAS	14	2	12	12	12	2
ŽETALE	17	15	17	17	17	15

CEPLJENJE PREDŠOLSKIH OTROK S CEPIVOM DTPa V LETU 2002

OBČINA	obvezniki za		cepljeni			
	primovak.	revakcina.	1. doza	2. doza	3. doza	revakcinirani
Murska Sobota	1378	1049	1331	1318	1296	995
BELTINCI	101	81	96	96	94	75
TIŠINA	57	38	55	55	54	33
ČRENŠOVCI	49	47	46	45	44	44
GORNJA RADGONA	135	117	130	130	127	112
GORNJI PETROVCI	26	16	24	24	24	15
ŠALOVCI	19	10	19	19	18	9
KOBILJE	7	5	7	7	7	4
KUZMA	19	15	19	17	17	11
LENDAVA	114	72	108	105	101	71
LJUTOMER	140	99	138	138	135	97
MORAVSKE TOPLICE	75	60	72	71	71	55
MURSKA SOBOTA	215	161	209	207	202	152
ODRANCI	23	12	22	22	22	11
PUCONCI	56	60	52	52	52	58
RADENCI	64	47	64	64	64	45
ROGAŠEVCI	43	34	40	38	38	34
SVETI JURIJ	25	19	24	23	23	19
TURNIŠČE	44	31	41	41	41	28
CANKOVA	28	15	28	28	27	15
DOBROVNIK	17	16	17	17	17	15
GRAD	27	25	27	27	27	25
HODOŠ	5	3	5	5	5	3
KRIŽEVCI	42	27	42	42	41	27
RAZKRIŽJE	14	15	14	14	14	15
VELIKA POLANA	17	8	16	16	16	8
VERŽEJ	16	16	16	15	15	14

CEPLJENJE PREDŠOLSKIH OTROK S CEPIVOM DTPa V LETU 2002

OBČINA	obvezniki za		cepljeni			
	primovak.	revakcina.	1. doza	2. doza	3. doza	revakcinirani
Novo mesto	1896	1245	1837	1803	1777	1142
ČRNOMELJ	189	124	184	181	180	121
KRŠKO	373	226	362	359	354	208
METLIKA	117	73	104	102	99	57
NOVO MESTO	591	368	574	556	547	334
SEMIČ	49	34	48	46	46	30
ŠENTJERNEJ	97	77	93	89	85	68
ŠKOCJAN	45	38	42	41	39	31
TREBNJE	295	189	290	290	290	184
DOLENJSKE TOPLICE	42	31	42	42	41	30
MIRNA PEČ	40	33	40	40	39	31
ŽUŽEMBERK	58	52	58	57	57	48
Ravne na Koroškem	881	660	854	851	841	572
ČRNA NA KOROŠKEM	63	22	59	59	56	21
DRAVOGRAD	92	98	90	90	89	84
MEŽICA	47	29	47	47	47	26
MISLINJA	55	41	53	53	51	16
MUTA	47	36	44	44	44	33
PODVELKA	25	23	23	23	23	21
RADLJE OB DRAVI	83	62	80	80	80	60
RAVNE NA KOROŠKEM	125	81	121	121	121	72
SLOVENJ GRADEC	215	171	208	206	202	153
VUZENICA	42	29	42	42	42	28
PREVALJE	69	54	69	68	68	47
RIBNICA NA POHORJU	18	14	18	18	18	11

CEPLJENJE PREDŠOLSKIH OTROK S CEPIVOM dT V LETU 2002

OBČINA	obvezniki za		cepljeni		
	primovak.	revakcin.	1.doza	2.doza	revakcin.
SLOVENIJA	34	37	34	17	24
CELJE	2	3	2	0	1
GORICA	1	4	1	1	4
KOPER	0	1	0	0	0
KRANJ	6	2	6	2	2
LJUBLJANA	8	11	8	4	4
MARIBOR	14	12	14	8	9
MURSKA SOBOTA	2	2	2	1	2
NOVO MESTO	1	2	1	1	2
RAVNE	0	0	0	0	0
Celje	2	3	2	0	1
BREŽICE	0	1	0	0	0
CELJE	0	0	0	0	0
GORNJI GRAD	0	0	0	0	0
KOZJE	0	0	0	0	0
LAŠKO	0	0	0	0	0
LJUBNO	0	0	0	0	0
LUČE	0	0	0	0	0
MOZIRJE	0	0	0	0	0
NAZARJE	0	0	0	0	0
PODČETRTEK	0	0	0	0	0
RADEČE	0	0	0	0	0
ROGAŠKA SLATINA	0	0	0	0	0
ROGATEC	0	0	0	0	0
SEVNICA	0	0	0	0	0
SLOVENSKE KONJICE	0	0	0	0	0
ŠENTJUR PRI CELJU	0	0	0	0	0
ŠMARJE PRI JELŠAH	0	0	0	0	0
ŠMARTNO OB PAKI	0	0	0	0	0
ŠOŠTANJ	0	0	0	0	0
ŠTORE	0	0	0	0	0
VELENJE	1	1	1	0	1
VITANJE	0	0	0	0	0
VOJNIK	0	0	0	0	0
ZREČE	0	0	0	0	0
BISTRICA OB SOTLI	0	0	0	0	0
BRASLOVČE	0	0	0	0	0
DOBJE	0	0	0	0	0
DOBRNA	0	0	0	0	0
POLZELA	1	0	1	0	0
PREBOLD	0	0	0	0	0
SOLČAVA	0	0	0	0	0
TABOR	0	1	0	0	0
VRANSKO	0	0	0	0	0
ŽALEC	0	0	0	0	0

CEPLJENJE PREDŠOLSKIH OTROK S CEPIVOM dT V LETU 2002

OBČINA	obvezniki za		cepljeni		
	primovak.	revakcin.	1.doza	2.doza	revakcin.
Nova Gorica	1	4	1	1	4
AJDOVŠČINA	0	1	0	0	1
BOVEC	0	0	0	0	0
BRDA	0	0	0	0	0
KANAL	0	0	0	0	0
KOBARID	1	1	1	1	1
MIREN-KOSTANJEVICA	0	0	0	0	0
NOVA GORICA	0	1	0	0	1
TOLMIN	0	1	0	0	1
VIPAVA	0	0	0	0	0
ŠEMPETER-VRTOJBA	0	0	0	0	0
Koper	0	1	0	0	0
DIVAČA	0	0	0	0	0
HRPELJE-KOZINA	0	1	0	0	0
ILIRSKA BISTRICA	0	0	0	0	0
IZOLA	0	0	0	0	0
KOMEN	0	0	0	0	0
KOPER	0	0	0	0	0
PIRAN	0	0	0	0	0
PIVKA	0	0	0	0	0
POSTOJNA	0	0	0	0	0
SEŽANA	0	0	0	0	0
Kranj	6	2	6	2	2
BLED	0	1	0	0	1
BOHINJ	0	0	0	0	0
CERKLJE NA GORENJSKEM	0	0	0	0	0
GORENJA VAS-POLJANE	0	0	0	0	0
JESENICE	3	1	3	0	1
KRANJ	1	0	1	0	0
KRANJSKA GORA	0	0	0	0	0
NAKLO	0	0	0	0	0
PREDDVOR	0	0	0	0	0
RADOVLJICA	1	0	1	1	0
ŠENČUR	0	0	0	0	0
ŠKOFJA LOKA	1	0	1	1	0
TRŽIČ	0	0	0	0	0
ŽELEZNIKI	0	0	0	0	0
ŽIRI	0	0	0	0	0
JEZERSKO	0	0	0	0	0
ŽIROVNICA	0	0	0	0	0

CEPLJENJE PREDŠOLSKIH OTROK S CEPIVOM dT V LETU 2002

OBČINA	obvezniki za		cepljeni		
	primovak.	revakcin.	1.doza	2.doza	revakcin.
Ljubljana	8	11	8	4	4
BOROVNICA	0	0	0	0	0
BREZOVICA	1	0	1	0	0
CERKNICA	0	0	0	0	0
CERKNO	1	1	1	1	1
DOBREPOLJE	0	0	0	0	0
DOBROVA-POLHOV GRADEC	0	0	0	0	0
DOL PRI LJUBLJANI	0	1	0	0	0
DOMŽALE	1	2	1	0	1
GROSUPLJE	0	1	0	0	0
HRASTNIK	1	0	1	1	0
IDRIJA	0	0	0	0	0
IG	0	1	0	0	1
IVANČNA GORICA	0	0	0	0	0
KAMNIK	0	0	0	0	0
KOČEVJE	1	1	1	0	0
LITIJA	0	0	0	0	0
LJUBLJANA	3	2	3	2	0
LOGATEC	0	0	0	0	0
LOŠKA DOLINA	0	0	0	0	0
LOŠKI POTOK	0	0	0	0	0
LUKOVICA	0	0	0	0	0
MEDVODE	0	0	0	0	0
MENGEŠ	0	0	0	0	0
MORAVČE	0	0	0	0	0
OSILNICA	0	0	0	0	0
RIBNICA	0	0	0	0	0
ŠKOF LJICA	0	1	0	0	1
TRBOVLJE	0	0	0	0	0
VELIKE LAŠČE	0	0	0	0	0
VODICE	0	0	0	0	0
VRHNIKA	0	0	0	0	0
ZAGORJE OB SAVI	0	1	0	0	0
BLOKE	0	0	0	0	0
HORJUL	0	0	0	0	0
KOMENDA	0	0	0	0	0
KOSTEL	0	0	0	0	0
SODRAŽICA	0	0	0	0	0
TRZIN	0	0	0	0	0

CEPLJENJE PREDŠOLSKIH OTROK S CEPIVOM dT V LETU 2002

OBČINA	obvezniki za		cepljeni		
	primovak.	revakcin.	1.doza	2.doza	revakcin.
Maribor	14	12	14	8	9
DESTRNIK	0	0	0	0	0
DORNAVA	0	0	0	0	0
DUPLEK	0	0	0	0	0
GORIŠNICA	0	0	0	0	0
JURŠINCI	0	0	0	0	0
KIDRIČEVO	0	0	0	0	0
KUNGOTA	0	0	0	0	0
LENART	1	0	1	1	0
MAJŠPERK	0	0	0	0	0
MARIBOR	4	5	4	4	3
ORMOŽ	6	3	6	1	3
PESNICA	0	0	0	0	0
PTUJ	1	1	1	0	0
RAČE-FRAM	0	0	0	0	0
RUŠE	1	0	1	1	0
SLOVENSKA BISTRICA	0	0	0	0	0
STARŠE	0	0	0	0	0
ŠENTILJ	0	0	0	0	0
VIDEM	0	1	0	0	1
ZAVRČ	0	0	0	0	0
BENEDIKT	0	0	0	0	0
CERKVENJAK	0	0	0	0	0
HAJDINA	0	0	0	0	0
HOČE-SLIVNICA	0	0	0	0	0
LOVRENC NA POHORJU	1	0	1	1	0
MARKOVCI	0	1	0	0	1
MIKLAVŽ NA DR. POLJU	0	1	0	0	1
OPLOTNICA	0	0	0	0	0
PODLEHNIK	0	0	0	0	0
SELNICA OB DRAVI	0	0	0	0	0
SVETA ANA	0	0	0	0	0
SV. ANDRAŽ V SL. GORICAH	0	0	0	0	0
TRNOVSKA VAS	0	0	0	0	0
ŽETALE	0	0	0	0	0

CEPLJENJE PREDŠOLSKIH OTROK S CEPIVOM dT V LETU 2002

OBČINA	obvezniki za		cepljeni		
	primovak.	revakcin.	1.doza	2.doza	revakcin.
Murska Sobota	2	2	2	1	2
BELTINCI	0	2	0	0	2
TIŠINA	0	0	0	0	0
ČRENŠOVCI	0	0	0	0	0
GORNJA RADGONA	0	0	0	0	0
GORNJI PETROVCI	0	0	0	0	0
ŠALOVCI	0	0	0	0	0
KOBILJE	0	0	0	0	0
KUZMA	0	0	0	0	0
LENDAVA	0	0	0	0	0
LJUTOMER	1	0	1	0	0
MORAVSKE TOPLICE	0	0	0	0	0
MURSKA SOBOTA	0	0	0	0	0
ODRANCI	0	0	0	0	0
PUCONCI	0	0	0	0	0
RADENCI	0	0	0	0	0
ROGAŠEVCI	0	0	0	0	0
SVETI JURIJ	0	0	0	0	0
TURNIŠČE	0	0	0	0	0
CANKOVA	0	0	0	0	0
DOBROVNIK	0	0	0	0	0
GRAD	0	0	0	0	0
HODOŠ	0	0	0	0	0
KRIŽEVCI	0	0	0	0	0
RAZKRIŽJE	1	0	1	1	0
VELIKA POLANA	0	0	0	0	0
VERŽEJ	0	0	0	0	0

CEPLJENJE PREDŠOLSKIH OTROK S CEPIVOM dT V LETU 2002

OBČINA	obvezniki za		cepljeni		
	primovak.	revakcin.	1.doza	2.doza	revakcin.
Novo mesto	1	2	1	1	2
ČRNOMELJ	1	1	1	1	1
KRŠKO	0	0	0	0	0
METLIKA	0	0	0	0	0
NOVO MESTO	0	0	0	0	0
SEMIČ	0	0	0	0	0
ŠENTJERNEJ	0	0	0	0	0
ŠKOCJAN	0	0	0	0	0
TREBNJE	0	1	0	0	1
DOLENJSKE TOPLICE	0	0	0	0	0
MIRNA PEČ	0	0	0	0	0
ŽUŽEMBERK	0	0	0	0	0
Ravne na Koroškem	0	0	0	0	0
ČRNA NA KOROŠKEM	0	0	0	0	0
DRAVOGRAD	0	0	0	0	0
MEŽICA	0	0	0	0	0
MISLINJA	0	0	0	0	0
MUTA	0	0	0	0	0
PODVELKA	0	0	0	0	0
RADLJE OB DRAVI	0	0	0	0	0
RAVNE NA KOROŠKEM	0	0	0	0	0
SLOVENJ GRADEC	0	0	0	0	0
VUZENICA	0	0	0	0	0
PREVALJE	0	0	0	0	0
RIBNICA NA POHORJU	0	0	0	0	0

CEPLJENJE PREDŠOLSKIH OTROK PROTI OTROŠKI PARALIZI V LETU 2002

OBČINA	obvezniki za c e p l j e n i						odstotek	
	primovak- cinacijo	revakci- nacija	1.doza	2.doza	3.doza	revakci- nirani	primovak- ciniranih	revakci- niranih
SLOVENIJA	24370	18356	23430	23153	22706	15985	93,17	87,08
CELJE	3754	2693	3623	3614	3568	2402	95,05	89,19
GORICA	1162	863	1128	1120	1108	815	95,35	94,44
KOPER	1479	1038	1413	1399	1356	914	91,68	88,05
KRANJ	2580	2088	2478	2457	2413	1817	93,53	87,02
LJUBLJANA	7535	6211	7188	7043	6830	5016	90,64	80,76
MARIBOR	3702	2493	3574	3552	3517	2306	95,00	92,50
MURSKA SOBOTA	1367	1054	1321	1312	1296	990	94,81	93,93
NOVO MESTO	1897	1253	1838	1808	1778	1150	93,73	91,78
RAVNE	894	663	867	848	840	575	93,96	86,73
Celje	3754	2693	3623	3614	3568	2402	95,05	89,19
BREŽICE	296	168	270	270	268	156	90,54	92,86
CELJE	559	386	522	520	514	369	91,95	95,60
GORNJI GRAD	42	26	42	42	41	21	97,62	80,77
KOZJE	41	28	39	39	39	23	95,12	82,14
LAŠKO	191	125	185	185	184	121	96,34	96,80
LJUBNO	42	38	41	41	39	17	92,86	44,74
LUČE	19	16	19	19	19	15	100,00	93,75
MOZIRJE	83	62	82	82	79	48	95,18	77,42
NAZARJE	38	22	38	38	36	13	94,74	59,09
PODČETRTEK	45	39	43	43	43	34	95,56	87,18
RADEČE	47	54	47	47	46	36	97,87	66,67
ROGAŠKA SLATINA	148	97	144	142	139	91	93,92	93,81
ROGATEC	41	26	41	41	41	25	100,00	96,15
SEVNICA	235	175	229	229	227	151	96,60	86,29
SLOVENSKE KONJICE	201	128	197	197	197	123	98,01	96,09
ŠENTJUR PRI CELJU	232	169	224	223	222	149	95,69	88,17
ŠMARJE PRI JELŠAH	132	114	129	128	127	86	96,21	75,44
ŠMARTNO OB PAKI	30	34	29	29	27	9	90,00	26,47
ŠOŠTANJ	117	89	115	114	108	65	92,31	73,03
ŠTORE	47	27	45	45	45	25	95,74	92,59
VELENJE	421	271	408	408	402	262	95,49	96,68
VITANJE	33	23	31	31	31	21	93,94	91,30
VOJNIK	88	90	87	87	87	87	98,86	96,67
ZREČE	99	72	98	97	97	71	97,98	98,61
BISTRICA OB SOTLI	24	13	24	24	22	10	91,67	76,92
BRASLOVČE	73	56	70	70	70	50	95,89	89,29
DOBJE	11	6	10	9	8	2	72,73	33,33
DOBRNA	25	26	25	25	25	22	100,00	84,62
POLZELA	59	69	59	59	58	65	98,31	94,20
PREBOLD	51	38	51	51	50	36	98,04	94,74
SOLČAVA	4	3	4	4	4	2	100,00	66,67
TABOR	12	8	12	12	11	8	91,67	100,00
VRANSKO	29	21	28	28	28	21	96,55	100,00
ŽALEC	239	174	235	235	234	168	97,91	96,55

CEPLJENJE PREDŠOLSKIH OTROK PROTI OTROŠKI PARALIZI V LETU 2001

OBČINA	obvezniki za		c e p l j e n i				odstotek	
	primovak- cinacijo	revakci- nacija	1.doza	2.doza	3.doza	revakci- nirani	primovak- ciniranih	revakci- niranih
Nova Gorica	1162	863	1128	1120	1108	815	95,35	94,44
AJDOVŠČINA	214	150	208	208	207	144	96,73	96,00
BOVEC	37	19	32	32	32	15	86,49	78,95
BRDA	66	60	63	63	63	58	95,45	96,67
KANAL	74	63	70	70	67	56	90,54	88,89
KOBARID	45	38	44	44	44	33	97,78	86,84
MIREN-KOSTANJEVICA	44	37	42	42	42	34	95,45	91,89
NOVA GORICA	401	292	392	387	383	283	95,51	96,92
TOLMIN	130	111	129	127	124	103	95,38	92,79
VIPAVA	86	48	84	83	83	46	96,51	95,83
ŠEMPETER-VRTOJBA	65	45	64	64	63	43	96,92	95,56
Koper	1479	1038	1413	1399	1356	914	91,68	88,05
DIVAČA	35	24	32	31	31	21	88,57	87,50
HRPELJE-KOZINA	33	35	32	31	31	32	93,94	91,43
ILIRSKA BISTRICA	155	120	154	152	151	110	97,42	91,67
IZOLA	140	108	134	133	130	86	92,86	79,63
KOMEN	30	32	29	29	24	19	80,00	59,38
KOPER	520	333	499	498	474	298	91,15	89,49
PIRAN	183	122	167	165	163	116	89,07	95,08
PIVKA	83	50	81	79	77	44	92,77	88,00
POSTOJNA	183	115	176	175	169	101	92,35	87,83
SEŽANA	117	99	109	106	106	87	90,60	87,88
Kranj	2580	2088	2478	2457	2413	1817	93,53	87,02
BLED	120	153	114	112	106	106	88,33	69,28
BOHINJ	87	65	78	77	77	59	88,51	90,77
CERKLJE NA GOR.	97	74	90	89	88	62	90,72	83,78
GORENJA VAS-POL.	136	100	133	132	131	80	96,32	80,00
JESENICE	291	196	277	272	266	173	91,41	88,27
KRANJ	576	501	548	546	531	434	92,19	86,63
KRANJSKA GORA	55	27	52	52	52	25	94,55	92,59
NAKLO	65	57	64	63	60	50	92,31	87,72
PREDDVOR	49	27	47	47	46	25	93,88	92,59
RADOVLJICA	239	207	227	226	222	187	92,89	90,34
ŠENČUR	97	87	95	93	92	78	94,85	89,66
ŠKOFJA LOKA	325	265	322	320	317	243	97,54	91,70
TRŽIČ	193	120	185	184	182	115	94,30	95,83
ŽELEZNIKI	110	91	108	107	106	80	96,36	87,91
ŽIRI	92	65	92	91	91	53	98,91	81,54
JEZERSKO	6	8	6	6	6	8	100,00	100,00
ŽIROVNICA	42	45	40	40	40	39	95,24	86,67

CEPLJENJE PREDŠOLSKIH OTROK PROTI OTROŠKI PARALIZI V LETU 2002

OBČINA OBMOČJE	obvezniki za c e p l j e n i						odstotek	
	primovak- cinacijo	revakci- nacija	1.doza	2.doza	3.doza	revakci- nirani	primovak- ciniranih	revakci- niranih
Ljubljana	7535	6211	7188	7043	6830	5016	90,64	80,76
BOROVNICA	41	38	39	39	38	36	92,68	94,74
BREZOVICA	126	96	114	112	108	78	85,71	81,25
CERKNICA	125	88	122	122	120	75	96,00	85,23
CERKNO	73	41	70	69	67	38	91,78	92,68
DOBREPOLJE	51	46	47	47	47	41	92,16	89,13
DOBROVA-POL. GR.	100	71	96	95	92	65	92,00	91,55
DOL PRI LJUBLJANI	44	53	41	40	39	34	88,64	64,15
DOMŽALE	412	321	367	341	314	174	76,21	54,21
GROSUPLJE	232	214	220	218	209	174	90,09	81,31
HRASTNIK	110	112	107	107	105	103	95,45	91,96
IDRIJA	165	83	164	164	163	79	98,79	95,18
IG	73	55	67	62	60	45	82,19	81,82
IVANČNA GORICA	187	163	180	180	178	149	95,19	91,41
KAMNIK	371	291	362	358	351	260	94,61	89,35
KOČEVJE	191	162	185	182	178	125	93,19	77,16
LITIJA	256	204	254	254	253	193	98,83	94,61
LJUBLJANA	3062	2593	2905	2831	2731	2055	89,19	79,25
LOGATEC	158	128	158	158	156	118	98,73	92,19
LOŠKA DOLINA	53	53	53	53	53	50	100,00	94,34
LOŠKI POTOK	24	22	23	23	23	19	95,83	86,36
LUKOVICA	97	84	91	83	73	43	75,26	51,19
MEDVODE	163	147	155	153	149	123	91,41	83,67
MENGEŠ	98	98	88	85	84	56	85,71	57,14
MORAVČE	80	69	77	75	74	43	92,50	62,32
OSILNICA	4	4	3	3	3	3	75,00	75,00
RIBNICA	146	107	139	136	134	87	91,78	81,31
ŠKOFLJICA	93	113	89	89	86	85	92,47	75,22
TRBOVLJE	170	166	166	166	165	160	97,06	96,39
VELIKE LAŠČE	50	43	49	49	47	40	94,00	93,02
VODICE	41	37	36	36	35	28	85,37	75,68
VRHNIKA	254	174	244	242	237	156	93,31	89,66
ZAGORJE OB SAVI	231	171	227	224	220	140	95,24	81,87
BLOKE	14	10	14	14	14	9	100,00	90,00
HORJUL	56	29	56	56	56	29	100,00	100,00
KOMENDA	86	52	85	83	81	46	94,19	88,46
KOSTEL	6	4	6	6	6	4	100,00	100,00
SODRAŽICA	29	22	28	28	27	16	93,10	72,73
TRZIN	63	47	61	60	54	37	85,71	78,72

CEPLJENJE PREDŠOLSKIH OTROK PROTI OTROŠKI PARALIZI V LETU 2002

OBČINA OBMOČJE	obvezniki za		c e p l j e n i				odstotek	
	primovak- cinacijo	revakci- nacija	1.doza	2.doza	3.doza	revakci- nirani	primovak- ciniranih	revakci- niranih
Maribor	3702	2493	3574	3552	3517	2306	95,00	92,50
DESTRNIK	41	23	41	41	41	23	100,00	100,00
DORNAVA	32	19	28	28	28	17	87,50	89,47
DUPLEK	72	37	67	67	67	33	93,06	89,19
GORIŠNICA	90	63	84	84	84	60	93,33	95,24
JURŠINCI	35	22	35	35	34	22	97,14	100,00
KIDRIČEVO	62	45	61	61	60	43	96,77	95,56
KUNGOTA	51	32	50	50	49	28	96,08	87,50
LENART	149	121	147	146	145	112	97,32	92,56
MAJŠPERK	50	30	50	50	50	29	100,00	96,67
MARIBOR	1167	775	1118	1106	1081	697	92,63	89,94
ORMOŽ	211	129	205	203	202	123	95,73	95,35
PESNICA	106	76	104	103	103	73	97,17	96,05
PTUJ	269	183	258	256	256	172	95,17	93,99
RAČE-FRAM	71	43	69	69	69	39	97,18	90,70
RUŠE	90	65	87	87	84	57	93,33	87,69
SLOVENSKA BISTRICA	409	268	403	403	403	252	98,53	94,03
STARŠE	50	35	49	49	49	34	98,00	97,14
ŠENTILJ	105	68	100	99	99	60	94,29	88,24
VIDEM	71	35	67	67	67	34	94,37	97,14
ZAVRČ	19	18	18	18	18	18	94,74	100,00
BENEDIKT	34	26	32	32	32	22	94,12	84,62
CERKVENJAK	33	27	29	29	29	24	87,88	88,89
HAJDINA	43	33	41	41	41	31	95,35	93,94
HOČE-SLIVNICA	111	80	109	109	108	76	97,30	95,00
LOVRENC NA POHORJU	48	27	46	44	44	26	91,67	96,30
MARKOVCI	34	25	33	33	33	25	97,06	100,00
MIKLAVŽ NA DR. POLJU	61	41	59	58	58	38	95,08	92,68
OPLOTNICA	47	38	46	46	46	33	97,87	86,84
PODLEHNIK	17	11	17	17	17	11	100,00	100,00
SELNICA OB DRAVI	44	42	43	43	43	39	97,73	92,86
SVETA ANA	33	29	33	33	32	28	96,97	96,55
SV. ANDRAŽ V SL. GOR.	14	11	14	14	14	11	100,00	100,00
TRNOVSKA VAS	14	2	12	12	12	2	85,71	100,00
ŽETALE	19	14	19	19	19	14	100,00	100,00

CEPLJENJE PREDŠOLSKIH OTROK PROTI OTROŠKI PARALIZI V LETU 2002

OBČINA OBMOČJE	obvezniki za c e p l j e n i						odstotek	
	primovak- cinacijo	revakci- nacija	1.doza	2.doza	3.doza	revakci- nirani	primovak- ciniranih	revakci- niranih
Murska Sobota	1367	1054	1321	1312	1296	990	94,81	93,93
BELTINCI	100	84	96	96	94	78	94,00	92,86
TIŠINA	57	39	55	54	54	34	94,74	87,18
ČRENŠOVCI	48	49	45	45	44	45	91,67	91,84
GORNJA RADGONA	135	107	130	129	127	101	94,07	94,39
GORNJI PETROVCI	26	16	24	24	24	15	92,31	93,75
ŠALOVCI	19	10	19	19	18	9	94,74	90,00
KOBILJE	7	5	7	7	7	4	100,00	80,00
KUZMA	19	15	19	18	18	11	94,74	73,33
LENDAVA	112	74	106	104	100	72	89,29	97,30
LJUTOMER	140	99	138	138	136	97	97,14	97,98
MORAVSKE TOPLICE	75	59	72	71	71	54	94,67	91,53
MURSKA SOBOTA	212	165	206	205	202	154	95,28	93,33
ODRANCI	23	14	22	22	22	13	95,65	92,86
PUCONCI	55	62	51	51	51	59	92,73	95,16
RADENCI	64	44	64	64	64	41	100,00	93,18
ROGAŠEVCI	43	35	40	38	38	34	88,37	97,14
SVETI JURIJ	23	19	22	22	22	18	95,65	94,74
TURNIŠČE	44	31	41	41	41	28	93,18	90,32
CANKOVA	27	16	27	27	27	15	100,00	93,75
DOBROVNIK	17	16	17	17	17	15	100,00	93,75
GRAD	26	25	26	26	26	25	100,00	100,00
HODOŠ	5	3	5	5	5	3	100,00	100,00
KRIŽEVCI	42	28	42	42	41	28	97,62	100,00
RAZKRIŽJE	15	15	15	15	15	15	100,00	100,00
VELIKA POLANA	18	8	17	17	17	8	94,44	100,00
VERŽEJ	15	16	15	15	15	14	100,00	87,50

CEPLJENJE PREDŠOLSKIH OTROK PROTI OTROŠKI PARALIZI V LETU 2002

OBČINA OBMOČJE	obvezniki za		c e p l j e n i				odstotek	
	primovak- cinacijo	revakci- nacijo	1.doza	2.doza	3.doza	revakci- nirani	primovak- ciniranih	revakci- niranih
Novo mesto	1897	1253	1838	1808	1778	1150	93,73	91,78
ČRNOMELJ	194	125	189	186	185	122	95,36	97,60
KRŠKO	373	229	362	360	350	213	93,83	93,01
METLIKA	117	74	104	102	98	57	83,76	77,03
NOVO MESTO	587	373	570	554	547	337	93,19	90,35
SEMIČ	49	33	48	47	46	29	93,88	87,88
ŠENTJERNEJ	96	78	92	88	85	70	88,54	89,74
ŠKOCJAN	46	37	43	42	40	30	86,96	81,08
TREBNJE	295	189	290	290	290	184	98,31	97,35
DOLENJSKE TOPLICE	42	30	42	42	41	29	97,62	96,67
MIRNA PEČ	40	33	40	40	39	31	97,50	93,94
ŽUŽEMBERK	58	52	58	57	57	48	98,28	92,31
Ravne na Koroškem	894	663	867	848	840	575	93,96	86,73
ČRNA NA KOROŠKEM	63	21	59	59	56	20	88,89	95,24
DRAVOGRAD	92	99	90	89	89	84	96,74	84,85
MEŽICA	47	29	47	47	47	26	100,00	89,66
MISLINJA	68	42	66	52	51	17	75,00	40,48
MUTA	47	35	44	44	44	33	93,62	94,29
PODVELKA	25	23	23	23	23	21	92,00	91,30
RADLJE OB DRAVI	83	62	80	80	80	60	96,39	96,77
RAVNE NA KOROŠKEM	126	80	122	121	121	71	96,03	88,75
SLOVENJ GRADEC	214	173	207	205	202	154	94,39	89,02
VUZENICA	42	30	42	42	42	28	100,00	93,33
PREVALJE	69	55	69	68	67	49	97,10	89,09
RIBNICA NA POHORJU	18	14	18	18	18	12	100,00	85,71

CEPLJENJE PREDŠOLSKIH OTROK S CEPIVOM Hib V LETU 2002

OBČINA	obvezniki za			c e p l j e n i			odstotek cepljenih	
	primovak.	revakcin.	1.doza	2.doza	3.doza	revakcin.	primovak.	revakcin.
SLOVENIJA	24159	16437	23218	22966	22567	15326	93,41	93,24
CELJE	3750	2458	3620	3610	3571	2294	95,23	93,33
GORICA	1175	821	1141	1127	1116	803	94,98	97,81
KOPER	1471	965	1405	1392	1374	902	93,41	93,47
KRANJ	2542	1852	2438	2425	2386	1742	93,86	94,06
LJUBLJANA	7431	5210	7087	6970	6804	4685	91,56	89,92
MARIBOR	3663	2372	3533	3490	3408	2275	93,04	95,91
MURSKA SOBOTA	1368	1001	1321	1310	1291	968	94,37	96,70
NOVO MESTO	1879	1155	1820	1797	1777	1097	94,57	94,98
RAVNE	880	603	853	845	840	560	95,45	92,87
Celje	3750	2458	3620	3610	3571	2294	95,23	93,33
BREŽICE	296	155	271	269	269	148	90,88	95,48
CELJE	560	368	523	520	514	360	91,79	97,83
GORNJI GRAD	49	18	49	49	48	15	97,96	83,33
KOZJE	41	24	39	39	39	22	95,12	91,67
LAŠKO	190	117	184	184	183	114	96,32	97,44
LJUBNO	41	35	40	40	39	17	95,12	48,57
LUČE	19	15	19	19	19	15	100,00	100,00
MOZIRJE	84	58	83	83	80	46	95,24	79,31
NAZARJE	38	21	38	38	36	12	94,74	57,14
PODČETRTEK	45	32	43	43	43	31	95,56	96,88
RADEČE	46	43	46	46	45	36	97,83	83,72
ROGAŠKA SLATINA	148	92	144	142	138	85	93,24	92,39
ROGATEC	41	25	41	41	41	24	100,00	96,00
SEVNICA	233	150	227	227	227	146	97,42	97,33
SLOVENSKE KONJICE	201	124	197	197	196	121	97,51	97,58
ŠENTJUR PRI CELJU	233	155	225	224	224	146	96,14	94,19
ŠMARJE PRI JELŠAH	131	105	128	128	127	85	96,95	80,95
ŠMARTNO OB PAKI	30	17	29	29	27	9	90,00	52,94
ŠOŠTANJ	118	77	116	115	112	66	94,92	85,71
ŠTORE	47	26	45	45	45	25	95,74	96,15
VELENJE	410	242	396	396	391	235	95,37	97,11
VITANJE	33	21	31	31	31	21	93,94	100,00
VOJNIK	88	87	88	88	88	86	100,00	98,85
ZREČE	99	72	98	98	97	71	97,98	98,61
BISTRICA OB SOTLI	23	12	23	23	23	10	100,00	83,33
BRASLOVČE	71	49	68	68	68	43	95,77	87,76
DOBJE	11	6	10	9	8	2	72,73	33,33
DOBRNA	25	24	25	25	25	22	100,00	91,67
POLZELA	59	53	59	59	58	53	98,31	100,00
PREBOLD	52	37	52	52	51	35	98,08	94,59
SOLČAVA	4	3	4	4	4	2	100,00	66,67
TABOR	12	7	12	12	11	7	91,67	100,00
VRANSKO	29	21	28	28	28	21	96,55	100,00
ŽALEC	243	167	239	239	236	163	97,12	97,60

CEPLJENJE PREDŠOLSKIH OTROK S CEPIVOM Hib V LETU 2002

OBČINA	obvezniki za			c e p l j e n i			odstotek cepljenih	
	primovak.	revakcin.	1.doza	2.doza	3.doza	revakcin.	primovak.	revakcin.
Nova Gorica	1175	821	1141	1127	1116	803	94,98	97,81
AJDOVŠČINA	215	144	209	209	208	144	96,74	100,00
BOVEC	37	18	32	32	32	15	86,49	83,33
BRDA	69	51	66	65	65	50	94,20	98,04
KANAL	76	54	72	72	72	53	94,74	98,15
KOBARID	45	36	44	44	44	33	97,78	91,67
MIREN-KOSTANJEVICA	45	35	43	43	42	33	93,33	94,29
NOVA GORICA	403	280	394	387	381	276	94,54	98,57
TOLMIN	133	109	132	129	128	106	96,24	97,25
VIPAVA	84	51	82	81	81	50	96,43	98,04
ŠEMPETER-VRTOJBA	68	43	67	65	63	43	92,65	100,00
Koper	1471	965	1405	1392	1374	902	93,41	93,47
DIVAČA	36	23	33	32	31	21	86,11	91,30
HRPELJE-KOZINA	33	32	32	31	31	32	93,94	100,00
ILIRSKA BISTRICA	155	111	153	151	150	109	96,77	98,20
IZOLA	140	103	134	133	130	86	92,86	83,50
KOMEN	29	22	28	28	24	19	82,76	86,36
KOPER	516	308	496	496	491	292	95,16	94,81
PIRAN	183	120	167	165	164	116	89,62	96,67
PIVKA	83	50	81	79	78	46	93,98	92,00
POSTOJNA	179	99	172	171	169	95	94,41	95,96
SEŽANA	117	97	109	106	106	86	90,60	88,66
Kranj	2542	1852	2438	2425	2386	1742	93,86	94,06
BLED	121	88	115	113	110	73	90,91	82,95
BOHINJ	85	59	75	75	75	55	88,24	93,22
CERKLJE NA GOR.	96	66	89	88	87	63	90,63	95,45
GORENJA VAS-POLJ.	135	84	132	131	129	79	95,56	94,05
JESENICE	276	185	261	260	254	170	92,03	91,89
KRANJ	571	456	543	542	528	431	92,47	94,52
KRANJSKA GORA	56	26	53	53	53	25	94,64	96,15
NAKLO	63	52	62	62	59	50	93,65	96,15
PREDDVOR	48	28	46	46	46	27	95,83	96,43
RADOVLJICA	237	181	225	223	220	167	92,83	92,27
ŠENČUR	96	83	94	94	91	77	94,79	92,77
ŠKOFJA LOKA	322	246	319	318	315	237	97,83	96,34
TRŽIČ	191	115	183	179	179	113	93,72	98,26
ŽELEZNIKI	108	83	106	106	105	79	97,22	95,18
ŽIRI	90	52	90	90	90	51	100,00	98,08
JEZERSKO	6	9	6	6	6	9	100,00	100,00
ŽIROVNICA	41	39	39	39	39	36	95,12	92,31

CEPLJENJE PREDŠOLSKIH OTROK S CEPIVOM Hib V LETU 2002

OBČINA	obvezniki za			c e p l j e n i			odstotek cepljenih	
	primovak.	revakcin.	1.doza	2.doza	3.doza	revakcin.	primovak.	revakcin.
Ljubljana	7431	5210	7087	6970	6804	4685	91,56	89,92
BOROVNICA	42	36	40	40	39	36	92,86	100,00
BREZOVICA	128	81	116	113	109	74	85,16	91,36
CERKNICA	123	76	120	120	120	72	97,56	94,74
CERKNO	75	38	72	69	66	38	88,00	100,00
DOBREPOLJE	51	41	47	47	46	39	90,20	95,12
DOBROVA-POLHOV GR.	96	68	92	91	90	65	93,75	95,59
DOL PRI LJUBLJANI	44	39	41	40	40	32	90,91	82,05
DOMŽALE	402	255	357	334	313	158	77,86	61,96
GROSUPLJE	225	173	214	213	206	157	91,56	90,75
HRASTNIK	109	98	106	106	104	96	95,41	97,96
IDRIJA	167	82	165	162	158	81	94,61	98,78
IG	69	49	63	59	58	41	84,06	83,67
IVANČNA GORICA	185	158	178	177	177	153	95,68	96,84
KAMNIK	364	266	355	355	352	256	96,70	96,24
KOČEVJE	190	139	184	180	177	124	93,16	89,21
LITIJA	255	192	253	252	251	187	98,43	97,40
LJUBLJANA	3001	2102	2846	2796	2720	1881	90,64	89,49
LOGATEC	157	123	157	157	156	120	99,36	97,56
LOŠKA DOLINA	53	53	53	53	53	50	100,00	94,34
LOŠKI POTOK	24	19	23	23	23	19	95,83	100,00
LUKOVICA	87	52	81	78	73	36	83,91	69,23
MEDVODE	162	121	154	152	150	109	92,59	90,08
MENGEŠ	97	75	87	84	83	56	85,57	74,67
MORAVČE	79	56	76	75	74	44	93,67	78,57
OSILNICA	5	2	4	4	4	2	80,00	100,00
RIBNICA	144	88	138	134	134	81	93,06	92,05
ŠKOFLJICA	97	81	93	91	81	68	83,51	83,95
TRBOVLJE	178	126	174	171	169	125	94,94	99,21
VELIKE LAŠČE	49	42	48	48	46	41	93,88	97,62
VODICE	39	34	34	34	34	26	87,18	76,47
VRHNIKA	254	157	244	243	239	151	94,09	96,18
ZAGORJE OB SAVI	229	145	225	224	220	137	96,07	94,48
BLOKE	14	9	14	14	14	8	100,00	88,89
HORJUL	57	27	57	57	57	27	100,00	100,00
KOMENDA	83	45	82	81	81	41	97,59	91,11
KOSTEL	6	4	6	6	6	4	100,00	100,00
SODRAŽICA	28	16	27	27	27	15	96,43	93,75
TRZIN	63	42	61	60	54	35	85,71	83,33

CEPLJENJE PREDŠOLSKIH OTROK S CEPIVOM Hib V LETU 2002

OBČINA	obvezniki za			c e p l j e n i			odstotek cepljenih	
	primovak.	revakcin.	1.doza	2.doza	3.doza	revakcin.	primovak.	revakcin.
Maribor	3663	2372	3533	3490	3408	2275	93,04	95,91
DESTRNIK	39	27	39	39	39	27	100,00	100,00
DORNAVA	31	17	27	27	27	17	87,10	100,00
DUPLEK	74	35	69	68	65	31	87,84	88,57
GORIŠNICA	87	61	81	81	81	60	93,10	98,36
JURŠINCI	33	24	33	33	33	24	100,00	100,00
KIDRIČEVO	59	47	58	58	57	46	96,61	97,87
KUNGOTA	50	33	49	48	47	29	94,00	87,88
LENART	152	114	150	149	147	109	96,71	95,61
MAJŠPERK	49	28	49	49	49	28	100,00	100,00
MARIBOR	1154	716	1104	1074	1020	669	88,39	93,44
ORMOŽ	207	120	201	198	198	117	95,65	97,50
PESNICA	102	73	100	100	95	70	93,14	95,89
PTUJ	263	177	252	251	249	172	94,68	97,18
RAČE-FRAM	71	41	69	69	68	39	95,77	95,12
RUŠE	90	59	87	86	83	54	92,22	91,53
SLOVENSKA BISTRICA	408	261	402	402	402	259	98,53	99,23
STARŠE	49	35	48	48	48	35	97,96	100,00
ŠENTILJ	107	63	102	101	97	57	90,65	90,48
VIDEM	70	40	66	66	66	39	94,29	97,50
ZAVRČ	20	18	19	19	19	18	95,00	100,00
BENEDIKT	34	24	32	32	32	22	94,12	91,67
CERKVENJAK	33	23	29	29	29	22	87,88	95,65
HAJDINA	43	30	41	41	41	30	95,35	100,00
HOČE-SLIVNICA	111	75	109	108	106	73	95,50	97,33
LOVRENC NA POHORJU	48	28	46	45	44	28	91,67	100,00
MARKOVCI	33	26	32	32	32	26	96,97	100,00
MIKLAVŽ NA DR. POLJU	60	34	58	58	57	33	95,00	97,06
OPLOTNICA	47	35	45	45	44	35	93,62	100,00
PODLEHNIK	18	12	18	18	18	12	100,00	100,00
SELNICA OB DRAVI	43	39	42	40	39	38	90,70	97,44
SVETA ANA	33	29	33	33	33	28	100,00	96,55
SV. ANDRAŽ V SL. GOR.	14	11	14	14	14	11	100,00	100,00
TRNOVSKA VAS	14	2	12	12	12	2	85,71	100,00
ŽETALE	17	15	17	17	17	15	100,00	100,00

CEPLJENJE PREDŠOLSKIH OTROK S CEPIVOM Hib V LETU 2002

OBČINA	obvezniki za			c e p l j e n i			odstotek cepljenih	
	primovak.	revakcin.	1.doza	2.doza	3.doza	revakcin.	primovak.	revakcin.
Murska Sobota	1368	1001	1321	1310	1291	968	94,37	96,70
BELTINCI	100	78	95	94	93	73	93,00	93,59
TIŠINA	57	37	55	54	54	32	94,74	86,49
ČRENŠOVCI	48	42	45	44	43	41	89,58	97,62
GORNJA RADGONA	135	113	130	130	127	111	94,07	98,23
GORNJI PETROVCI	26	16	24	24	24	15	92,31	93,75
ŠALOVCI	19	9	19	19	18	9	94,74	100,00
KOBILJE	7	5	7	7	7	4	100,00	80,00
KUZMA	18	12	18	18	17	9	94,44	75,00
LENDAVA	111	69	105	101	99	68	89,19	98,55
LJUTOMER	140	95	138	138	135	95	96,43	100,00
MORAVSKE TOPLICE	74	56	71	71	71	54	95,95	96,43
MURSKA SOBOTA	211	149	205	203	200	145	94,79	97,32
ODRANCI	24	11	23	23	22	10	91,67	90,91
PUCONCI	56	57	52	52	52	55	92,86	96,49
RADENCI	64	46	64	64	64	45	100,00	97,83
ROGAŠEVCI	43	33	40	38	38	33	88,37	100,00
SVETI JURIJ	24	19	23	23	23	19	95,83	100,00
TURNIŠČE	44	30	41	41	41	28	93,18	93,33
CANKOVA	27	15	27	27	27	15	100,00	100,00
DOBROVNIK	17	16	17	17	17	15	100,00	93,75
GRAD	27	25	27	27	27	25	100,00	100,00
HODOŠ	5	3	5	5	5	3	100,00	100,00
KRIŽEVCI	43	27	43	43	42	27	97,67	100,00
RAZKRIŽJE	15	15	15	15	14	15	93,33	100,00
VELIKA POLANA	18	8	17	17	16	8	88,89	100,00
VERŽEJ	15	15	15	15	15	14	100,00	93,33

CEPLJENJE PREDŠOLSKIH OTROK S CEPIVOM Hib V LETU 2002

OBČINA	obvezniki za			c e p l j e n i			odstotek cepljenih	
	primovak.	revakcin.	1.doza	2.doza	3.doza	revakcin.	primovak.	revakcin.
Novo mesto	1879	1155	1820	1797	1777	1097	94,57	94,98
ČRNOMELJ	190	120	185	182	181	118	95,26	98,33
KRŠKO	372	203	361	359	355	193	95,43	95,07
METLIKA	112	67	99	99	99	57	88,39	85,07
NOVO MESTO	583	338	566	553	546	320	93,65	94,67
SEMIČ	49	31	48	46	46	29	93,88	93,55
ŠENTJERNEJ	94	70	90	88	85	65	90,43	92,86
ŠKOCJAN	45	31	42	41	38	29	84,44	93,55
TREBNJE	295	186	290	290	290	181	98,31	97,31
DOLENJSKE TOPLICE	42	30	42	42	41	30	97,62	100,00
MIRNA PEČ	40	30	40	40	39	28	97,50	93,33
ŽUŽEMBERK	57	49	57	57	57	47	100,00	95,92
Ravne na Koroškem	880	603	853	845	840	560	95,45	92,87
ČRNA NA KOROŠKEM	63	21	59	58	56	21	88,89	100,00
DRAVOGRAD	92	85	90	89	89	81	96,74	95,29
MEŽICA	47	27	47	45	45	26	95,74	96,30
MISLINJA	54	37	52	52	51	16	94,44	43,24
MUTA	48	33	45	45	45	33	93,75	100,00
PODVELKA	25	22	23	23	23	21	92,00	95,45
RADLJE OB DRAVI	83	61	80	80	80	59	96,39	96,72
RAVNE NA KOROŠKEM	125	77	121	121	121	72	96,80	93,51
SLOVENJ GRADEC	215	152	208	204	202	145	93,95	95,39
VUZENICA	42	29	42	42	42	28	100,00	96,55
PREVALJE	68	47	68	68	68	46	100,00	97,87
RIBNICA NA POHORJU	18	12	18	18	18	12	100,00	100,00

CEPLJENJE PREDŠOLSKIH OTROK PROTI OŠPICAM V LETU 2002

OBČINA	obvezniki za		odstotek cepljenih
	primovakcinacijo	revakcinacijo	
SLOVENIJA	24916	23291	93,48
CELJE	3884	3685	94,88
GORICA	1257	1211	96,34
KOPER	1488	1370	92,07
KRANJ	2704	2513	92,94
LJUBLJANA	7607	6925	91,03
MARIBOR	3757	3557	94,68
MURSKA SOBOTA	1481	1419	95,81
NOVO MESTO	1887	1794	95,07
RAVNE	851	817	96,00
Celje	3884	3685	94,88
BREŽICE	281	255	90,75
CELJE	595	555	93,28
GORNJI GRAD	43	40	93,02
KOZJE	46	43	93,48
LAŠKO	185	175	94,59
LJUBNO	42	38	90,48
LUČE	15	15	100,00
MOZIRJE	92	80	86,96
NAZARJE	31	26	83,87
PODČETRTEK	39	37	94,87
RADEČE	55	53	96,36
ROGAŠKA SLATINA	157	149	94,90
ROGATEC	39	39	100,00
SEVNICA	231	223	96,54
SLOVENSKE KONJICE	192	187	97,40
ŠENTJUR PRI CELJU	239	226	94,56
ŠMARJE PRI JELŠAH	138	135	97,83
ŠMARTNO OB PAKI	30	28	93,33
ŠOŠTANJ	110	101	91,82
ŠTORE	48	45	93,75
VELENJE	428	413	96,50
VITANJE	34	33	97,06
VOJNIK	114	111	97,37
ZREČE	108	107	99,07
BISTRICA OB SOTLI	20	20	100,00
BRASLOVČE	79	74	93,67
DOBJE	11	7	63,64
DOBRNA	33	30	90,91
POLZELA	71	70	98,59
PREBOLD	62	61	98,39
SOLČAVA	6	5	83,33
TABOR	13	13	100,00
VRANSKO	33	32	96,97
ŽALEC	264	259	98,11

CEPLJENJE PREDŠOLSKIH OTROK PROTI OŠPICAM V LETU 2002

OBČINA	obvezniki za		odstotek cepljenih
	primovakcinacijo	revakcinacijo	
Nova Gorica	1257	1211	96,34
AJDOVŠČINA	237	228	96,20
BOVEC	32	26	81,25
BRDA	82	78	95,12
KANAL	71	67	94,37
KOBARID	57	56	98,25
MIREN-KOSTANJEVICA	59	59	100,00
NOVA GORICA	414	401	96,86
TOLMIN	147	142	96,60
VIPAVA	93	91	97,85
ŠEMPETER-VRTOJBA	65	63	96,92
Koper	1488	1370	92,07
DIVAČA	34	31	91,18
HRPELJE-KOZINA	42	42	100,00
ILIRSKA BISTRICA	161	153	95,03
IZOLA	156	141	90,38
KOMEN	35	28	80,00
KOPER	502	466	92,83
PIRAN	172	159	92,44
PIVKA	81	80	98,77
POSTOJNA	175	158	90,29
SEŽANA	130	112	86,15
Kranj	2704	2513	92,94
BLED	124	109	87,90
BOHINJ	98	86	87,76
CERKLJE NA GORENJSKEM	110	98	89,09
GORENJA VAS-POLJANE	134	126	94,03
JESENICE	280	266	95,00
KRANJ	642	592	92,21
KRANJSKA GORA	51	46	90,20
NAKLO	76	71	93,42
PREDDVOR	44	42	95,45
RADOVLJICA	242	230	95,04
ŠENČUR	125	116	92,80
ŠKOFJA LOKA	312	287	91,99
TRŽIČ	193	184	95,34
ŽELEZNIKI	128	123	96,09
ŽIRI	79	77	97,47
JEZERSKO	9	9	100,00
ŽIROVNICA	57	51	89,47

CEPLJENJE PREDŠOLSKIH OTROK PROTI OŠPICAM V LETU 2002

OBČINA	obvezniki za		odstotek cepljenih
	primovakcinacijo	revakcinacijo	
Ljubljana	7607	6925	91,03
BOROVNICA	53	49	92,45
BREZOVICA	127	110	86,61
CERKNICA	128	115	89,84
CERKNO	71	64	90,14
DOBREPOLJE	55	54	98,18
DOBROVA-POLHOV GRADEC	104	96	92,31
DOL PRI LJUBLJANI	48	41	85,42
DOMŽALE	403	301	74,69
GROSUPLJE	233	212	90,99
HRASTNIK	107	104	97,20
IDRIJA	150	147	98,00
IG	70	66	94,29
IVANČNA GORICA	206	191	92,72
KAMNIK	366	348	95,08
KOČEVJE	197	186	94,42
LITIJA	271	261	96,31
LJUBLJANA	3066	2754	89,82
LOGATEC	175	171	97,71
LOŠKA DOLINA	61	60	98,36
LOŠKI POTOK	26	26	100,00
LUKOVICA	85	71	83,53
MEDVODE	173	161	93,06
MENGEŠ	98	86	87,76
MORAVČE	77	73	94,81
OSILNICA	4	4	100,00
RIBNICA	147	136	92,52
ŠKOFLJICA	108	99	91,67
TRBOVLJE	177	173	97,74
VELIKE LAŠČE	62	60	96,77
VODICE	51	43	84,31
VRHNIKA	240	223	92,92
ZAGORJE OB SAVI	222	215	96,85
BLOKE	18	16	88,89
HORJUL	53	51	96,23
KOMENDA	77	73	94,81
KOSTEL	6	6	100,00
SODRAŽICA	29	26	89,66
TRZIN	63	53	84,13

CEPLJENJE PREDŠOLSKIH OTROK PROTI OŠPICAM V LETU 2002

OBČINA	obvezniki za		odstotek cepljenih
	primovakcinacijo	revakcinacijo	
Maribor	3757	3557	94,68
DESTRIK	47	46	97,87
DORNAVA	31	28	90,32
DUPLEK	66	60	90,91
GORIŠNICA	105	100	95,24
JURŠINCI	33	32	96,97
KIDRIČEVO	67	64	95,52
KUNGOTA	47	44	93,62
LENART	166	161	96,99
MAJŠPERK	49	46	93,88
MARIBOR	1161	1096	94,40
ORMOŽ	222	196	88,29
PESNICA	109	104	95,41
PTUJ	281	269	95,73
RAČE-FRAM	67	64	95,52
RUŠE	85	80	94,12
SLOVENSKA BISTRICA	412	397	96,36
STARŠE	54	54	100,00
ŠENTILJ	99	90	90,91
VIDEM	65	62	95,38
ZAVRČ	26	24	92,31
BENEDIKT	32	31	96,88
CERKVENJAK	34	31	91,18
HAJDINA	44	42	95,45
HOČE-SLIVNICA	108	107	99,07
LOVRENC NA POHORJU	42	39	92,86
MARKOVCI	42	41	97,62
MIKLAVŽ NA DR. POLJU	57	53	92,98
OPLOTNICA	48	46	95,83
PODLEHNIK	19	19	100,00
SELNICA OB DRAVI	52	48	92,31
SVETA ANA	40	39	97,50
SV. ANDRAŽ V SL. GORICAH	16	14	87,50
TRNOVSKA VAS	9	9	100,00
ŽETALE	22	21	95,45

CEPLJENJE PREDŠOLSKIH OTROK PROTI OŠPICAM V LETU 2002

OBČINA	obvezniki za		odstotek cepljenih
	primovakcinacijo	revakcinacijo	
Murska Sobota	1481	1419	95,81
BELTINCI	116	111	95,69
TIŠINA	66	63	95,45
ČRENŠOVCI	62	56	90,32
GORNJA RADGONA	151	146	96,69
GORNJI PETROVCI	26	25	96,15
ŠALOVCI	16	15	93,75
KOBILJE	8	8	100,00
KUZMA	23	19	82,61
LENDAVA	114	105	92,11
LJUTOMER	144	140	97,22
MORAVSKE TOPLICE	78	76	97,44
MURSKA SOBOTA	225	217	96,44
ODRANCI	26	26	100,00
PUCONCI	66	63	95,45
RADENCI	69	68	98,55
ROGAŠEVCI	43	41	95,35
SVETI JURIJ	28	28	100,00
TURNIŠČE	47	45	95,74
CANKOVA	18	18	100,00
DOBROVNIK	16	16	100,00
GRAD	31	31	100,00
HODOŠ	6	6	100,00
KRIŽEVCI	44	40	90,91
RAZKRIŽJE	19	19	100,00
VELIKA POLANA	17	17	100,00
VERŽEJ	22	20	90,91

CEPLJENJE PREDŠOLSKIH OTROK PROTI OŠPICAM V LETU 2002

OBČINA	obvezniki za		odstotek cepljenih
	primovakcinacijo	revakcinacijo	
OBMOČJE			
Novo mesto	1887	1794	95,07
ČRNOMELJ	191	187	97,91
KRŠKO	373	353	94,64
METLIKA	110	99	90,00
NOVO MESTO	577	538	93,24
SEMIČ	51	48	94,12
ŠENTJERNEJ	106	102	96,23
ŠKOCJAN	51	48	94,12
TREBNJE	275	269	97,82
DOLENJSKE TOPLICE	45	45	100,00
MIRNA PEČ	47	45	95,74
ŽUŽEMBERK	61	60	98,36
Ravne na Koroškem	851	817	96,00
ČRNA NA KOROŠKEM	37	31	83,78
DRAVOGRAD	107	106	99,07
MEŽICA	39	39	100,00
MISLINJA	55	48	87,27
MUTA	48	46	95,83
PODVELKA	29	28	96,55
RADLJE OB DRAVI	83	81	97,59
RAVNE NA KOROŠKEM	119	112	94,12
SLOVENJ GRADEC	220	213	96,82
VUZENICA	39	39	100,00
PREVALJE	63	62	98,41
RIBNICA NA POHORJU	12	12	100,00

CEPLJENJE PREDŠOLSKIH OTROK PROTI MUMPSU V LETU 2002

OBČINA	obvezniki za		odstotek cepljenih
	primovakcinacijo	revakcinacijo	
SLOVENIJA	24913	23287	93,47
CELJE	3884	3685	94,88
GORICA	1257	1211	96,34
KOPER	1489	1370	92,01
KRANJ	2704	2513	92,94
LJUBLJANA	7605	6923	91,03
MARIBOR	3757	3557	94,68
MURSKA SOBOTA	1479	1417	95,81
NOVO MESTO	1887	1794	95,07
RAVNE	851	817	96,00
Celje	3884	3685	94,88
BREŽICE	281	255	90,75
CELJE	595	555	93,28
GORNJI GRAD	43	40	93,02
KOZJE	46	43	93,48
LAŠKO	185	175	94,59
LJUBNO	42	38	90,48
LUČE	15	15	100,00
MOZIRJE	92	80	86,96
NAZARJE	31	26	83,87
PODČETRTEK	39	37	94,87
RADEČE	55	53	96,36
ROGAŠKA SLATINA	157	149	94,90
ROGATEC	39	39	100,00
SEVNICA	231	223	96,54
SLOVENSKE KONJICE	192	187	97,40
ŠENTJUR PRI CELJU	239	226	94,56
ŠMARJE PRI JELŠAH	138	135	97,83
ŠMARTNO OB PAKI	30	28	93,33
ŠOŠTANJ	110	101	91,82
ŠTORE	48	45	93,75
VELENJE	428	413	96,50
VITANJE	34	33	97,06
VOJNIK	114	111	97,37
ZREČE	108	107	99,07
BISTRICA OB SOTLI	20	20	100,00
BRASLOVČE	79	74	93,67
DOBJE	11	7	63,64
DOBRNA	33	30	90,91
POLZELA	71	70	98,59
PREBOLD	62	61	98,39
SOLČAVA	6	5	83,33
TABOR	13	13	100,00
VRANSKO	33	32	96,97
ŽALEC	264	259	98,11

CEPLJENJE PREDŠOLSKIH OTROK PROTI MUMPSU V LETU 2002

OBČINA	obvezniki za		odstotek cepljenih
	primovakcinacijo	revakcinacijo	
Nova Gorica	1257	1211	96,34
AJDOVŠČINA	237	228	96,20
BOVEC	32	26	81,25
BRDA	82	78	95,12
KANAL	71	67	94,37
KOBARID	57	56	98,25
MIREN-KOSTANJEVICA	59	59	100,00
NOVA GORICA	414	401	96,86
TOLMIN	147	142	96,60
VIPAVA	93	91	97,85
ŠEMPETER-VRTOJBA	65	63	96,92
Koper	1489	1370	92,01
DIVAČA	34	31	91,18
HRPELJE-KOZINA	42	42	100,00
ILIRSKA BISTRICA	162	153	94,44
IZOLA	156	141	90,38
KOMEN	35	28	80,00
KOPER	502	466	92,83
PIRAN	172	159	92,44
PIVKA	81	80	98,77
POSTOJNA	175	158	90,29
SEŽANA	130	112	86,15
Kranj	2704	2513	92,94
BLED	124	109	87,90
BOHINJ	98	86	87,76
CERKLJE NA GORENJSKEM	110	98	89,09
GORENJA VAS-POLJANE	134	126	94,03
JESENICE	280	266	95,00
KRANJ	642	592	92,21
KRANJSKA GORA	51	46	90,20
NAKLO	76	71	93,42
PREDDVOR	44	42	95,45
RADOVLJICA	242	230	95,04
ŠENČUR	125	116	92,80
ŠKOFJA LOKA	312	287	91,99
TRŽIČ	193	184	95,34
ŽELEZNIKI	128	123	96,09
ŽIRI	79	77	97,47
JEZERSKO	9	9	100,00
ŽIROVNICA	57	51	89,47

CEPLJENJE PREDŠOLSKIH OTROK PROTI MUMPSU V LETU 2002

OBČINA	obvezniki za		odstotek cepljenih
	primovakcinacijo	revakcinacijo	
Ljubljana	7605	6923	91,03
BOROVNICA	53	49	92,45
BREZOVICA	127	110	86,61
CERKNICA	128	115	89,84
CERKNO	71	64	90,14
DOBREPOLJE	55	54	98,18
DOBROVA-POLHOV GRADEC	104	96	92,31
DOL PRI LJUBLJANI	48	41	85,42
DOMŽALE	403	301	74,69
GROSUPLJE	233	212	90,99
HRASTNIK	107	104	97,20
IDRIJA	150	147	98,00
IG	70	66	94,29
IVANČNA GORICA	206	191	92,72
KAMNIK	366	348	95,08
KOČEVJE	197	186	94,42
LITIJA	271	261	96,31
LJUBLJANA	3066	2754	89,82
LOGATEC	175	171	97,71
LOŠKA DOLINA	61	60	98,36
LOŠKI POTOK	26	26	100,00
LUKOVICA	85	71	83,53
MEDVODE	171	159	92,98
MENGEŠ	98	86	87,76
MORAVČE	77	73	94,81
OSILNICA	4	4	100,00
RIBNICA	147	136	92,52
ŠKOFLJICA	108	99	91,67
TRBOVLJE	177	173	97,74
VELIKE LAŠČE	62	60	96,77
VODICE	51	43	84,31
VRHNIKA	240	223	92,92
ZAGORJE OB SAVI	222	215	96,85
BLOKE	18	16	88,89
HORJUL	53	51	96,23
KOMENDA	77	73	94,81
KOSTEL	6	6	100,00
SODRAŽICA	29	26	89,66
TRZIN	63	53	84,13

CEPLJENJE PREDŠOLSKIH OTROK PROTI MUMPSU V LETU 2002

OBČINA	obvezniki za		odstotek cepljenih
	primovakcinacijo	revakcinacijo	
OBMOČJE			
Maribor	3757	3557	94,68
DESTRIK	47	46	97,87
DORNAVA	31	28	90,32
DUPLEK	66	60	90,91
GORIŠNICA	105	100	95,24
JURŠINCI	33	32	96,97
KIDRIČEVO	67	64	95,52
KUNGOTA	47	44	93,62
LENART	166	161	96,99
MAJŠPERK	49	46	93,88
MARIBOR	1161	1096	94,40
ORMOŽ	222	196	88,29
PESNICA	109	104	95,41
PTUJ	281	269	95,73
RAČE-FRAM	67	64	95,52
RUŠE	85	80	94,12
SLOVENSKA BISTRICA	412	397	96,36
STARŠE	54	54	100,00
ŠENTILJ	99	90	90,91
VIDEM	65	62	95,38
ZAVRČ	26	24	92,31
BENEDIKT	32	31	96,88
CERKVENJAK	34	31	91,18
HAJDINA	44	42	95,45
HOČE-SLIVNICA	108	107	99,07
LOVRENC NA POHORJU	42	39	92,86
MARKOVCI	42	41	97,62
MIKLAVŽ NA DR. POLJU	57	53	92,98
OPLOTNICA	48	46	95,83
PODLEHNIK	19	19	100,00
SELNICA OB DRAVI	52	48	92,31
SVETA ANA	40	39	97,50
SV. ANDRAŽ V SL. GORICAH	16	14	87,50
TRNOVSKA VAS	9	9	100,00
ŽETALE	22	21	95,45

CEPLJENJE PREDŠOLSKIH OTROK PROTI MUMPSU V LETU 2002

OBČINA	obvezniki za		odstotek cepljenih
	primovakcinacijo	revakcinacijo	
Murska Sobota	1479	1417	95,81
BELTINCI	116	111	95,69
TIŠINA	66	63	95,45
ČRENŠOVCI	62	56	90,32
GORNJA RADGONA	151	146	96,69
GORNJI PETROVCI	26	25	96,15
ŠALOVCI	16	15	93,75
KOBILJE	8	8	100,00
KUZMA	23	19	82,61
LENDAVA	114	105	92,11
LJUTOMER	143	139	97,20
MORAVSKE TOPLICE	78	76	97,44
MURSKA SOBOTA	225	217	96,44
ODRANCI	26	26	100,00
PUCONCI	66	63	95,45
RADENCI	68	67	98,53
ROGAŠEVCI	43	41	95,35
SVETI JURIJ	28	28	100,00
TURNIŠČE	47	45	95,74
CANKOVA	18	18	100,00
DOBROVNIK	16	16	100,00
GRAD	31	31	100,00
HODOŠ	6	6	100,00
KRIŽEVCI	44	40	90,91
RAZKRIŽJE	19	19	100,00
VELIKA POLANA	17	17	100,00
VERŽEJ	22	20	90,91

CEPLJENJE PREDŠOLSKIH OTROK PROTI MUMPSU V LETU 2002

OBČINA	obvezniki za		odstotek cepljenih
	primovakcinacijo	revakcinacijo	
OBMOČJE			
Novo mesto	1887	1794	95,07
ČRNOMELJ	191	187	97,91
KRŠKO	373	353	94,64
METLIKA	110	99	90,00
NOVO MESTO	577	538	93,24
SEMIČ	51	48	94,12
ŠENTJERNEJ	106	102	96,23
ŠKOCJAN	51	48	94,12
TREBNJE	275	269	97,82
DOLENJSKE TOPLICE	45	45	100,00
MIRNA PEČ	47	45	95,74
ŽUŽEMBERK	61	60	98,36
Ravne na Koroškem	851	817	96,00
ČRNA NA KOROŠKEM	37	31	83,78
DRAVOGRAD	107	106	99,07
MEŽICA	39	39	100,00
MISLINJA	55	48	87,27
MUTA	48	46	95,83
PODVELKA	29	28	96,55
RADLJE OB DRAVI	83	81	97,59
RAVNE NA KOROŠKEM	119	112	94,12
SLOVENJ GRADEC	220	213	96,82
VUZENICA	39	39	100,00
PREVALJE	63	62	98,41
RIBNICA NA POHORJU	12	12	100,00

CEPLJENJE PREDŠOLSKIH OTROK PROTI RDEČKAM V LETU 2002

OBČINA	obvezniki za		odstotek cepljenih
	primovakcinacijo	revakcinacijo	
SLOVENIJA	24904	23281	93,48
CELJE	3883	3684	94,88
GORICA	1257	1211	96,34
KOPER	1488	1370	92,07
KRANJ	2698	2507	92,92
LJUBLJANA	7603	6923	91,06
MARIBOR	3757	3557	94,68
MURSKA SOBOTA	1480	1418	95,81
NOVO MESTO	1887	1794	95,07
RAVNE	851	817	96,00
Celje	3883	3684	94,88
BREŽICE	281	255	90,75
CELJE	595	555	93,28
GORNJI GRAD	43	40	93,02
KOZJE	46	43	93,48
LAŠKO	185	175	94,59
LJUBNO	42	38	90,48
LUČE	15	15	100,00
MOZIRJE	92	80	86,96
NAZARJE	31	26	83,87
PODČETRTEK	39	37	94,87
RADEČE	55	53	96,36
ROGAŠKA SLATINA	157	149	94,90
ROGATEC	39	39	100,00
SEVNICA	231	223	96,54
SLOVENSKE KONJICE	192	187	97,40
ŠENTJUR PRI CELJU	239	226	94,56
ŠMARJE PRI JELŠAH	138	135	97,83
ŠMARTNO OB PAKI	30	28	93,33
ŠOŠTANJ	110	101	91,82
ŠTORE	48	45	93,75
VELENJE	427	412	96,49
VITANJE	34	33	97,06
VOJNIK	114	111	97,37
ZREČE	108	107	99,07
BISTRICA OB SOTLI	20	20	100,00
BRASLOVČE	79	74	93,67
DOBJE	11	7	63,64
DOBRNA	33	30	90,91
POLZELA	71	70	98,59
PREBOLD	62	61	98,39
SOLČAVA	6	5	83,33
TABOR	13	13	100,00
VRANSKO	33	32	96,97
ŽALEC	264	259	98,11

CEPLJENJE PREDŠOLSKIH OTROK PROTI RDEČKAM V LETU 2002

OBČINA	obvezniki za		odstotek cepljenih
	primovakcinacijo	revakcinacijo	
Nova Gorica	1257	1211	96,34
AJDOVŠČINA	237	228	96,20
BOVEC	32	26	81,25
BRDA	82	78	95,12
KANAL	71	67	94,37
KOBARID	57	56	98,25
MIREN-KOSTANJEVICA	59	59	100,00
NOVA GORICA	414	401	96,86
TOLMIN	147	142	96,60
VIPAVA	93	91	97,85
ŠEMPETER-VRTOJBA	65	63	96,92
Koper	1488	1370	92,07
DIVAČA	34	31	91,18
HRPELJE-KOZINA	42	42	100,00
ILIRSKA BISTRICA	161	153	95,03
IZOLA	156	141	90,38
KOMEN	35	28	80,00
KOPER	502	466	92,83
PIRAN	172	159	92,44
PIVKA	81	80	98,77
POSTOJNA	175	158	90,29
SEŽANA	130	112	86,15
Kranj	2698	2507	92,92
BLED	124	109	87,90
BOHINJ	98	86	87,76
CERKLJE NA GORENJSKEM	110	98	89,09
GORENJA VAS-POLJANE	134	126	94,03
JESENICE	280	266	95,00
KRANJ	638	588	92,16
KRANJSKA GORA	51	46	90,20
NAKLO	75	70	93,33
PREDDVOR	44	42	95,45
RADOVLJICA	242	230	95,04
ŠENČUR	125	116	92,80
ŠKOFJA LOKA	311	286	91,96
TRŽIČ	193	184	95,34
ŽELEZNIKI	128	123	96,09
ŽIRI	79	77	97,47
JEZERSKO	9	9	100,00
ŽIROVNICA	57	51	89,47

CEPLJENJE PREDŠOLSKIH OTROK PROTI RDEČKAM V LETU 2002

OBČINA	obvezniki za		odstotek cepljenih
	primovakcinacijo	revakcinacijo	
Ljubljana	7603	6923	91,06
BOROVNICA	53	49	92,45
BREZOVICA	127	110	86,61
CERKNICA	128	115	89,84
CERKNO	71	64	90,14
DOBREPOLJE	54	53	98,15
DOBROVA-POLHOV GRADEC	104	96	92,31
DOL PRI LJUBLJANI	48	41	85,42
DOMŽALE	402	301	74,88
GROSUPLJE	233	212	90,99
HRASTNIK	107	104	97,20
IDRIJA	150	147	98,00
IG	70	66	94,29
IVANČNA GORICA	206	191	92,72
KAMNIK	366	348	95,08
KOČEVJE	197	186	94,42
LITIJA	270	261	96,67
LJUBLJANA	3066	2754	89,82
LOGATEC	175	171	97,71
LOŠKA DOLINA	61	60	98,36
LOŠKI POTOK	26	26	100,00
LUKOVICA	85	71	83,53
MEDVODE	172	160	93,02
MENGEŠ	98	86	87,76
MORAVČE	77	73	94,81
OSILNICA	4	4	100,00
RIBNICA	147	136	92,52
ŠKOFLJICA	108	99	91,67
TRBOVLJE	177	173	97,74
VELIKE LAŠČE	62	60	96,77
VODICE	51	43	84,31
VRHNIKA	240	223	92,92
ZAGORJE OB SAVI	222	215	96,85
BLOKE	18	16	88,89
HORJUL	53	51	96,23
KOMENDA	77	73	94,81
KOSTEL	6	6	100,00
SODRAŽICA	29	26	89,66
TRZIN	63	53	84,13

CEPLJENJE PREDŠOLSKIH OTROK PROTI RDEČKAM V LETU 2002

OBČINA	obvezniki za		odstotek cepljenih
	primovakcinacijo	revakcinacijo	
Maribor	3757	3557	94,68
DESTRIK	47	46	97,87
DORNAVA	31	28	90,32
DUPLEK	66	60	90,91
GORIŠNICA	105	100	95,24
JURŠINCI	33	32	96,97
KIDRIČEVO	67	64	95,52
KUNGOTA	47	44	93,62
LENART	166	161	96,99
MAJŠPERK	49	46	93,88
MARIBOR	1161	1096	94,40
ORMOŽ	222	196	88,29
PESNICA	109	104	95,41
PTUJ	281	269	95,73
RAČE-FRAM	67	64	95,52
RUŠE	85	80	94,12
SLOVENSKA BISTRICA	412	397	96,36
STARŠE	54	54	100,00
ŠENTILJ	99	90	90,91
VIDEM	65	62	95,38
ZAVRČ	26	24	92,31
BENEDIKT	32	31	96,88
CERKVENJAK	34	31	91,18
HAJDINA	44	42	95,45
HOČE-SLIVNICA	108	107	99,07
LOVRENC NA POHORJU	42	39	92,86
MARKOVCI	42	41	97,62
MIKLAVŽ NA DR. POLJU	57	53	92,98
OPLOTNICA	48	46	95,83
PODLEHNIK	19	19	100,00
SELNICA OB DRAVI	52	48	92,31
SVETA ANA	40	39	97,50
SV. ANDRAŽ V SL. GORICAH	16	14	87,50
TRNOVSKA VAS	9	9	100,00
ŽETALE	22	21	95,45

CEPLJENJE PREDŠOLSKIH OTROK PROTI RDEČKAM V LETU 2002

OBČINA	obvezniki za		odstotek cepljenih
	primovakcinacijo	revakcinacijo	
Murska Sobota	1480	1418	95,81
BELTINCI	116	111	95,69
TIŠINA	66	63	95,45
ČRENŠOVCI	62	56	90,32
GORNJA RADGONA	151	146	96,69
GORNJI PETROVCI	26	25	96,15
ŠALOVCI	16	15	93,75
KOBILJE	8	8	100,00
KUZMA	23	19	82,61
LENDAVA	114	105	92,11
LJUTOMER	144	140	97,22
MORAVSKE TOPLICE	78	76	97,44
MURSKA SOBOTA	225	217	96,44
ODRANCI	26	26	100,00
PUCONCI	66	63	95,45
RADENCI	68	67	98,53
ROGAŠEVCI	43	41	95,35
SVETI JURIJ	28	28	100,00
TURNIŠČE	47	45	95,74
CANKOVA	18	18	100,00
DOBROVNIK	16	16	100,00
GRAD	31	31	100,00
HODOŠ	6	6	100,00
KRIŽEVCI	44	40	90,91
RAZKRIŽJE	19	19	100,00
VELIKA POLANA	17	17	100,00
VERŽEJ	22	20	90,91

CEPLJENJE PREDŠOLSKIH OTROK PROTI RDEČKAM V LETU 2002

OBČINA	obvezniki za		odstotek cepljenih
	primovakcinacijo	revakcinacijo	
OBMOČJE			
Novo mesto	1887	1794	95,07
ČRNOMELJ	191	187	97,91
KRŠKO	373	353	94,64
METLIKA	110	99	90,00
NOVO MESTO	577	538	93,24
SEMIČ	51	48	94,12
ŠENTJERNEJ	106	102	96,23
ŠKOCJAN	51	48	94,12
TREBNJE	275	269	97,82
DOLENJSKE TOPLICE	45	45	100,00
MIRNA PEČ	47	45	95,74
ŽUŽEMBERK	61	60	98,36
Ravne na Koroškem	851	817	96,00
ČRNA NA KOROŠKEM	37	31	83,78
DRAVOGRAD	107	106	99,07
MEŽICA	39	39	100,00
MISLINJA	55	48	87,27
MUTA	48	46	95,83
PODVELKA	29	28	96,55
RADLJE OB DRAVI	83	81	97,59
RAVNE NA KOROŠKEM	119	112	94,12
SLOVENJ GRADEC	220	213	96,82
VUZENICA	39	39	100,00
PREVALJE	63	62	98,41
RIBNICA NA POHORJU	12	12	100,00