
Za boljše zdravje in zmanjšanje neenakosti v zdravju odraslih

KATALOG INFORMACIJ CELJE

Za izvajalce pilotnega testiranja integriranih procesov vključevanja in obravnave ciljne populacije v okviru projekta **Skupaj za zdravje**

KATALOG INFORMACIJ CELJE

Za izvajalce pilotnega testiranja integriranih procesov vključevanja in obravnave ciljne populacije v okviru projekta Skupaj za zdravje

Avtorji:

Breda Čuš, Jerneja Farkaš Lainščak, Martina Horvat, Ivanka Huber, Tjaša Knific, Jožica Maučec Zakotnik, Nataša Sedlar, Pia Vračko, Sanja Vrbovšek

Uredili:

Jerneja Farkaš Lainščak, Ivanka Huber, Katarina Mlakar

Zasnova:

Nataša Sedlar

Jezikovni pregled:

Ivanka Huber

Izdajatelj:

Nacionalni inštitut za javno zdravje, Trubarjeva cesta 2, Ljubljana

Oblikovanje:

Primož Roškar, u.d.i.a., Vito Cof

Spletni naslov:

www.nijz.si

Kraj in leto izdaje:

Ljubljana, 2015

Brezplačen izvod.

Za vsebino so odgovorni avtorji.

Dokument je nastal v okviru projekta »Za boljše zdravje in zmanjšanje neenakosti v zdravju« s finančno podporo Norveškega finančnega mehanizma. Za vsebino tega dokumenta je odgovoren izključno Nacionalni inštitut za javno zdravje in zanj v nobenem primeru ne velja, da odraža stališča nosilca Programa Norveškega finančnega mehanizma.

CIP - Kataložni zapis o publikaciji

Narodna in univerzitetna knjižnica, Ljubljana

316.344:614(082)(0.034.2)

ZA boljše zdravje in zmanjšanje neenakosti v zdravju odraslih [Elektronski vir] : katalog informacij Celje : za izvajalce pilotnega testiranja integriranih procesov vključevanja in obravnave ciljne populacije v okviru projekta Skupaj za zdravje / [avtorji Breda Čuš ... [et al.] ; uredili Jerneja Farkaš Lainščak, Ivanka Huber, Katarina Mlakar]. - El. knjiga. - Ljubljana : Nacionalni inštitut za javno zdravje, 2015

ISBN 978-961-6911-66-5 (pdf)

1. Čuš, Breda 2. Farkaš-Lainščak, Jerneja

280316928

SEZNAM KRATIC

CKZ	Center za krepitev zdravja
CE	Centralna enota
CE NIJZ	Centralna enota Nacionalnega inštituta za javno zdravje
CSD	Center za socialno delo
DMS	diplomirana medicinska sestra
DMS v PV	diplomirana medicinska sestra v patronažnem varstvu
KNB	kronične nenalezljive bolezni
NIJZ	Nacionalni inštitut za javno zdravje
NVO	nevladna organizacija
OE	območna enota
OZZ	obvezno zdravstveno zavarovanje
PP	preventivni pregled
PS	patronažna služba
Preventivni program	Program integrirane preventive KNB in zmanjševanja neenakosti v zdravju pri odraslih
RADM	referenčna ambulanta družinske medicine
RK	Rdeči križ
RS	Republika Slovenija
SB 2	sladkorna bolezen tipa 2
SZZ	Skupaj za zdravje
ZD	zdravstveni dom
ZRSZ	Zavod Republike Slovenije za zaposlovanje
ZZSZ	Zavod za zdravstveno zavarovanje Slovenije

KAZALO

1	Projekt Za boljše zdravje in zmanjšanje neenakosti v zdravju – Skupaj za zdravje	8
2	Kontakti služb in partnerjev	9
3	Koordinativni timi pilota in njihova vloga	11
3.1	Centralni tim pilota	12
3.2	Širši lokalni tim pilota	13
3.3	Ožji lokalni tim pilota	15
4	Program integrirane preventive kroničnih nenalezljivih bolezni in zmanjševanja neenakosti v zdravju pri odraslih	17
4.1	Vključevanje neodzivnikov preko patronažne službe	27
4.2	Vključevanje zdravstveno marginaliziranih (ranljivih) oseb v Preventivni program	31
4.3	Izvajanje aktivnosti promocije zdravja v lokalni skupnosti	33
4.4	Spremljanje pilotnega testiranja	34
5	Državni presejalni programi za zgodnje odkrivanje raka (SVIT, DORA, ZORA)	36
6	Predstavitev programov socialne podpore in pomoči ranljivim skupinam – Center za socialno delo	39
6.1	Pravice iz javnih sredstev	39
6.2	Projekti in programi	41
7	Predstavitev pravic brezposelnih in podpore, ki jo nudi Zavod republike Slovenije za zaposlovanje (ZRSZ)	42

8	Predstavitev programov za ranljive skupine posameznih nevladnih organizacij	43
8.1	Škofijska Karitas Celje	43
8.2	Svetovanje na Škofijski Karitas Celje	44
8.3	Rdeči križ Slovenije	45
8.4	Društvo Ozara Celje	46
8.5	Združenje Šent Celje (Slovensko združenje za duševno zdravje)	47
8.6	Javni zavod SOCIO	49
8.7	Skupina za samopomoč osebam, ki se soočajo z depresijo in anksioznostjo – Društvo DAM in Nacionalni inštitut za javno zdravje, Območna enota Celje	51
8.8	Inštitut VIR	52
8.9	Društvo za pomoč in samopomoč Želva EUREKA Žalec	53
8.10	Društvo regionalna varna hiša Celje	55
9	Predstavitev programa za kronične bolnike (društva bolnikov)	56
9.1	Društvo ledvičnih bolnikov Celje	56
9.2	Združenje multiple skleroze Slovenije	56
9.3	Zveza društev gluhih in naglušnih Celje	57
9.4	Društvo psoriatikov	57
10	Predstavitev drugih programov	58
10.1	Svetovalnica Tu smo zate	58
11	Seznam kontaktov	59
	Viri in literatura	85

KAZALO SLIK

Slika 1: Koordinativni timi pilota	11
Slika 2: Centralni tim pilota	12
Slika 3: Širši lokalni tim pilota	13
Slika 4: Ožji lokalni tim pilota	15
Slika 5: Struktura Programa za krepitev zdravja	22

KAZALO TABEL

Tabela 1: Kontakti služb in partnerjev	9
Tabela 2: Kontakti v zdravstveni oskrbi	59
Tabela 3: Kontakti - SOCIALNO EKONOMSKA POMOČ	61
Tabela 4: Kontakti – DUŠEVNO ZDRAVJE, ODVISNOST	75
Tabela 5: Kontakti - GIBANJE	81
Tabela 6: Kontakti - PREHRANA	82
Tabela 7: Kontakti – KRONIČNE BOLEZNI	83

1

PROJEKT ZA BOLJŠE ZDRAVJE IN ZMANJŠANJE NEENAKOSTI V ZDRAVJU – SKUPAJ ZA ZDRAVJE

Nacionalni inštitut za javno zdravje (NIJZ) v okviru programa Norveškega finančnega mehanizma 2009–2014 vodi projekt Za boljše zdravje in zmanjšanje neenakosti v zdravju – Skupaj za zdravje (www.skupajzazdravje.si). Cilj projekta je nadgradnja preventivnih programov za otroke, mladostnike in odrasle, zmanjševanje neenakosti v zdravju, vključevanje ranljivih skupin v preventivno zdravstveno varstvo ter krepitev zdravja v lokalni skupnosti.

V Delovnem sklopu 2 – Odrasli smo obstoječi program preventive kroničnih nenalezljivih bolezni (KNB) za odrasle nadgradili, razvili smo nove vsebine, orodja in pristope za učinkovitejše vključevanje ciljne populacije ter preventivne obravnave, ki bolje upoštevajo potrebe uporabnikov. Vse nadgrajene rešitve imajo za cilj večjo vključenost v Program integrirane preventive KNB in zmanjševanja neenakosti v zdravju pri odraslih (Preventivni program), večjo kakovost in učinkovitost njegovega izvajanja ter zmanjševanje neenakosti v zdravju.

Pri pilotnem testiranju sodelujejo različne inštitucije, nevladne organizacije in številni strokovnjaki iz zdravstvenega in drugih sektorjev, ki bodo preverili sprejemljivost in izvedljivost novih pristopov in novih preventivnih vsebin. V luči zmanjševanja neenakosti v zdravju bodo strokovnjaki preverili, katere rešitve za nadgradnjo obstoječih preventivnih programov za odrasle so primerne za razširjanje v slovenski prostor.

Pilotno testiranje prenovljenih in nadgrajenih rešitev Preventivnega programa, ki bo doprineslo k njihovem ovrednotenju in optimizaciji, poteka v Zdravstvenem domu (ZD) Sevnica, ZD Vrhnika in ZD Celje.

2

KONTAKTI SLUŽB IN PARTNERJEV

Tabela 1: Kontakti služb in partnerjev

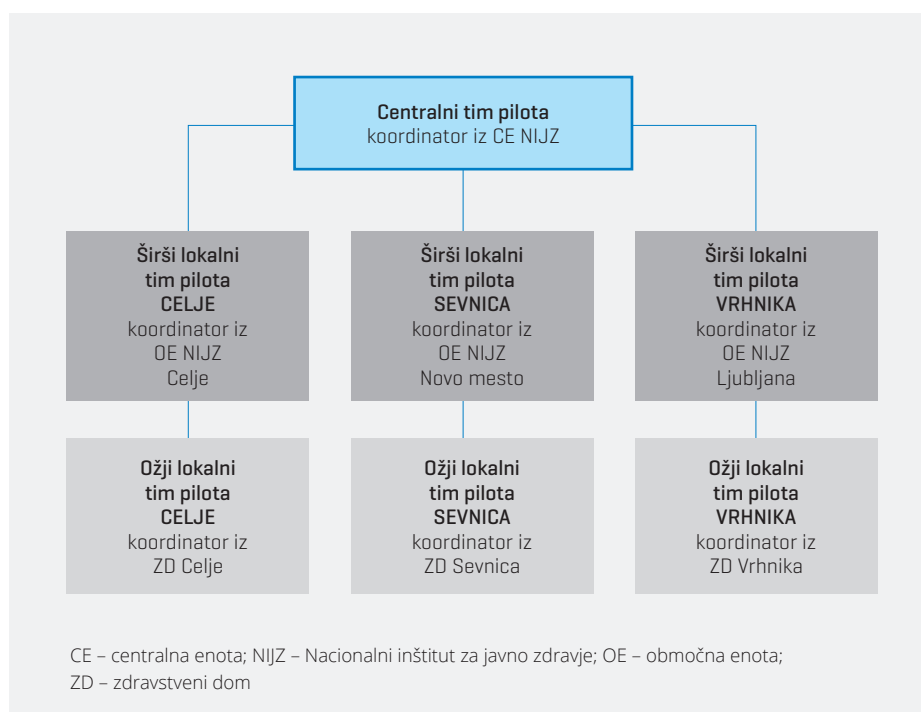
Vloga v okviru projekta Skupaj za zdravje	Kontaktna oseba	E- naslov	Telefon
ZD CELJE			
koordinator ožjega lokalnega tima pilota	Vladka Vovk	vladka.vovk@zd-celje.si	03 543 45 23
vodja Centra za krepitev zdravja	Marjana Iršič	marjana.irsic@zd-celje.si	03 543 47 02
NIJZ – OE CELJE			
koordinator širšega lokalnega tima pilota	Katarina Mlakar	katarina.mlakar@nijz.si	059 681 979
NIJZ - CE			
vodja centralnega tima pilota	Jerneja Farkaš Lainščak	jerneja.farkas-lainscak@nijz.si	01 5205 795 041 788 285
odgovorna oseba za delo Centrov za krepitev zdravja	Sanja Vrbovšek	sanja.vrbovsek@nijz.si	01 5477 375 031 734 452
odgovorna oseba za področje patronažnega varstva	Martina Horvat	martina.horvat@nijz.si	031 745 777
odgovorna oseba za področje spremljanja pilotnega testiranja	Pia Vračko	pia.vracko@nijz.si	01 5205 798 031 710 555
CSD			
kontaktne osebe in član širšega lokalnega tima pilota	Alenka Kolar	alenka.kolar1@gov.si	031 782 529

Vloga v okviru projekta Skupaj za zdravje	Kontaktna oseba	E- naslov	Telefon
ZRSZ			
kontaktna oseba in član širšega lokalnega tima pilota	Alenka Rumbak	alenka.rumbak@ess.gov.si	03 427 33 36
RK			
kontaktna oseba in član širšega lokalnega tima pilota	Igor Poljanšek	celje.ozrk@ozrks.si	041 335 314
KARITAS			
kontaktna oseba in član širšega lokalnega tima pilota	Miha Lenarčič	humanitarno.skladisce@karitasce.si	051 658 650
ZAVOD SOCIO			
kontaktna oseba in član širšega lokalnega tima pilota	Breda Božnik	breda.boznik@gmail.com	03 492 59 40

3

KOORDINATIVNI TIMI PILOTA IN NJIHOVA VLOGA

Z namenom zagotavljanja čim bolj usklajenega poteka dela v času pilotnega testiranja smo vzpostavili tri koordinativne time pilota (Slika 1).



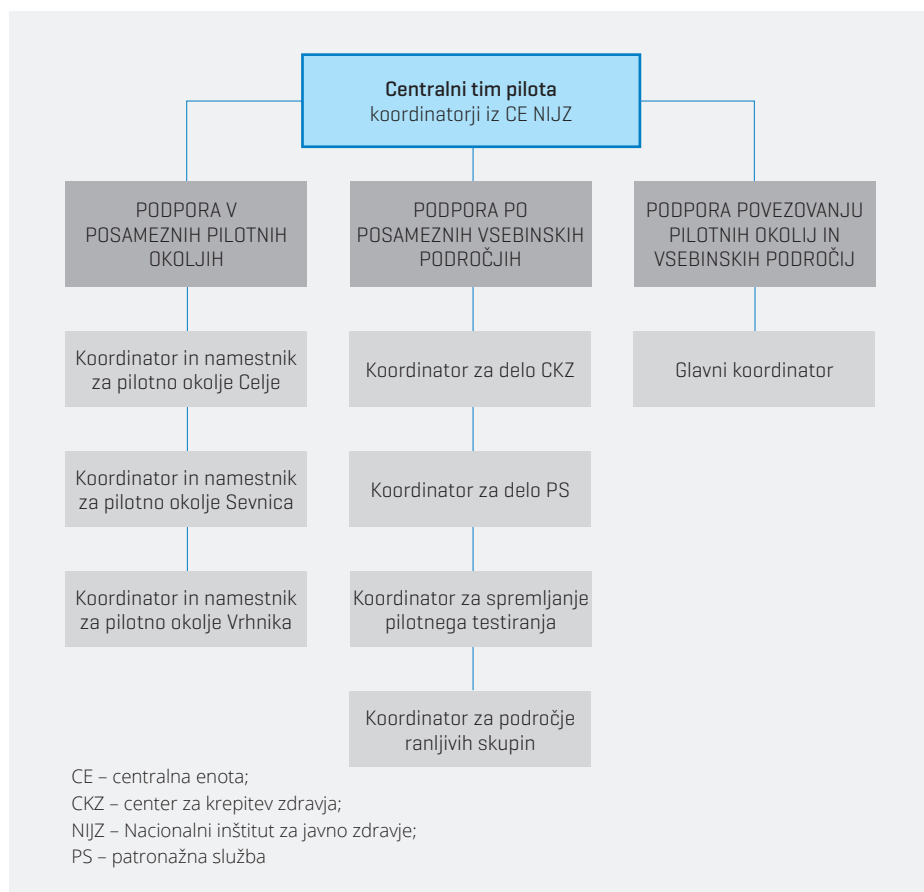
Slika 1: Koordinativni timi pilota.

Sodelovanje med vsemi koordinativnimi timi pilota je ključno za ažurno seznanjanje s potekom pilotnega testiranja, sprotno iskanje rešitev za porajajočo se problematiko, vzpostavljanje kulture povezovanja med različnimi sodelujočimi partnerji in učinkovito medresorsko sporazumevanje.

3.1 Centralni tim pilota

Centralni tim pilota sestavljajo sodelavci projekta »Skupaj za zdravje« iz Centralne enote Nacionalnega inštituta za javno zdravje (CE NIJZ), ki nudijo podporo izvajalcem pilotnega testiranja v vseh treh pilotnih okoljih.

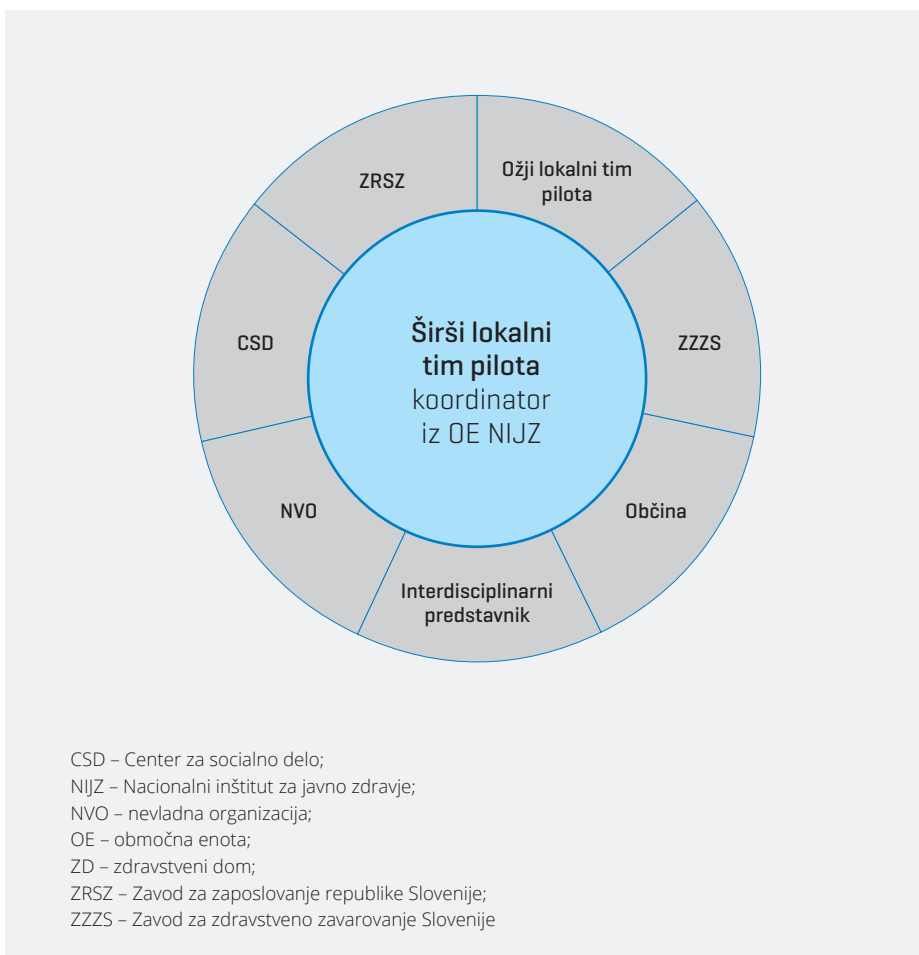
Centralni tim pilota ima glavnega koordinatorskega, ki je odgovoren za potek pilotnega testiranja in usklajevanje aktivnosti v vseh treh pilotnih okoljih. Poleg njega ima za posamezno pilotno okolje zadolženega koordinatorskega in njegovega namestnika (za Celje, Sevnico, Vrhniko). Glede na ključna vsebinska področja pilotnega testiranja so v Centralnem timu pilota imenovani še koordinatorski za delo Centrov za krepitev zdravja (CKZ), patronažne službe (PS), področje obravnave ranljivih oseb in skupnostni pristop ter spremljanje pilotnega testiranja (zbiranje podatkov) (Slika 2). Imena vseh sodelavcev Centralnega tima pilota so navedena v Tabeli 1.



Slika 2: Centralni tim pilota.

3.2 Širši lokalni tim pilota

Širši lokalni tim pilota sestavljajo koordinator iz Območne enote (OE) NIJZ, predstavniki ožjega lokalnega tima pilota iz zdravstvenega doma (koordinator ožjega lokalnega tima pilota ter vodje služb: družinske medicine, diplomirane medicinske sestre iz referenčnih ambulant družinske medicine, patronažne službe in Centra za krepitev zdravja, predstavniki zunanjih partnerjev (občine, Centra za socialno delo (CSD), Zavoda Republike Slovenije za zaposlovanje (ZRSZ), Zavoda za zdravstveno zavarovanje Slovenije (ZZZS), predstavniki nevladnih organizacij: Karitasa, Rdečega križa Slovenije, ostalih ključnih NVO s področja ranljivih skupin v okolju) in interdisciplinarni predstavnik, ki v pilotnem okolju na terenu deluje na področju prepoznavne ranljivosti posameznih skupin prebivalstva (Slika 3).



Slika 3: Širši lokalni tim pilota.

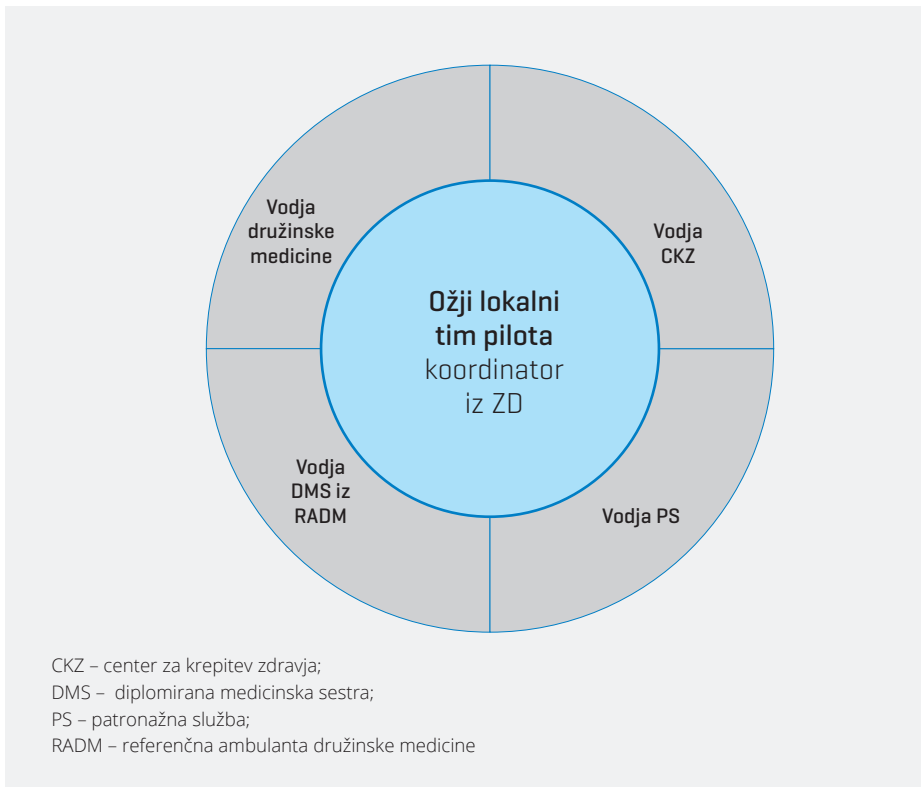
Koordinator širšega lokalnega tima pilota je iz OE NIJZ. Njegove naloge so:

- koordiniranje dela širšega lokalnega tima pilota pri izvajanju aktivnosti v pilotnem testiranju, pri oblikovanju orodij in izdelkov za uporabnike (informacijske zloženke, brošure, plakati) ter pri pripravi orodij in gradiv za partnerje (Katalog informacij);
- informiranje širšega lokalnega tima pilota v zvezi z mesečnimi srečanji (posredovanje vabil, gradiv, zapisnikov in list prisotnosti). Koordinator širšega lokalnega tima pilota informira sodelavce tega tima s potekom aktivnosti na projektu in z reševanjem odprtih vprašanj;
- sodelovanje s partnerji pri identificiranju ranljivih skupin in njihovih potreb, spremljanju ureditve statusa zavarovanosti in izbire osebnega zdravnika, razvoju dodatnih obravnav za ranljive skupine, pri izvedbi dodatnih obravnav za ranljive skupine ter pri evalvaciji aktivnosti za ranljive skupine.

Koordinator širšega lokalnega tima pilota po potrebi opravlja tudi druga koordinacijska opravila za nemoten potek pilotnega testiranja.

3.3 Ožji lokalni tim pilota

Ožji lokalni tim pilota sestavljajo koordinator ožjega lokalnega tima pilota ter vodje služb (družinske medicine, diplomirana medicinska sestra iz referenčne ambulante družinske medicine, patronažne službe in Centra za krepitev zdravja).



Slika 4: Ožji lokalni tim pilota.

Koordinator ožjega lokalnega tima pilota je iz zdravstvenega doma. Njegove naloge so:

- informiranje ožjega lokalnega tima pilota (vodje služb v zdravstvenem domu) o usposabljanjih (zagotovitev udeležbe ključnih izvajalcev iz zdravstvenega doma predvidenih za usposabljanje), poteku aktivnosti v pilotnem testiranju (diseminacija gradiv in informacij), srečanjih ožjega lokalnega tima pilota (diseminacija vabil in zapisnikov) in srečanjih širšega lokalnega tima pilota (diseminacija vabil in zapisnikov);

- informiranje širšega lokalnega tima pilota o poteku izvajanja pilota v okviru zdravstvenega doma;
- organizacija logističnih in tehničnih zadev v zvezi z usposabljanji (zagotovitev prostora in tehnične opreme, ureditev pogostitve v odmorih v dogovoru s timom iz NIJZ, razdelitev/zbiranje evalvacijskih vprašalnikov in dveh list prisotnosti (projektne in za točke pri zbornicah)), srečanji ožjega lokalnega tima pilota (posredovanje vabil, gradiv in zapisnikov), srečanji širšega lokalnega tima pilota in srečanji manjših skupin glede na potrebo s projektnim timom iz NIJZ (dogovor med lokalnim koordinatorjem, vodjem posamezne službe in vodjem pilotnega tima na NIJZ);
- koordinacija oddaje evalvacijskih vprašalnikov in podatkov ter stalna komunikacija s pilotnim timom na CE NIJZ glede poteka aktivnosti na projektu, reševanja odprtih vprašanj in pridobivanja potrebnih informacij za nemoten potek pilota.

4

PROGRAM INTEGRIRANE PREVENTIVE KRONIČNIH NENALEZLJIVIH BOLEZNI IN ZMANJŠEVANJA NEENAKOSTI V ZDRAVJU PRI ODRASLIH

Koordinator ožjega lokalnega tima pilota po potrebi opravlja tudi druga koordinacijska opravila za nemoten potek pilotnega testiranja.

Kronične nenalezljive bolezni (KNB) in dejavniki tveganja za njihov nastanek

Med najpomembnejše kronične nenalezljive bolezni se uvrščajo bolezni srca in ožilja, rak, sladkorna bolezen, kronične pljučne bolezni in depresija. Omenjene bolezni zmanjšujejo kakovost življenja obolelih, obenem pa bolezni srca in ožilja ter rak predstavljajo najpogostejši vzrok umrljivosti pri prebivalcih Slovenije.

Pri posameznikih lahko večje tveganje za razvoj KNB ugotovimo na podlagi prisotnosti tako imenovanih dejavnikov tveganja. Med najpomembnejše dejavnike tveganja lahko štejemo dejavnike, povezane z vedenjskim slogom posameznika – nezdrava prehrana, nezadostna telesna dejavnost, prekomerna telesna teža in debelost, kajenje, tvegano in škodljivo pitje alkohola, prekomerno doživljanje stresa. Dejavnike tveganja za nastanek KNB je potrebno sistematično odkrivati in preprečevati.

Program integrirane preventive KNB in zmanjševanja neenakosti v zdravju pri odraslih

Program integrirane preventive KNB in zmanjševanja neenakosti v zdravju pri odraslih (Preventivni program) je namenjen izboljšanju zdravja odraslih prebivalcev Slovenije.

Vse odrasle osebe iz ciljne populacije (z urejenim obveznim zdravstvenim zavarovanjem) vsakih 5 let izbrani osebni zdravnik ali diplomirana medicinska

sestra iz referenčne ambulante družinske medicine povabi na **preventivni pregled** za preprečevanje KNB. Zdravstveno bolj ogroženim odraslim osebam in kroničnim bolnikom je zagotovljen tudi **Program za krepitev zdravja**, v okviru katerega potekajo skupinske delavnice in individualna svetovanja na področjih zdrave prehrane, telesne dejavnosti za krepitev zdravja, zdravega hujšanja, opuščanja kajenja, zmanjšanja prekomernega pitja alkohola, spoprijemanja z depresijo in anksioznostjo, obvladovanja stresa, življenja s sladkorno boleznijo ter izboljšanja telesne funkcijske zmožnosti.

Storitve so za vse osebe iz ciljne populacije brezplačne!

Glavni cilji Preventivnega programa so:

- Zmanjšanje ogroženosti za KNB v srednjem življenjskem obdobju ter zmanjšanje obolevnosti, invalidnosti in zgodnje umrljivosti zaradi KNB (srčno-žilnih bolezni, hipertenzije, sladkorne bolezni, debelosti, kronične obstruktivne pljučne bolezni, depresije, raka in drugih KNB).
- Zmanjšanje bioloških in vedenjskih dejavnikov tveganja za KNB (telesna ne-dejavnost, nezdrava prehrana, kajenje, tvegano in škodljivo pitje alkohola) ter izboljšanje duševnega zdravja (obvladovanje stresa, depresije in anksioznosti) pri odraslih prebivalcih Slovenije.
- Ozaveščanje in nudenje podpore posameznikom ter njihovo opolnomočenje pri skrbi za lastno zdravje.
- Vzpostavitev mreže partnerjev iz lokalnega okolja, ki posameznika podpirajo pri vzdrževanju zdravega življenjskega sloga oziroma pri samooskrbi KNB.

Kdo je upravičen do Preventivnega programa?

- Do Preventivnega programa so upravičeni vsi odrasli prebivalci Slovenije (z urejenim obveznim zdravstvenim zavarovanjem).
- V referenčnih ambulantah družinske medicine¹ so to **moški in ženske v starosti od 30 let dalje**.
- V ambulantah družinske medicine, ki niso referenčne, pa **moški stari od 35 do 65 let in ženske stare od 45 do 70 let**.

¹ Referenčna ambulanta družinske medicine je naziv za ambulanto družinske medicine z razširjenim timom zdravstvenega osebja. Poleg zdravnika družinske medicine in medicinske sestre oziroma tehnika zdravstvene nege je vanjo vključena tudi diplomirana medicinska sestra, ki prevzema aktivnosti na področju preventive (ugotavljanje ogroženosti za KNB, kratko svetovanje za zdrav življenjski slog, spremljanje bolnikov z urejeno kronično boleznijo).

- V Preventivni program se lahko vključujejo tudi vse ostale osebe izven navedenega starostnega obdobja, ki imajo izraženega katerega od dejavnikov tveganja za nastanek KNB (družinska obremenjenost s srčno-žilnimi boleznimi, družinska hiperholesterolemija oziroma druga oblika dislipidemije, osebe z izraženimi dejavniki tveganja za KNB (debelost, kajenje, tvegano/škodljivo uživanje alkoholnih pijač, zvišan krvni tlak), osebe s sladkorno boleznijo).

Kaj Preventivni program vključuje?

V okviru Preventivnega programa se na ravni osnovnega zdravstvenega varstva izvaja:

- **preventivni pregled**, namenjen odkrivanju oseb, pri katerih so prisotni dejavniki tveganja za KNB, oseb, ogroženih za nastanek KNB oziroma oseb z že prisotno kronično boleznijo. Preventivni pregled poteka v (referenčni) ambulanti družinske medicine (ali pa ga na posameznikovem domu izvede diplomirana medicinska sestra iz patronažnega varstva). V okviru referenčnih ambulant družinske medicine se poleg preventivnega pregleda za osebe s prisotnimi dejavniki tveganja za KNB izvaja tudi kratko svetovanje za zdrav življenjski slog.
- **strokovna podpora in pomoč posamezniku za spreminjanje vedenja, povezanega z zdravjem**, v okviru Programa za krepitev zdravja, ki se izvaja v Centru za krepitev zdravja za tiste odrasle, pri katerih je ob preventivnem pregledu ugotovljeno tveganje za nastanek KNB ali so te bolezni pri njih že prisotne.

Preventivni pregled

Kakšen je namen preventivnega pregleda?

Preventivni pregled je namenjen odkrivanju dejavnikov tveganja in posameznikove ogroženosti za razvoj KNB (še preden se pojavijo simptomi ali znaki bolezni) ali že prisotnih KNB. S pravočasnim ugotavljanjem dejavnikov tveganja ali ogroženosti za KNB je mogoče preprečiti oziroma odložiti razvoj bolezni. Bolezen, ki je odkrita na zgodnji stopnji razvoja, pogosto zahteva tudi manj radikalno zdravljenje.

Kako poteka preventivni pregled?

Ugotavljanje dejavnikov tveganja in posameznikove ogroženosti za razvoj KNB (srčno-žilnih bolezni, sladkorne bolezni tipa 2, astme, kronične obstruktivne pljučne bolezni, dednih rakavih bolezni, depresije, motenj anksioznosti, funkcijske manjzmožnosti) v okviru preventivnega pregleda poteka na podlagi la-

boratorijskih testov, meritev in usmerjenega pogovora s posameznikom o njegovem življenjskem slogu (s pomočjo izpolnjevanja vprašalnikov).

Kdo izvaja preventivni pregled?

Preventivni pregled in oceno ogroženosti za razvoj KNB v referenčni ambulanti družinske medicine izvaja diplomirana medicinska sestra, ki ob ugotovljeni ogroženosti oziroma obolelosti posameznika usmeri k zdravniku družinske medicine. V ambulanti družinske medicine, ki ni referenčna, pa celoten preventivni pregled izvaja zdravnik družinske medicine. Pri zdravstveno marginaliziranih (ranljivih) osebah preventivni pregled na domu lahko izvaja tudi diplomirana medicinska sestra v patronažnem varstvu.

Kakšni so možni izidi preventivnega pregleda?

Pri osebi, ki je preventivno pregledana, se lahko v (referenčni) ambulanti družinske medicine ugotovijo naslednja stanja:

- Oseba je zdrava brez prisotnih dejavnikov tveganja.
- Oseba je zdrava, s prisotnimi dejavniki tveganja (nezdravo prehranjevanje, nezadostna telesna dejavnost, kajenje, tvegano/škodljivo pitje alkohola, stres, zvišan krvni tlak, zvišane maščobe v krvi).
- Oseba je ogrožena za razvoj KNB (za srčno-žilne bolezni, za sladkorno bolezen tipa 2, za kronično obstruktivno pljučno bolezen, za depresijo, za motnje anksioznosti, za funkcijsko manjzmožnost).
- Pri osebi so prisotne KNB (srčno-žilne bolezni, sladkorna bolezen tipa 2, debelost, depresija, motnje anksioznosti, hipertenzija, mišično-skeletna disfunkcija).

Kako pogosto poteka preventivni pregled?

Ciljna populacija posameznega izbranega družinskega zdravnika je preventivno pregledana v petih letih. Preventivni pregledi se ponavljajo vsakih pet let (za osebe, ki so zdrave oziroma zdrave s prisotnimi posameznimi dejavniki tveganja) oziroma vsako leto (za osebe, ki so ogrožene ali obolele za KNB).

Svetovanje za zdrav življenjski slog v okviru preventivnega pregleda

V okviru preventivnega pregleda v (referenčni) ambulanti družinske medicine diplomirana medicinska sestra oziroma zdravnik družinske medicine izvaja tudi kratko svetovanje za zdrav življenjski slog in opuščanje zdravstveno tveganih vedenj. Obenem osebe s prisotnimi dejavniki tveganja, osebe, ogrožene za razvoj KNB ter tiste z že prisotno kronično boleznijo usmeri v Program za krepitev zdravja, ki poteka v Centrih za krepitev zdravja.

Program za krepitev zdravja

Kaj je Program za krepitev zdravja in kaj je njegov namen?

V Programu za krepitev zdravja se izvaja standardizirana in strukturirana ne-medikamentozna obravnava. Gre za izvajanje skupinskih zdravstvenovzgojnih in psihoedukativnih delavnic ter individualnih svetovanj. Njihov namen je spodbuditi osebe k ohranjanju in krepitvi zdravja ter aktivni skrbi za lastno zdravje. Strokovnjaki v Centru za krepitev zdravja posameznikom pomagajo pridobiti potrebna znanja, oblikovati stališča, osvojiti veščine in vedenjske vzorce za zdrav način življenja in krepitev duševnega zdravja ter jim pomagajo in jih podpirajo pri spreminjanju z zdravjem povezanih tveganih vedenj in pri opolnomočenju kroničnih bolnikov za samooskrbo.

Kje poteka Program za krepitev zdravja?

Program za krepitev zdravja poteka v Centru za krepitev zdravja, ki je lociran v zdravstvenem domu. Glede na potrebe populacije v gravitacijskem območju zdravstvenega doma se Program za krepitev zdravja lahko izvaja v prostorih zdravstvenega doma ali v lokalni skupnosti (npr. v prostorih krajevne skupnosti, v gasilskem domu, na lokacijah partnerjev v lokalni skupnosti ipd., skladno z dogovorom), pri zdravstveno marginaliziranih (ranljivih) osebah pa prilagojeno preventivno obravnavo v okviru Programa za krepitev zdravja lahko izvajajo diplomirane medicinske sestre v patronažnem varstvu (DMS v PV) na domu.

Kdo izvaja Program za krepitev zdravja?

Program za krepitev zdravja izvajajo dodatno strokovno usposobljene diplomirane medicinske sestre/profesorice zdravstvene vzgoje, diplomirani fizioterapevti, psihologi, zdravniki, kineziologi in ostali zdravstveni delavci in sodelavci.

Komu je Program za krepitev zdravja namenjen?

Program za krepitev zdravja je namenjen odraslim:

- osebam s prisotnimi vedenjskimi, biološkimi in psihosocialnimi dejavniki tveganja za razvoj KNB (nezadostna telesna dejavnost, nezdrava prehrana, kajenje, tvegano in škodljivo pitje alkohola, stres, zvišan krvni tlak, zvišane maščobe v krvi, zvišan krvni sladkor),
- osebam, ogroženim za razvoj KNB in
- osebam s prisotnimi KNB.

Kaj obsega Program za krepitev zdravja?

Program za krepitev zdravja obsega:

- izvajanje individualnih razgovorov ob vstopu v CKZ z vsemi osebami, ogroženimi za razvoj KNB, z osebami s prisotno KNB ter z zdravstveno marginaliziranimi (ranljivimi) osebami, skladno s strokovnimi usmeritvami NIJZ;
- 18 nemedikamentoznih obravnav (gre za izvajanje zdravstvenovzgojnih/psihoedukativnih delavnic in individualnih svetovanj), strukturiranih v 3 skupine obravnav (struktura je prikazana na Sliki 5);
- presejanje za funkcijsko manjzmožnost za vse osebe, starejše od 65 let in
- pogovorne ure v CKZ, ki so namenjene ciljni populaciji Programa za krepitev zdravja za krajše individualne posvete s strokovnjaki iz CKZ glede ohranjanja in krepitev zdravja, izvedbe kontrolnih meritev ter za nudenje podpore in pomoči pri spreminjanju vedenja, povezanega z zdravjem.

Individualni razgovor ob vstopu v Program za krepitev zdravja				
TEMELJNE OBRAVNAVE ZA KREPITEV ZDRAVJA	MODULI ZA KREPITEV ZDRAVJA	POGLOBLJENE OBRAVNAVE ZA KREPITEV ZDRAVJA		
		SVETOVALNICA ZA ZDRAV ŽIVLJENJSKI SLOG	SVETOVALNICA ZA DUŠEVNO ZDRAVJE	SVETOVALNICA ZA TVEGANA VEDENJA
Zdravo živim Ali sem fit? Tehnike sproščanja	Zvišan krvni tlak Zvišane maščobe v krvi Zvišan krvni sladkor Sladkorna bolezen tipa 2 Test telesne pripravljenosti za starejše	Zdravo jem Gibam se Zdravo hujšanje S sladkorno boleznijo skozi življenje	Prepoznavanje in obvladovanje stresa Podpora pri spoprijemanju z depresijo Podpora pri spoprijemanju z anksioznostjo	Skupinsko svetovanje za opuščanje kajenja Individualno svetovanje za opuščanje kajenja Individualno svetovanje za opuščanje tvegane in škodljivega pitja alkohola

Slika 5: Struktura Programa za krepitev zdravja.

Kaj udeleženci pridobijo v nemedikamentoznih obravnavah Programa za krepitev zdravja?

Zdravo živim

Udeleženci pridobijo informacije o pomenu zdravega življenjskega sloga (zdrave prehrane, telesne dejavnosti, nekajenja, opuščanja tvegane pitja alkohola, obvladovanja stresa) za krepitev zdravja ter preprečevanje in zdravljenje KNB ter s strokovno pomočjo oblikujejo uresničljiv načrt za spremembo življenjskega sloga, ki bo pripomogel k izboljšanju njihovega počutja.

Ali sem fit?

Udeleženci pod strokovnim vodstvom opravijo enega izmed treh preizkusov za ugotavljanje telesne pripravljenosti (preizkus hoje na 2 km ali 6-minutni preizkus hoje ali 2-minutni preizkus stopanja na mestu) in izvedo, kakšna je njihova telesna pripravljenost. Skladno z rezultatom jim strokovnjaki svetujejo o ustrezni telesni dejavnosti za krepitev zdravja.

Tehnike sproščanja

Udeleženci spoznajo osnovne značilnosti sproščanja in preizkusijo tri različne tehnike sproščanja (dihalne vaje, postopno mišično sproščanje, vizualizacijo pomirjujočega kraja), spoznajo njihove prednosti ter dobijo navodila, da jih lahko izvajajo tudi sami doma.

Zvišan krvni tlak

Udeleženci pridobijo informacije o pomenu normalnih in mejnih vrednosti krvnega tlaka za zdravje, povezanosti izbire zdravega načina življenja in krvnega tlaka ter dejavnikov tveganja za nastanek povišanega krvnega tlaka. Pridobijo znanja in veščine za pravilno izvajanje samomeritev krvnega tlaka ter znanja, veščine in podporo za spreminjanje z zdravjem povezanega vedenja. Udeleženci s strokovno pomočjo oblikujejo uresničljiv načrt za spremembo življenjskega sloga, ki pripomore k vzdrževanju normalnih vrednosti krvnega tlaka in izboljšanju njihovega počutja.

Zvišane maščobe v krvi

Udeleženci pridobijo informacije o nastanku holesterola ter pomenu normalnih in mejnih vrednosti krvnih maščob za zdravje, povezanosti izbire zdravega načina življenja in maščob v krvi ter dejavnikov tveganja za nastanek zvišanih maščob v krvi. Pridobijo znanja, veščine in podporo za spreminjanje z zdravjem povezanega vedenja. Udeleženci s strokovno pomočjo oblikujejo uresničljiv načrt za spremembo življenjskega sloga, ki pripomore k vzdrževanju normalnih vrednosti krvnih maščob in izboljšanju njihovega počutja.

Zvišan krvni sladkor

Delavnica je namenjena osebam z mejno bazalno glikemijo in moteno toleranco za glukozo. Udeleženci pridobijo najpomembnejša znanja o mejni bazalni glikemiji in moteni toleranci za glukozo.

Sladkorna bolezen tipa 2

Delavnica je namenjena osebam s sladkorno boleznijo tipa 2. Udeleženci pridobijo najpomembnejša znanja o sladkorni bolezni tipa 2.

Test telesne pripravljenosti za starejše

Namenjen je osebam, starim 65 let in več. Udeleženci pod strokovnim vodstvom opravijo sklop testov za ugotavljanje telesne pripravljenosti starejših in pridobijo poglobljeno oceno svoje telesne pripravljenosti. Skladno z rezultatom testiranja in zdravstvenim stanjem jim strokovnjaki svetujejo o ustrezni telesni dejavnosti za krepitev zdravja.

Zdravo jem

Udeleženci pridobijo informacije o pomenu prehrane za zdravje ter znanja in veščine za izbiro zdravih živil v pestri ponudbi na trgovskih policah, sestavljanje zdravih jedilnikov na enostaven način, zdravo prehranjevanje v različnih življenjskih situacijah ter za postopno uvajanje sprememb v svoje prehranjevanje.

Gibam se

Udeleženci pridobijo poglobljeno oceno svoje telesne pripravljenosti ter znanja in veščine za varno in ustrezno izvajanje različnih vrst in oblik telesne dejavnosti. Skupaj s strokovnjakom oblikujejo individualni program za povečanje in samostojno izvajanje telesne dejavnosti za krepitev zdravja ter izmerijo lasten napredek v telesni pripravljenosti in gibalnih navadah.

Zdravo hujšanje

Udeleženci dobijo strokovno podporo in pomoč pri zdravem hujšanju ter znanja in veščine za spreminjanje nezdravih prehranskih in gibalnih navad ter podporo v procesu hujšanja in vzdrževanju zdravega življenjskega sloga.

S sladkorno boleznijo skozi življenje

Delavnica je namenjena osebam s sladkorno boleznijo tipa 2. Udeleženci pridobijo najpomembnejša znanja o sladkorni bolezni tipa 2 ter znanja in veščine za postopno uvajanje sprememb v svoje vsakdanje življenje. S strokovno

pomočjo oblikujejo uresničljiv načrt za spremembo življenjskega sloga, ki pripomore h krepitvi njihovega zdravja in izboljšanju počutja ter k sprejemanju kronične napredujoče bolezni.

Prepoznavanje in obvladovanje stresa

Udeleženci spoznajo osnovne značilnosti doživljanja stresa, vzroke zanj ter načine njegovega obvladovanja. Pridobijo znanja in veščine, s katerimi si bodo lahko pomagali sami in izboljšali svoje počutje (tehnike sproščanja, tehnike preusmerjanja misli in čustev, načrtovanje odziva na stresne situacije, razvijanje čustvenega zavedanja ipd.)

Podpora pri spoprijemanju z depresijo

Delavnica je namenjena osebam z diagnozo depresije in njihovim svojcem. Udeleženci spoznajo osnovne značilnosti depresije, vzroke zanjo ter potek in načine zdravljenja ter pridobijo znanja in veščine, s katerimi si lahko pomagajo sami in izboljšajo svoje počutje. Z drugimi udeleženci v skupini si lahko izmenjajo izkušnje in se medsebojno podpirajo.

Podpora pri spoprijemanju z anksioznostjo

Delavnica je namenjena osebam z diagnozo anksioznih motenj in njihovim svojcem. Udeleženci spoznajo osnovne značilnosti anksioznosti, vzroke zanjo ter potek in načine zdravljenja ter pridobijo znanja in veščine, s katerimi si lahko pomagajo sami in izboljšajo svoje počutje. Z drugimi udeleženci v skupini si lahko izmenjajo izkušnje in se medsebojno podpirajo.

Skupinsko svetovanje za opuščanje kajenja in Individualno svetovanje za opuščanje kajenja

Udeleženci dobijo ključne informacije, strokovno podporo in pomoč pri opuščanju kajenja.

Individualno svetovanje za opuščanje tvegane in škodljivega pitja alkohola

Udeleženci dobijo ključne informacije, strokovno podporo in pomoč pri opuščanju tvegane ali škodljivega pitja alkohola ter pri vzdrževanju manj tvegane pitja alkohola oziroma abstinence.

Kako se osebe iz ciljne populacije lahko vključijo v Program za krepitev zdravja?

Nekaterih delavnic in individualnih svetovanj se osebe lahko udeležijo le po predhodno opravljenem preventivnem pregledu in/ali napotitvi s strani zdravnika specialista s sekundarne ravni, pri drugih pa to ni potrebno.

Za udeležbo v **Temeljnih obravnavah za krepitev zdravja**, v **Modulih za krepitev zdravja**, v **Poglobljenih obravnavah za krepitev zdravja – v Sve-tovalnici za tvegana vedenja** in v delavnici **Prepoznavanje in obvladovanje stresa** ni potrebna napotitev s strani osebnega izbranega zdravnika oziroma diplomirane medicinske sestre iz referenčne ambulante družinske medicine/patronažnega varstva. Zainteresirane osebe naj se obrnejo na vodjo Centra za krepitev zdravja v zdravstvenem domu.

Za udeležbo v delavnicah **Zdravo jem, Gibam se** in **Zdravo hujšanje** je obvezen predhodni preventivni pregled pri izbranem osebnem zdravniku oziroma diplomirani medicinski sestri iz referenčne ambulante družinske medicine ali (v kolikor gre za zdravstveno marginalizirano/ranljivo osebo) pri diplomirani medicinski sestri iz patronažnega varstva.

Delavnic **S sladkorno boleznijo skozi življenje**, **Podpora pri spoprijemanju z depresijo** in **Podpora pri spoprijemanju z anksioznostjo** pa se lahko udeležijo osebe, ki

- so bile preventivno pregledane pri izbranem osebnem zdravniku oziroma diplomirani medicinski sestri iz referenčne ambulante družinske medicine ali
- so bile preventivno pregledane pri diplomirani medicinski sestri iz patronažnega varstva ali
- jih je napotil zdravnik specialist s sekundarne ravni (npr. diabetolog, psihia-ter).

Vseh nemedikamentoznih obravnav v Programu za krepitev zdravja se lahko udeleži tudi partner/svojec udeleženca, ki ga podpira v procesu spreminjanja z zdravjem povezanih vedenj oziroma v procesu opolnomočenja za samo-oskrbo KNB.

Kje je mogoče dobiti gradiva za promocijo zdravja?

Brezplačna gradiva (knjižice, zloženske, plakate) o zdravem življenjskem slogu Programa CINDI in NIJZ se lahko naročijo preko spletne trgovine ali z naročilnico, ki sta dostopni na spletni strani CINDI Slovenija: www.cindi-slovenija.net (Na levi strani pod naslovom E-trgovina). Večina gradiv v spletni trgovini je na voljo tudi v elektronski obliki. Če izpolnite naročilnico, jo lahko pošljete po elektronski pošti na naslov lena.markovic@nijz.si ali po faksu (na številko 01 5477 364). Gradiva so v elektronski obliki na voljo tudi na www.nijz.si.

4.1 Vključevanje neodzivnikov preko patronažne službe

4.1.1 Sprejemanje informacij iz referenčnih ambulant družinske medicine/ambulant družinske medicine

Če se oseba iz ciljne populacije po 3 vabljenjih ne odzove na preventivni pregled, diplomirana medicinska sestra iz referenčne ambulante družinske medicine oziroma medicinska sestra iz ambulante družinske medicine o neodzivniku obvesti diplomirano medicinsko sestro v patronažnem varstvu. Obvestilo pošlje v patronažno službo oziroma diplomirani medicinski sestri, zasebnici s koncesijo, **ki pokriva terensko območje, na katerem prebiva neodzivnik.**

Diplomirana medicinska sestra v patronažnem varstvu **obišče neodzivnika v največ dveh tednih po prejemu obvestila.**

Možni razlogi za neodzivnost:

- a) odklanja vključitev,
- b) nemotiviranost,
- c) nezmožnost,
- d) neobveščенost,
- e) drugi razlogi za neodzivnost.

Intervencije glede na ugotovljen vzrok:

- a) Če oseba odklanja vključitev v preventivno obravnavo in s tem preventivni pregled, diplomirana medicinska sestra v patronažnem varstvu zabeleži razlog za odklonitev in poroča naročniku obiska.
- b) Če oseba ne odklanja vključitve, je pa nemotivirana, sicer pa zmožna obiska v referenčni ambulanti družinske medicine/ambulanti družinske medicine, diplomirana medicinska sestra v patronažnem varstvu izvede motivacijski razgovor z namenom motivacije, da se le-ta odzove na vabilo in opravi preventivni pregled v referenčni ambulanti družinske medicine/ambulanti družinske medicine. Če so navzoči svojci ali pomembni drugi, jih diplomirana medicinska sestra v patronažnem varstvu, z namenom povečanja motiviranosti osebe, vključi v razgovor.
- c) Če oseba ni zmožna obiska v referenčni ambulanti družinske medicine/ambulanti družinske medicine (npr. zaradi invalidnosti, duševne bolezni, krhkosti zaradi starosti, geografske nedostopnosti, socialne ogroženosti, ranljivosti itd.) in se strinja, da preventivni pregled izvedemo na njenem domu se diplomirana medicinska sestra v patronažnem varstvu dogovori za datum, ko bo izvedla pregled.
- d) Če pacient trikrat ni prejel vabila na preventivni pregled (različni možni razlogi), diplomirana medicinska sestra v patronažnem varstvu pacientu razloži potek preventivnega pregleda, njegov pomen in dobrobiti ter ga motivira za udeležbo.
- e) Če obstajajo drugi razlogi za neodzivnost, npr. celodnevna zaposlitev, nerazumevanje, sezonsko delo itd., diplomirana medicinska sestra v patronažnem varstvu osebi razloži potek preventivnega pregleda, njegov pomen in dobrobiti ter ga motivira za udeležbo. Z osebo se dogovorita za najustrežnejši način izvedbe pregleda.

4.1.2 Sprejemanje informacij na rednih patronažnih obiskih

Gre za proces sprejemanja informacij na rednih patronažnih obiskih z namenom odkrivanja oseb, ki so iz različnih razlogov izpadle iz sistema vabljenja.

Diplomirana medicinska sestra v patronažnem varstvu **pri vseh preventivnih in kurativnih obiskih preveri ali so družinski člani, ki ustrezajo starostnim kriterijem za vabljenje na preventivni pregled, že kdaj opravili preventivni pregled in če niso, vpraša po razlogih zakaj ne.** Po potrebi pomaga pri urejanju termina za izvedbo preventivnega pregleda, ali preventivni pregled izvede sama.

Kakšni so možni izidi preventivnega pregleda?

Pri osebi, ki je preventivno pregledana, lahko ugotovi naslednja stanja:

- a) Oseba je zdrava brez prisotnih dejavnikov tveganja.
- b) Oseba je zdrava, s prisotnimi dejavniki tveganja (nezdravo prehranjevanje, telesna nedejavnost, tvegano/škodljivo pitje alkohola, stres, visok krvni tlak, visoke maščobe v krvi).
- c) Oseba je ogrožena za kronične bolezni (za srčno-žilne bolezni, za sladkorno bolezen tipa 2, za kronično obstruktivno pljučno bolezen, za depresijo, za motnje anksioznosti, za funkcijsko manjzmožnost).
- d) Pri osebi so prisotne kronične bolezni (srčno-žilne bolezni, sladkorna bolezen tipa 2, debelost, depresija, motnje anksioznosti, hipertenzija, mišično skeletna disfunkcija).

Diplomirana medicinska sestra v patronažnem varstvu osebe z dejavniki tveganja/ogrožene za kronične nenalezljive bolezni ali stanja/osebe s kroničnimi nenalezljivimi boleznimi ali stanji usmeri v Center za krepitev zdravja in/ali jih obravnava sama.

Izvajanje preventivne obravnave

Gre za proces izvajanja preventivne obravnave, ki se lahko izvaja na domu, v Centru za krepitev zdravja in v lokalnem okolju. Diplomirana medicinska sestra v patronažnem varstvu **izvaja preventivno obravnavo, ki jo je načrtovala glede na rezultate preventivnega pregleda**. Osebo vključi v tisto obravnavo, ki je zanjo, glede na vse ugotovljene okoliščine, najbolj optimalna. V obravnavo vključi tudi svojce in pomembne druge, še posebej, ko smatra, da lahko to pripomore k boljšemu razumevanju vsebin in s tem k večji učinkovitosti preventivne obravnave.

Če je oseba po opravljenem preventivnem pregledu pripravljena nadaljevati z obravnavo v Centru za krepitev zdravja, se diplomirana medicinska sestra v patronažnem varstvu skupaj z vodjo Centra za krepitev zdravja dogovori za načrt obravnave, skladen z željami in zmožnostmi osebe.

4.1.3 Sprejemanje informacij na Odprtih vratih za zdravje

Odprta vrata za zdravje izvaja diplomirana medicinska sestra v patronažnem varstvu in potekajo po vnaprej dogovorjenih terminih na Centru za socialno delo, Zavodu Republike Slovenije za zaposlovanje, Karitasu, Rdečem križu in drugih nevladnih organizacijah. Gre za proces sprejemanja informacij o ran-

ljivih posameznikov, ki zaradi različnih razlogov niso vključeni v sistem zdravstvenega varstva ali pa so vanj vključeni in zaradi svoje ranljivosti ne zmorejo uveljavljati vseh pravic iz tega naslova.

V primeru, ko diplomirana medicinska sestra v patronažnem varstvu v pogovoru z obiskovalci ugotovi, da potrebujejo pomoč pri vključevanju v zdravstveno obravnavo, jim le-to pomaga zagotoviti, in sicer

- pomaga pri urejanju izbire osebnega zdravnika;
- pomaga pri vključevanju v preventivno obravnavo (vpraša ali so v preteklosti že opravili preventivni pregled, če ne, skupaj z njimi ugotavlja vzrok; v primeru nemotiviranosti opravi motivacijski razgovor; posreduje pomembne informacije).

Sprejemanje informacij ob izvajanju posvetovalnic v lokalnih skupnostih

Gre za proces sprejemanja informacij o ranljivih posameznikih, ki zaradi različnih razlogov niso vključeni v sistem zdravstvenega varstva ali pa so vanj vključeni in zaradi svoje ranljivosti ne zmorejo uveljavljati vseh pravic iz tega naslova.

Diplomirana medicinska sestra v patronažnem varstvu **izvaja posvetovalnice v lokalni skupnosti enkrat tedensko po dogovorjenem urniku.**

Če diplomirana medicinska sestra v patronažnem varstvu v pogovoru z obiskovalci ugotovi, da potrebujejo pomoč pri vključevanju v zdravstveno obravnavo, jim jo pomaga zagotoviti:

- pomaga pri urejanju izbire osebnega zdravnika;
- pomaga pri vključevanju v preventivno obravnavo (vpraša ali so v preteklosti že opravili preventivni pregled, če ne, skupaj z njimi ugotavlja vzrok; v primeru nemotiviranosti opravi motivacijski razgovor; posreduje pomembne informacije; izvaja meritve).

4.2 Vključevanje zdravstveno marginaliziranih (ranljivih) oseb v Preventivni program

4.2.1 *Ranljive osebe in njihove ovire pri vključevanju v Preventivni program*

Neenakosti v zdravju najbolj prizadenejo tiste populacijske skupine, ki imajo neenak dostop do drugih družbenih virov (npr. ekonomskih, socialnih, kulturnih, političnih). Med zdravstveno marginalizirane (ranljive) populacijske skupine najpogosteje uvrščamo brezposelne in prekarne osebe, migrante, brezdomne osebe, uporabnike nedovoljenih drog, osebe s težavami v duševnem zdravju, Rome, osebe z različnimi oblikami oviranosti, starejše z družbeno-ekonomsko prikrajšanostjo ter geografsko oddaljenostjo in druge. Izkušnje ranljivih oseb kažejo na številne **prepreke pri skrbi za lastno zdravje** kot tudi na **ovire pri dostopu do sistema zdravstvenega varstva**, vključno s preventivnimi programi.

Z namenom boljšega vključevanja ranljivih oseb v Preventivni program se je za potrebe projekta vzpostavil širši lokalni tim pilota, v katerem sodelujejo predstavniki **Centrov za socialno delo (CSD)**, **Zavoda Republike Slovenije za zaposlovanje (ZRSZ)**, **Zavoda za zdravstveno zavarovanje Slovenije (ZZZS)**, **raznih nevladnih organizacij (NVO)**, **lokalnega okolja (občine)**, **zdravstvenega doma (ZD)** in **Območne enote Nacionalnega inštituta za javno zdravje (OE NIJZ)**. Sodelovanje partnerjev je potrebno tako pri prepoznavanju ovir za vključevanje ranljivih oseb v Preventivni program, kakor tudi pri odpravljanju le-teh.

Najpogosteje prisotne ovire za vključevanje ranljivih oseb v Preventivni program so:

- a) oseba nima zdravstvenega zavarovanja,
- b) oseba nima izbranega osebnega zdravnika,
- c) oseba ni informirana in/ali motivirana za vključitev.

4.2.2 Vloga partnerjev širšega lokalnega tima pilota pri odstranjevanju najpogosteje prisotnih ovir za vključevanje ranljivih oseb v Preventivni program

Od vseh partnerjev širšega lokalnega tima pilota se pričakuje, da sistematično in proaktivno povprašujejo po morebitnih ovirah in jih v sklopu lastnih zmožnosti oziroma v sodelovanju z drugimi poskušajo učinkovito odpravljati. Vsi partnerji skušajo v okviru svojega dela ranljive osebe tudi dodatno informirati in motivirati o pomenu vključevanja.

a) Oseba nima zdravstvenega zavarovanja

Če katerikoli od partnerjev ugotovi, da oseba nima zdravstvenega zavarovanja, je postopek enak kot doslej: **osebo se napoti na CSD oziroma skladno s potrebo na ZZS**. Ob tem se ji posreduje informacije o postopku urejanja zdravstvenega zavarovanja.

Če postopka pridobitve zdravstvenega zavarovanja ni mogoče izpeljati, je vsak od partnerjev dolžan **obvestiti koordinatorja širšega lokalnega tima pilota na OE NIJZ**, za nadaljnje identificiranje ovir in kasnejše sistemsko reševanje.

b) Oseba nima izbranega osebnega zdravnika

Če katerikoli od partnerjev ugotovi, da oseba nima izbranega osebnega zdravnika, osebo motivira k izbiri osebnega zdravnika in **se poveže z vodjo Centra za krepitev zdravja (CKZ) v ZD**.

Naloga vodje CKZ je, da s strani ZZS ali znotraj ZD pridobi podatke o razpoložljivih zdravnikih s prostimi kapacitetami za izbiro in pomaga osebi pri izbiri. Ob izbiri osebnega zdravnika se načrtuje tudi vključitev v Preventivni program.

c) Oseba ni informirana in/ali motivirana za vključitev

Vsi partnerji širšega lokalnega tima pilota naj v vsakodnevno delo z ranljivimi osebami vključijo informiranje in motiviranje za vključitev v Preventivni program.

Informiranje in motiviranje poteka tudi v okviru **Odprih vrat za zdravje na lokacijah partnerjev (CSD, ZRSZ, NVO) ob vnaprej določenih terminih**. Izvaja ga patronažna medicinska sestra, informacijska gradiva pa pripravi in posreduje NIJZ. Pri teh aktivnostih **sodelujeta patronažna služba ZD in CKZ**.

Motiviranje poteka tudi v **motivacijskih delavnicah na lokacijah partnerjev (CSD, ZRSZ, NVO), po predhodno ugotovljenih potrebah in interesih posamezne skupine ranljivih oseb** (npr. težko zaposljive osebe, mladi prekarni delavci, osebe s težavami v duševnem zdravju). Pri ugotavljanju potreb in pripravi vsebin sodelujejo vsi partnerji širšega lokalnega tima pilota. Motivacijske delavnice **izvedejo sodelavci CKZ in OE NIJZ**.

4.3 Izvajanje aktivnosti promocije zdravja v lokalni skupnosti

Centri za krepitev zdravja poleg Programa za krepitev zdravja izvajajo tudi številne druge aktivnosti promocije zdravja in zdravega življenjskega sloga v lokalni skupnosti:

- izvedba dogodkov, aktivnosti in programov promocije zdravja v zdravstvenem domu in lokalni skupnosti (obeležitev dnevov zdravja, izvedba kratkih preventivnih obravnav, meritev, svetovanj v krajevnih skupnostih, delavnic promocije zdravja v lokalni skupnosti, po vzoru Živimo zdravo);
- spodbujanje ciljnih populacij za vključevanje v preventivne programe in državne presejalne programe za zgodnje odkrivanje raka (Dora, Zora, Svit);
- podpora implementaciji Programa Svit na lokalni ravni (organizacija Svitovih dogodkov, delovanje Svitove kontaktne točke v zdravstvenem domu, mreženje v lokalni skupnosti);
- izvajanje posvetovalnic za krepitev zdravja v lokalni skupnosti ob vnaprej določenih terminih (po dogovoru znotraj zdravstvenega doma), ki jih izvaja vsaka diplomirana medicinska sestra iz patronažnega varstva na svojem terenskem območju;
- sodelovanje z različnimi mediji.

4.4 Spremljanje pilotnega testiranja

Pilotni projekt je predhodna izvedba majhnega obsega z namenom:

- da bi ocenili izvedljivost, čas, stroške, neželene dogodke;
- da se predvidi ozka grla in izboljša zasnovo Preventivnega programa pred izvedbo v polnem obsegu;
- raziskati izvedljivost v praksi, v kontroliranem, vendar 'živem' okolju;
- raziskati prilagodljivost za različna izhodiščna okolja.

Namen spremljanja pilotnega testiranja je zbrati čimveč podatkov, s katerimi se bo lahko ovrednotila izvedljivost Preventivnega programa, kakovost povezovanja in komunikacije med izvajalci ter kakovost pretoka podatkov. Spremljali bomo število obravnavanih oseb pri vsakem izvajalcu, demografske in socioekonomske lastnosti obravnavanih oseb, število opravljenih storitev, uspešnost pri vključevanju ranljivih oseb ter zadovoljstvo izvajalcev in uporabnikov Preventivnega programa.

Podatke za spremljanje pilotnega testiranja sproti zbirajo vsi izvajalci pilotnega testiranja na za to namenjenih obrazcih. Navodila za spremljanje in obrazce za vnos podatkov so izvajalci prejeli od projektne skupine 'Skupaj za zdravje – DS2 odrasli' z Nacionalnega inštituta za javno zdravje po elektronski pošti skupjazdravje@nijz.si.

Obrazce izvajalci izpolnjujejo na enega od treh možnih načinov:

- preko spletnega orodja Enka, spletno povezavo na vprašalnik 1KA NIJZ izvajalcem pošlje po elektronski pošti,
- pisno na papir, obrazce na papirju pripravi NIJZ,
- vnos v excell datoteko, ki jo v ta namen pripravi NIJZ.

Izvajalci ves čas sproti beležijo tudi svoja opažanja in ugotovitve glede izvedljivosti Preventivnega programa (zadovoljstvo izvajalca, ustreznost izobraževalnih vsebin in gradiv, ustreznost vsebin za obravnavo, ustrezno odmerjen čas za obravnavo, ustreznost opreme, organizacija). Te podajo ustno in pisno na 'srečanjih za informacije o poteku pilota'.

Vse obravnavane osebe ob prvi obravnavi v okviru pilota podpišejo soglasje za uporabo njihovih osebnih podatkov za namen pilota. Udeležence v Preventivnem programu spremljamo z uporabo šifre osebe, sestavljene iz začetnic vseh imen, začetnic vseh priimkov, dveh cifer meseca rojstva, zadnjih dveh cifer letnice rojstva ter spola.

Izvajalci so odgovorni za kvalitetno in verodostojno zbiranje podatkov ter za posredovanje podatkov v centralno pisarno pilotnega testiranja Skupaj za zdravje na NIJZ.

Izvajalci izpolnjene papirnate obrazce pošljejo prvega v mesecu projektni skupini 'Skupaj za zdravje – DS2 odrasli' na NIJZ, s priporočeno pošiljko na naslov:

Nacionalni inštitut za javno zdravje
Projekt 'Skupaj za zdravje – DS2 odrasli'
Center za upravljanje programov preventive in krepitve zdravja

Trubarjeva 2
1000 Ljubljana

s pripisom 'Osebni podatki'

Izvajalci zbrane podatke v Excell datoteki pošljejo 1x tedensko v centralno pisarno pilotnega testiranja Skupaj za zdravje na NIJZ, po elektronski pošti na naslov skupjazdravje@nijz.si .

Za spremljanje in evalvacijo ‚Skupaj za zdravje – DS2 odrasli‘ so na Nacionalnem inštitutu za javno zdravje zadolženi Mirjam Rožič, Tjaša Knific, Breda Čuš in Pia Vračko. Lahko nam pišete na skupjazdravje@nijz.si ali pokličete na telefon 051 681 235.

5

DRŽAVNI PRESEJALNI PROGRAMI ZA ZGODNJE ODKRIVANJE RAKA (SVIT, DORA, ZORA)

Program Svit

Gre za državni program presejanja in zgodnjega odkrivanja raka na debelem črevesu in danki, ki od leta 2009 deluje pod okriljem NIJZ. Program je namenjen odkrivanju predrakavih sprememb in zgodnjih oblik raka na debelem črevesu in danki pri navidezno zdravi populaciji, ki nima simptomov ali znakov bolezni.

Pravico do sodelovanja v programu imajo prebivalci Republike Slovenije, stari od 50 do 74 let, z urejenim obveznim zdravstvenim zavarovanjem, ki so vabljeni po vnaprej določenem načrtu vsaki dve leti.

Potek Programa Svit

Vabljene osebe iz centralne enote presejalnega programa po pošti prejmejo vabilo s priloženo izjavo za sodelovanje. Vabilu je priložena knjižica, ki na poljuden način pojasnjuje, kaj je rak na debelem črevesu in danki, kakšen je pomen presejalnega programa za zdravje posameznika in motivira za sodelovanje.

Če sodelujoči v programu na izjavi o sodelovanju označijo kronično vnetno črevesno bolezen (Chronova bolezen, ulcerozni kolitis), v preteklosti med kolonoskopijo odstranjene adenome na debelem črevesu ali danki oziroma rak na debelem črevesu ali danki se jih v program presejanja ne vključi. Bolniki z navedenimi bolezenskimi stanji imajo večje tveganje za pojav raka in potrebujejo redne kontrole s kolonoskopijo, saj spremljanje le s testom na prikrito krvavitev v blatu ni dovolj zanesljivo za spremljanje njihovega zdravja. Če udeleženci na izjavi o sodelovanju označijo, da so opravili kolonoskopijo v zadnjih treh letih in je bil izvid brez prej navedene patologije, se jih začasno izključi iz Programa Svit. Vabilo v program ponovno prejmejo čez dve leti, saj je po mnenju slovenskih gastroenterologov varno obdobje od kolonoskopije do ponovnega presejalnega testa pet let.

Osebe, ki nimajo trajnih ali začasnih izključitvenih kriterijev, po pošti prejmejo testni komplet ter pisna in slikovna navodila za odvzem dveh vzorcev blata.

Po pošti prispeli vzorci blata se analizirajo v centralnem laboratoriju, s čimer je zagotovljena obdelava velikega števila testov hkrati, ob standardnih pogojih dela in z zagotavljanjem visoke kakovosti.

O izidih analize vzorcev blata sta preiskovanec in osebni izbrani zdravnik obveščena po pošti.

Preiskovance z negativnim izvidom presejalnega testa se v program povabi ponovno čez dve leti. Preiskovanci s pozitivnim izvidom presejalnega testa so napoteni na kolonoskopijo, ki se izvaja v 23 pooblaščenih kolonoskopskih centrih po vsej Sloveniji. Osebni izbrani zdravnik, pri katerem se bolnik oglasi po prejemu pozitivnem izvidu presejanja, oceni, ali je bolnik primeren za kolonoskopijo.

Večina bolnikov priprave na kolonoskopijo izvede sama doma. Za posameznike, za katere osebni izbrani zdravnik presodi, da imajo zdravstveno stanje, ki zahteva pripravo v bolnišnici, se organizira hospitalna kolonoskopija.

Kontakt:

Klicni center Svit: 01 620 45 21

Spletni naslov: www.program-svit.si

Elektronska pošta: info@program-svit.si

Brezplačno gradivo o Programu Svit se lahko naroči preko spletne trgovine ali naročilnice na www.cindi-slovenija.net, v elektronski obliki je na voljo tudi na www.program-svit.si.

Program Dora

Dora je državni program presejanja za raka dojk, ki ga organizira Onkološki inštitut v sodelovanju z Ministrstvom za zdravje in Zavodom za zdravstveno zavarovanje Slovenije.

Program Dora je namenjen vsem ženskam med 50. in 69. letom, pri katerih je največja verjetnost, da zbolijo za rakom dojk. Ženskam v tej starostni skupini omogoča mamografski pregled oziroma slikanje dojk z rentgenskimi žarki na vsaki dve leti. Presejalna mamografija omogoča odkrivanje bolezenskih sprememb, ki še niso tako velike, da bi jih lahko zatipali.

Mamografijo lahko vabljeni opravijo v strokovnem in tehnično nadzorovanem presejalnem centru, navedenem na vabilu, ki ga bodo prejele na svoj stalni naslov. Mamografija se izvaja v stacionarnem presejalnem centru na Onkološkem inštitutu v Ljubljani in v mobilnih enotah.

Kontakt:

Klicni center Dora: 080 27 28

Spletni naslov: www.dora.onko-i.si

Elektronska pošta: dora@onko-i.si

Gradivo je v elektronski obliki na voljo na www.dora.onko-i.si

Program Zora

Zora je državni presejalni program za odkrivanje predrakavih in zgodnjih raka-vih sprememb na materničnem vratu.

Namenjen je vsem ženskam med 20 in 64 letom. Vsaka ženska v tej starostni skupini, ki v zadnjih treh letih ni opravila pregleda z odvzemom brisa materničnega vrata, dobi na dom pisno vabilo na pregled pri ginekologu.

Ginekologi s pregledovanjem zdravih žensk pravočasno odkrijejo tiste, ki imajo predstopnjo ali začetno stopnjo raka materničnega vrata. Tedaj je možno z enostavnimi terapevtskimi posegi raka preprečiti ali povsem pozdraviti.

Kontakt:

Klicni center: 01 587 95 75

Spletni naslov: www.zora.onko-i.si

Elektronska pošta: zora@onko-i.si

Gradivo je v elektronski obliki na voljo na www.zora.onko-i.si

6

PREDSTAVITEV PROGRAMOV SOCIALNE PODPORE IN POMOČI RANLJIVIM SKUPINAM – CENTER ZA SOCIALNO DELO

6.1 Pravice iz javnih sredstev

Pravica do denarne socialne pomoči

Upravičenci denarne socialne pomoči (DSP) so državljanke in državljani Republike Slovenije, ki imajo stalno prebivališče v Sloveniji ter tujke in tujci, ki imajo dovoljenje za stalno bivanje in stalno prebivališče v Sloveniji.

Do denarne socialne pomoči so upravičene osebe, ki si zase in za svoje družinske člane sredstev v višini minimalnega dohodka (288,81 €) ne morejo zagotoviti iz razlogov, na katere niso mogle oziroma ne morejo vplivati.

Na podlagi ugotavljanja materialnega položaja upravičenca in njegovih družinskih članov (zakonec ali izvenzakonski partner, otroci, pastorki in pastorki in druge mladoletne osebe, ki jih upravičenec preživlja) in upoštevanja dohodka (po zakonu obdavčljivi dohodki, pokojninske rente in odkupne vrednosti, starševski dodatki, otroški dodatki, dediščine in drugi dohodki) se ugotavlja upravičenost do prejemanja denarne socialne pomoči.

Višina denarne socialne pomoči upravičencu, ki nima lastnih dohodkov, se določi v višini minimalnega dohodka.

Denarna socialna pomoč se lahko prvič dodeli za obdobje največ treh mesecev in se lahko ponovno dodeli, če so okoliščine, ki so podlaga za dodelitev denarne socialne pomoči nespremenjene. V izrednih primerih (trajna nezaposljivost, trajna nezmožnost za delo, starost nad 63 let za ženske ali starost nad 65 let za moške) in so upravičenci brez premoženja, se dodeli trajna socialna pomoč.

Oseba, ki je v zadnjih dvanajstih mesecih prejela denarno socialno pomoč več kot devetkrat, mora sprejeti vsako zaposlitev, ki mu jo ponudi Zavod Republike Slovenije za zaposlovanje.

Pravica do plačila prispevka za obvezno zdravstveno zavarovanje (OZZ)

Do obveznega zdravstvenega zavarovanja so upravičeni državljani Republike Slovenije in tujci, ki imajo dovoljenje za stalno prebivanje, če so upravičeni do denarne socialne pomoči ali izpolnjujejo pogoje za pridobitev denarne socialne pomoči, pri čemer se krivdni razlogi ne upoštevajo, in imajo stalno prebivališče v Republiki Sloveniji ter niso zavarovanci iz drugega naslova, določenega z zakonom, ki ureja zdravstveno zavarovanje.

Do plačila prispevka za obvezno zdravstveno zavarovanje so ne glede na izpolnjevanje pogojev za pridobitev denarne socialne pomoči, upravičene tudi osebe, nameščene v rejniško družino ali v zavod na podlagi zakona, ki ureja družinska razmerja, če niso obvezno zdravstveno zavarovane iz drugega naslova, določenega z zakonom, ki ureja zdravstveno zavarovanje. Te osebe so upravičene do zdravstvenih storitev pod enakimi pogoji kot otroci, zavarovani kot družinski člani.

Osebe iz prvega in drugega odstavka so upravičene do plačila prispevka za obvezno zdravstveno zavarovanje najdlje za obdobje, za katero se jim lahko dodeli denarna socialna pomoč, oziroma za obdobje namestitve v rejniško družino ali zavod kot izhaja iz odločbe o namestitvi, vendar najdlje za obdobje treh let z možnostjo podaljšanja, če obstajajo razlogi za namestitev.

Pravica do izredne socialne pomoči

Pravico do izredne socialne pomoči lahko uveljavljajo osebe, ki dokazujejo, da so se zaradi razlogov, na katere niso mogli vplivati, znašli v položaju materialne ogroženosti. Osebe morajo izkazati stroške, ki so vezane na preživljanje in jih z lastnim dohodkom ali dohodkom družine ne morejo pokrivati.

Izredna socialna pomoč se dodeli v enkratnem znesku in ne sme biti višja od višine minimalnega dohodka (288,81 €).

Ob uveljavljanju pravice do izredne socialne pomoči je potrebno še navesti namen izredne socialne pomoči in višino sredstev. Upravičenec je dolžan porabiti prejeto izredno socialno pomoč v roku 30 dni in z namenom, za katero mu je bila pomoč dodeljena.

Pravica do varstvenega dodatka

Pravico do varstvenega dodatka imajo osebe, ki so trajno nezaposljive, trajno nezmožne za delo ali so starejše od 63 let za ženske oziroma starejše od 65 let za moške in so upravičene do denarne socialne pomoči ali bi lahko bile upravičene in pri katerih je lastni dohodek ali dohodek družine višji od minimalnega dohodka, ni pa višji od njihovega minimalnega dohodka, ki je določen z Zakonom o socialno varstvenih prejemkih (Ur. l. RS št. 61/2010).

6.2 Projekti in programi

Skupina za pomoč in samopomoč ženskam v stiski (MOČ)

Skupina je namenjena ženskam, ki so preživele nasilje in se soočajo s posledicami doživelih dogodkov, doživljajo stisko zaradi spremenjene življenjske situacije ali pa še vedno vztrajajo v nasilnem odnosu s partnerjem zaradi objektivnih ali subjektivnih razmer (postopek in proces ločitve, neurejen partnerski odnos, specifika dinamike nasilja - odvisni odnosi, finančna nesamostojnost ipd.).

Svetovalke nudijo možnost individualne obravnave v smislu osebne pomoči, spremstva ali delnega zagovorništva, pomoč pri vzpostavitvi nove socialne mreže in zagotavljanju dostopnega sistema podpore in učenje izražanja in prepoznavanja lastnih čustev.

Skupina se srečuje vsak drugi in četrti ponedeljek v mesecu brez predhodne najave v prostorih Centra za socialno delo Celje.

Dodatne informacije so možne na telefonski številki 03 425 63 00 vsak delavnik med 8.00 in 15.00.

Koordinacija obravnave v skupnosti

Obravnava je namenjena osebam, ki ne potrebujejo zdravljenja v psihiatrični bolnišnici in nadzorovane obravnave, vendar pa potrebujejo pomoč pri vključevanju v vsakdanje življenje, psihosocialni rehabilitaciji, urejanju življenjskih razmer in pri vsakdanjih opravilih.

Koordinator obravnave skliče multidisciplinarni tim, ki ga sestavlja socialni delavec, psihiater in koordinator ter ostali člani v skladu z načrtom obravnave v skupnosti.

Za osebo se sestavi osebni načrt, ki vsebuje oceno situacije, ugotovitev obravnave, cilje obravnave, ukrepe za njihovo doseganje ipd. Koordinator nudi tudi pomoč pri urejanju stanovanjskih razmer, socialne varnosti, zaposlitve in dela ter pri podpori pri opravljanju osnovnih dnevnih opravil.

Center za socialno delo na predlog koordinatorja načrt sprejme ter po šestih mesecih oceni njegovo izvajanje.

7

PREDSTAVITEV PRAVIC BREZPOSELNIH IN PODPORE, KI JO NUDI ZAVOD REPUBLIKE SLOVENIJE ZA ZAPOSLOVANJE (ZRSZ)

Osebe, ki so upravičene do prejemanja denarnega nadomestila, imajo urejeno osnovno zdravstveno zavarovanje. V času do prejema odločbe o pravici do denarnega nadomestila, si morajo brezposelne osebe same urediti obvezno zdravstveno zavarovanje pri Zavodu za zdravstveno zavarovanje Slovenije (ZZZS). Dopolnilno zdravstveno zavarovanje si morajo osebe, ne glede na to, ali so upravičene do prejemanja denarnega nadomestila ali ne, urediti same pri zavarovalnici.

Osebe, ki niso upravičene do denarnega nadomestila ali jim je ta upravičenost potekla, si morajo tudi obvezno zdravstveno zavarovanje same urediti pri ZZZS.

Informiranje brezposelnih oseb o ureditvi zdravstvenega zavarovanja poteka preko e-pošte, portala PoisciDelo.si, Urada za delo, kontaktnega centra ali preko INFO točke za tujce.

Tujci, ki izgubijo delo (in s tem obvezno zdravstveno zavarovanje), nimajo pa dovoljenja za začasno prebivanje v Republiki Sloveniji, si morajo osnovno zdravstveno zavarovanje za tujce urediti pri zavarovalnici Vzajemna, katerega mesečna premija znaša 109,09 €. Pomembna je informacija o vrsti zavarovalnega kritja. Na upravni enoti za podaljševanje dovoljenja za prebivanje namreč zahtevajo vsaj 30.000 € kritja.

Brezposelni tujci, ki imajo začasno prebivališče v Sloveniji in so upravičeni do prejemanja denarnega nadomestila, so tudi obvezno zdravstveno zavarovani.

Tujci, ki niso upravičeni do prejemanja denarnega nadomestila in imajo stalno prebivališče v Sloveniji, si lahko obvezno zdravstveno zavarovanje uredijo na ZZZS.

8

PREDSTAVITEV PROGRAMOV ZA RANLJIVE SKUPINE POSAMEZNIH NEVLADNIH ORGANIZACIJ

8.1 Škofijska Karitas Celje

Program Južni otok

Program družinam in posameznikom omogoča prejetje izrednih prehranskih paketov, čistil in higienskih pripomočkov. Večina izdelkov so donacije ljudi, ki podarjajo svoje nakupe v temu namenjenih nakupovalnih vozičkih v nekaterih trgovskih centrih.

Program Nasmeh upanju

Program Nasmeh upanju mladim družinam omogoča, da ob rojstvu novorojenčka in vse do 1. leta starosti dojenčka brezplačno prejmejo štiri pakete s plenjami, higienskimi pripomočki, otroško hrano in oblačili ter obutvijo.

Akcija Otroci nas potrebujejo

V akciji Otroci nas potrebujejo prostovoljci zbirajo zvezke in šolske potrebščine, s katerimi pripravljajo tipske pakete, prilagojene potrebam posameznih triad osnovne šole. Poleg zbiranja zvezkov in šolskih potrebščin Škofijska Karitas Celje pomaga tudi pri nakupu delovnih zvezkov, plačilu šolske prehrane, stroških nastanitev in oskrbnine.

Program Opora

Program Opora omogoča brezplačno izposajo medicinsko tehničnih pripomočkov kot na primer električne bolniške postelje, tricikle, gosenice za invalidske vozičke, kopalniška dvigala, sobna trapeza in stranišča, rolatorje različnih tipov, blazine proti preležaninam itd. Medicinsko tehnične pripomočke si lahko izposodijo vsi, ki jih potrebujejo za nego in lajšanje bolečin ter do njih niso opravičeni iz naslova zdravstvenih zavarovanj.

Program Kruh za življenje

V programu je omogočeno, da se ob petkih na treh različnih lokacijah deli kruh in občasno tudi druga živila, ozimnico, oblačila ter igrače.

Začasna kratkotrajna namestitve Efrem

Omogoča kratkotrajno namestitve brezdomcem in vsem, ki so zaradi finančnih težav pristali na cesti.

Plačilo položnic

Škofijska Karitas Celje omogoča družinam in posameznikom, ki se znajdejo v stiski, zaprositev za pomoč pri plačilu položnic. Do te možnosti so upravičene tudi družine, ki presegajo cenzus, vendar so se zaradi različnih razlogov znašli v materialni ogroženosti. Do te oblike pomoči so opravičeni enkrat letno. Ob zaprositvi je potrebno priložiti še dokumentacijo, ki jo sestavlja fotokopija osebnega dokumenta, dokazila o vseh mesečnih dohodkih vseh družinskih članov, potrdilo o skupnem gospodinjstvu (prejmejo ga na občini) in fotokopije položnic, za katere prosijo za pomoč.

Ozimnica - dar jeseni

Vsako leto Škofijska Karitas Celje pomaga pri zbiranju živil za ozimnico ljudem, ki so brez službe, so brez vira sredstev za preživetje ali pa s svojimi finančnimi sredstvi ne morejo preživeti.

Ponudba rabljenih stvari

Na spletni strani Škofijskega Karitasa Celje (<http://www.karitasce.si/wordpress/ponudba-rabljenih-stvari/>) lahko najdete ponudbo raznoraznih stvari, ki jih dobri ljudje podarjajo pomoči potrebnim. Podarjajo se razne vrste pohištva, bele tehnike, televizorjev itd.

8.2 Svetovanje na Škofijski Karitas Celje

Od leta 2013 je na Škofijski Karitas Celje (ŠKC) nudena psiho-socialna pomoč v obliki svetovalnega dela. Individualno svetovanje je, po predhodnem dogovoru, možno enkrat tedensko v popoldanskih urah v prostorih ŠKC na Muzejskem trgu v Celju. Poleg omenjenega je v prostorih ŠKC v Vrblju pri Žalcu enkrat tedensko na voljo svetovanje ljudem, ki trpijo zaradi različnih oblik nasilja.

Podobno svetovanje izvajajo tudi nekatere župnijske Karitas, v letošnjem letu bo vzpostavljena tudi mobilna svetovalnica, na vsaj 4 lokacijah v celjski škofiji.

Obe vrsti svetovanj opravljata strokovno usposobljeni prostovoljki ŠKC.

8.3 Rdeči križ Slovenije

Sosedska pomoč – pomoč na domu

Namen sosedске pomoči je pomoč starejšim, invalidom, bolnim, onemoglim ter drugim ogroženim skupinam prebivalstva pri izvajanju vsakodnevnih aktivnosti kot na primer pri osebni negi, gospodinjskih opravilih (kuhanju, pospravljanju, likanju ipd.), pri delu na vrtu, pripravi kurjave ali pri urejanju zadev pri uradnih organih, zdravnikih, lekarni ipd.

Obisk starejših, osamljenih, bolnih in invalidnih oseb na domu

Prostovoljci izvajajo obiske na domu starejših, osamljenih, bolnih, invalidnih oseb in tistih, ki so se znašli v socialni stiski ter jim svetujejo, kam se naj obrnejo po pomoč, če jo potrebujejo.

Psihosocialna dejavnost – pomoč

Rdeči križ Slovenije skupaj s prostovoljci redno nudi pomoč posameznikom in njihovim družinam, ki so se znašli v socialni in psihični stiski (izguba dela, bolezen, nizki finančni prihodki itd.). Pomoč je v obliki živil, oblačil, prispevkov za nakup šolskih potrebščin ter v izrednih razmerah ter primerih naravnih nesreč tudi v obliki preskrbe začasnega bivališča.

Postaje Rdečega križa

Postaje predstavljajo metodo dela, ki je namenjena predvsem starejšim, med katerimi je veliko bolnih, invalidnih in osamljenih. Udeleženci postaj se vključujejo v različno organizirane programe oziroma dejavnosti. Na postajah se redno izvajajo merjenja krvnega tlaka, sladkorja, holesterola in trigliceridov, udeleženci meritev pa so deležni krajšega strokovnega informiranja in svetovanja s področja varovanja in krepitve zdravja.

Skupine za samopomoč

Skupine za samopomoč sestavljajo predvsem ljudje iz tretjega življenjskega obdobja. Vanje je vključenih 5 do 12 članov. Sestajajo se redno (običajno tedensko) z namenom zadovoljevanja potrebe po samopomoči. Skupine, ki jih vodijo prostovoljci Rdečega križa mnogim pomenijo nadomestilo za družino, ki je nimajo več. Zadnja leta se vanje vključuje tudi vse več ljudi iz srednje generacije, ki jim je to priprava na aktivno starost. Občasno, oziroma priložnostno so prisotni tudi predstavniki mlajše generacije. Tako postopoma nastajajo medgeneracijske skupine za samopomoč.

Delavnice za mlade

Vsebina tega sklopa so delavnice, ki se nanašajo na: preprečevanje zlorabe tobaka, alkohola in drog, na preprečevanje okužbe z virusom HIV in ostalimi spolno prenosljivimi boleznimi, na preprečevanje stigmatizacije in diskriminacije okuženih s HIV ali obolelimi za aidsom, na učenje temeljnih postopkov oživiljanja (ki sodijo v abecedo prve pomoči sočloveku), na širjenje znanj o humanitarnem gibanju in na kreativno preživljanje prostega časa in razvoj ustvarjalnosti.

8.4 Društvo Ozara Celje

Društvo Ozara je nacionalno združenje za kakovost življenja, ki uporabnikom omogoča lažji prehod iz institucij v domače okolje in nudi podporo k večji samostojnosti ter h kakovostnejšemu življenju v skupnosti.

Stanovanjske skupine

Stanovanjske skupine omogočajo osebam z dolgotrajnejšimi duševnimi težavami bivanje ob stalni ali občasni podpori ter organiziranje njihovega življenja. V stanovanjih bivajo povprečno trije ali štiri stanovalci. Strokovna podpora je odvisna od njihovega zdravstvenega in psihosocialnega stanja, interesov, potreb in osebnih ciljev. Stanovanjska skupina predstavlja samo prehodno obliko bivanja, saj osebe z duševnimi težavami spodbuja k neodvisnemu življenju.

Pisarne za informiranje in svetovanje

Pisarne omogočajo organizirano psihosocialno pomoč in podporo ljudem z duševnimi težavami. Ciljna populacija so predvsem osebe z dolgotrajnimi duševnimi težavami, posamezniki v duševni stiski in svojci. Informiranje in svetovanje se predvsem izvaja z namenom dviga kvalitete življenja, krepitve in ohranjanja duševnega zdravja in samostojnosti, širjenja socialne mreže itd. Prednost pisarne je terensko delo, saj omogoča osebam svetovanje in podporo tudi na njihovem domu ali na kakšnem drugem dogovorjenem mestu.

Prostočasne aktivnosti

Prostočasne aktivnosti osebam s težavami v duševnem zdravju omogočajo aktivno in kvalitetno preživljanje prostega časa, ki zajema brezplačno vključevanje v kulturno-družabno (izleti, ogledi razstav, organizacija piknikov, obisk glasbenih koncertov itd.), športno (igranje košarke, nogometa, obisk fitnesa ipd.) in izobraževalno (na primer učenje socialnih veščin) življenje.

Izvedba preventivnih delavnic

Namen preventivnih delavnic je ohranjanje in krepitev duševnega zdravja mladih ter ozaveščanje o dejavnih tveganja in o oblikah pomoči, ki so jim na voljo. Z izvedbo preventivnih delavnic se mlade motivira za aktiven in zdrav življenjski slog, okrepi njihova samopodoba, usposobi za prepoznavanje stresa in razlikovanje med pozitivnim in negativnim stresom ter usposobi za pravočasno prepoznavanje duševnih težav.

Delavnica je namenjena učencem višjih razredov osnovne šole in dijakom od prvega do tretjega letnika srednje šole. Delavnica traja dve šolski uri in jo vodi jo usposobljene strokovne sodelavke, zaposlene na Ozari. Izvedba delavnice je za naročnika popolnoma brezplačna.

Skupine za samopomoč

Skupine za samopomoč so namenjene osebam z duševnimi težavami, ki si želijo medsebojno izmenjati izkušnje in si pomagati. Teme za obravnavo si člani skupine sami določijo in s tem usmerjajo srečanja na konkreten problem ali pa so družabne narave. Skupine omogočajo članom medsebojno podporo in dvig samozavesti ter spretnosti za vsakdanje življenje.

8.5 Združenje Šent Celje (Slovensko združenje za duševno zdravje)

Namen združenja Šent je varovanje človekovih pravic, dostojanstva uporabnikov služb za duševno zdravje in psihosocialna, zaposlitvena in psihiatrična rehabilitacija ter ustvarjanje in zagotavljanje novih delovnih mest za težje zaposljive osebe.

Dnevni centri

Dnevni centri so namenjeni osebam z duševnimi težavami, tistim, ki so se znašli v trenutni duševni stiski, svojcem, prijateljem in prostovoljcem. Cilj dnevnih centrov je psihosocialna rehabilitacija in pomoč pri vključitvi v vsakdanje življenje.

Izvajajo se kot metode skupinskega dela, kot na primer delavnice psihosocialne rehabilitacije (vadba socialnih veščin, interakcijske vadbe ipd.), skupine za samopomoč, izobraževalne in ustvarjalne delavnice, izleti, tabori, obiski razstav ali kot metode individualne obravnave, ki vključuje svetovanje, informativne in razbremenilne razgovore ter individualno načrtovanje.

Udeležba v dnevni centrih je brezplačna in prostovoljna.

Stanovanjske skupine

Stanovanjske skupine so namenjene polnoletnim osebam s težavami v duševnem zdravju ali z duševno stisko, ki potrebujejo strokovno pomoč in podporo za samostojno življenje v skupnosti. Cilj stanovanjske skupine je doseči samostojno bivanje posameznika.

Za sprejem v stanovanjske skupine je potrebno izpolnjevati nekatere pogoje kot na primer polnoletnost, prostovoljna odločitev za vključitev v stanovanjsko skupino, pripravljenost aktivnega sodelovanja v programu stanovanjske skupine in v procesu zdravljenja, neuporaba prepovedanih drog in alkohola ter urejeno plačilo bivanja v programu stanovanjske skupine.

Program socialne vključenosti

V program socialne vključenosti se lahko vključi invalid, ki mu je bila izdana odločba o nezaposljivosti na podlagi Zakona o zaposlitveni rehabilitaciji in zaposlovanju. Cilj programa je pridobivanje novih socialnih izkušenj in s tem izboljšanje komunikacijske sposobnosti, spodbujanje socialne vključenosti, učenje sodelovanja v delovni skupini, organiziranje dela itd. Delo se izvaja konkretno na delovnem mestu, uporabnik pa se lahko tudi vključi v razne delavnice, ki so namenjene psihosocialni rehabilitaciji. Dela, ki se izvajajo so na primer izdelovanje darilne embalaže, delo v keramični delavnici, sestavljanje papirnatih izdelkov ipd.

Program zmanjševanja škode zaradi drog (Velenje)

Program je namenjen uporabnikom nedovoljenih drog ali osebam, ki kako drugače prihajajo v stik z drogami in je usmerjen v zmanjševanje socialne in zdravstvene škode zaradi drog.

V Velenju je program na voljo vsak delovni dan med 8.00 in 14.00 in omogoča uporabnikom, da brezplačno dobijo sanitetni material (sterilne igle, alkoholne robčke, gaze ipd.), opravijo nujne telefonske klice, svetovanje in pomoč pri vzpostavitvi stikov z različnimi institucijami (CSD, ZRSZ, zdravstvene službe itd.) ter svetovanje glede obravnave zasvojenosti.

Program je za uporabnike dosegljiv tudi na terenu, saj opravljajo nizkopražno obravnavo neposredno na lokacijah, kjer se uporabniki nedovoljenih drog zbirajo.

8.6 Javni zavod SOCIO

Javni zavod je bil ustanovljen z namenom nudenja pomoči posameznikom in družinam v stiski ter za opravljanje socialno varstvenih storitev.

Materinski dom Celje

Materinski dom je namenjen nosečnicam, mladim mamamicam in ženskam, ki so se znašle v socialni, stanovanjski ali osebni stiski. V domu je ponujena strokovna pomoč in podpora ne glede na starost, državljanstvo, zakonski stan ali versko prepričanje uporabnice. Namen materinskega doma je vzpostavitev samostojnega življenja izven materinskega doma.

V dom so lahko sprejete uporabnice, ki vzpostavijo kontakt preko vloge, telefona ali osebno na sedežu materinskega doma. V materinskem domu lahko uporabnice bivajo do enega leta.

Varna točka

Varna točka je namenjena otrokom, ki se znajdejo v trenutni stiski zaradi različnih dejavnikov (žrtve groženj, priče kaznivega dejanja, ne morejo priti v stik s starši ali so se enostavno izgubili). Cilj programa je povečanje varnosti otrok v mestih in blažitev otrokove trenutne stiske.

V Varni točki nudijo otrokom strokovno pomoč, psihološko oporo, krepitev povezave med vsemi življenjskimi akterji itd.

V Celju je trenutno trinajst Varnih točk:

- Javni zavod Socio, Kocenova ulica 8;
- Regijski center medgeneracijskega druženja, Kocenova ulica 8;
- Muzej novejšje zgodovine Celje, Prešernova ulica 17;
- Osrednja knjižnica Celje, Muzejski trg 1a;
- Policijska postaja Celje, Ljubljanska cesta 12;
- Zdravstveni dom Celje, Dispanzer za šolske otroke in mladino;
- Železniška postaja Celje, Krekov trg 1;
- Salezijanski mladinski center Celje, Don Boskov trg 1;
- CityCenter Celje, Mariborska cesta 100;

- Mladinski center Celje, Mariborska 2;
- Krizni center za mlade, Ipavčeva 8;
- Dom ob Savinji Celje, Jurčičeva ulica 6;
- Odvetniška družba Maček&Maček, Prešernova ulica 27.

Zavetišče za brezdomce Celje

Zavetišče za brezdomce je namenjeno osebam, ki so se znašle v hudi socialni in stanovanjski stiski, ker so izgubile zaposlitev, so žrtve razpada družine, nasilja, zasvojenosti, socialne izključenosti itd. V zavetišče so sprejete osebe, ki so stare najmanj 18 let. Namestitev je za nedoločen čas. Stanovalci zavetišča morajo biti pripravljene sprejeti pomoč za spremembo lastnega življenja, situacije ali za ureditev lastne socialne stiske. Prosilec se lahko v zavetišču oglasi sam ali s posredovanjem Centra za socialno delo, občine ali kakšne druge ustanove.

Terensko delo z odvisniki od nedovoljenih drog

Namen terenskega dela z odvisniki od nedovoljenih drog je zmanjševanje posledic pri osebah, ki uživajo substance prepovedanih drog. Terensko delo se izvaja s pomočjo prirejenega vozila in deluje kot svetovalna pisarna na terenu. Odvisnikom nudi informiranje in svetovanje na področju zasvojenosti, deljenje sterilnega pribora in materiala, pomoč pri urejanju zadev na socialnem in zdravstvenem področju, pomoč pri vzpostavljanju stikov z organizacijami za opuščanje odvisnosti ter sprejem uporabljenih igel.

Ciljna populacija so predvsem odvisniki, ki niso vključeni v nobeno obliko zdravljenja in pomoči, eksperimentatorji, mladostniki iz socialno nestabilnih okolij, kar predstavlja potencialno ogroženost za uživanje nedovoljenih drog ter brezdomci, ki se zbirajo na specifičnih mestih, kjer se prepovedane droge konzumirajo.

Projekt in projektna pisarna Celje Zdravo mesto

Projekt in projektna pisarna Celje Zdravo mesto sta namenjena ozaveščanju, da postane zdravje skrb vseh upravnih organov, inštitucij in zavodov in na splošno vseh, ki kakorkoli vplivajo na zdravje posameznika ali celotne družbe. Namen projekta in projektne pisarne je izboljšanje načina življenja in življenjskega okolja, in sicer na način, da bodo zagotovljene varne in čiste življenjske razmere visoke kakovosti, uravnotežen in stabilen ekosistem, medsebojno podpirajoče soseske in vseh drugih dejavnikov, ki vplivajo na zdravje posameznika in celotne skupnosti.

Projektna pisarna deluje kot zbiratelj in posrednik informacij, ki so pomembne za izboljšanje in ohranjanje zdravja prebivalstva.

Projekt in projektna pisarna Celje Zdravo mesto sta dosegljiva vsak delovnik od 7.00 do 18.00 na telefonski številki 03 492 59 40.

Regijski center medgeneracijskega druženja

Regijski center je namenjen druženju vseh generacij, aktivnemu preživljanju prostega časa in širitvi socialne mreže, kar pripomore h kakovostnejšemu obdobju staranja. Regijski center starejšim omogoča razna izobraževanja (o obvladovanju padca, o aktivnem staranju ipd.), računalniške tečaje, vaje za urjenje spomina, mlajšim pa omogoča aktivno sodelovanje na socialnem področju. V sklopu regijskega centra deluje tudi skupina za pomoč starejšim, skupina za samopomoč svojcem obolelim za demenco in skupina za laktacijo in dojenje.

Klicni center Socio

Klicni center Socio omogoča telefonsko svetovanje in pomoč osebam, ki so se znašle v osebni, socialni ali drugi stiski.

Klicni center je dosegljiv vsak delovni dan v tednu od 7.00 do 19.00 in ob sobotah od 7.00 do 13.00 na telefonski številki 03 492 40 42.

Projekt Viški hrane

Projekt Viški hrane deluje pod vodstvom Zavoda Socio in Lions Kluba in je namenjen ogroženim družinam, ki se predhodno evidentirajo na Centru za socialno delo Celje, stanovalcem zavetišča za brezdomce, mamicam z otrokom iz Materinskega doma in vsem ostalim, ki potrebujejo takšno vrsto pomoči. Delovanje projekta poteka s pomočjo članov Lions Kluba, ki vsakodnevno iz donirane hrane trgovin Tuš in Mercator pripravijo posamezne pakete, ki jih nato razdelijo pomoči potrebnim.

8.7 Skupina za samopomoč osebam, ki se soočajo z depresijo in anksioznostjo – Društvo DAM in Nacionalni inštitut za javno zdravje, Območna enota Celje

Društvo DAM je namenjeno osebam, ki se soočajo z depresijo in anksioznostjo pri sebi ali pri svojih bližnjih. Društvo nudi posameznikom izmenjavo izkušenj, možnost medsebojnega spoznavanja in spodbujanja posameznika pri premagovanju ovir, ki so povezane z depresijo in anksioznimi motnjami. Društvo deluje na sedežu Nacionalnega inštituta za javno zdravje, Območne enote Celje in je dosegljivo na e-naslovu: damdrustvo@yahoo.com ali nusa.konec-juricic@nijz.si.

8.8 Inštitut VIR

Inštitut VIR je nevladna organizacija z visokopražnim abstinenčnim programom obravnave mladih in družin, ki imajo težave s prepovedanimi drogami. Namen programa je nudenje strokovne pomoči uporabnikom nedovoljenih drog v smislu učenja živeti brez drog ter vključitev v izobraževalni sistem in na trg dela.

Program rehabilitacije od drog

Program je sestavljen iz sprejemnega centra in rehabilitacije ter je namenjen posameznikom, parom in družinam. V sprejemnem centru se oceni stanje uživalca, postavi se socialna diagnoza, motivira uživalca za abstinenco in starše za aktivno sodelovanje in vključitev v program ter krepí odločnost za spreminjanje načina življenja mladostnika. V programu rehabilitacije se predstavi različne življenjske vsebine in pogloblja z različnimi metodami in tehnikami dela. Rehabilitacija traja 18 mesecev, mladostnik pa mora izpolnjevati nekatere pogoje, med katera spada na primer dosežena telesna čistost (abstinenca), pripravljenost za delo na sebi in sodelovanje staršev. Cilj programa je detoksikacija mladostnika v domačem okolju in vzdrževanje abstinence, izboljšanje klime v družini, spreminjanje do sedaj neučinkovitih družinskih vzorcev ipd.

Projekt Meja

Namen projekta Meja je nudenje strokovne pomoči tistim mladostnikom, ki ne zmorejo doseči stabilne abstinence in niso primerni za rehabilitacijski program. Uporabniki pa so vendar motivirani za delo na sebi in pripravljeni za spremembe v načinu življenja. Obravnava poteka samo na individualni ravni.

Projekt SIPA - sistem pomoči na domu

Cilj projekta je prispevati k reševanju težav na področju socialne izključenosti in zaposlovanja ranljive skupine brezposelnih žensk. Projekt »SIPA« zagotavlja, varnost, stalnost, kakovostno opravljene storitve in profesionalno prilagodljivo koordinacijo izvajanja storitev.

Projekt ponuja pomoč in rešitve v gospodinjstvu z malimi otroki, s starostnikom ali invalidno osebo. Storitve, ki jih nudijo, so na primer sesanje, druženje z otrokom, osnovne storitve nege in pomoči pri vsakodnevnih opravilih, spremljanje k zdravniku itd.

8.9 Društvo za pomoč in samopomoč Želva EUREKA Žalec

Društvo EUREKA se zavzema za izboljšanje duševnega zdravja mladostnikov in odraslih z nudenjem različnih vrst pomoči ob osebnih in socialnih stiskah.

Zavetišče za brezdomce Želva

Zavetišče je namenjeno uporabnikom nedovoljenih drog, ljudem s težavami v duševnem zdravju pa tudi ljudem, ki so zaradi socialne stiske postali brezdomni. Zavetišče lahko hkrati sprejme do 18 brezdomcev. Ciljna populacija so vsi občani in neobčani občine Žalec, ki so ostali brez bivališča, uporabniki nedovoljenih drog in vsi, ki jih v zavetišče napoti intervencijski center, ki deluje v sklopu Centra za socialno delo Celje. Pogoja za vključitev sta prostovoljni pristop posameznika, da se vključi v program in upoštevanje pravil zavetišča. Cilj programa je zagotoviti ustrezne higienske in bivalne pogoje, urejanje socialne situacije posameznika, urejanje posameznikovih individualnih težav, samonadzor dnevnih aktivnosti in predvsem vrnitev v samostojno življenje. V zavetišču se poslužujejo individualnega dela s posameznikom, v skupini ali v skupnosti.

Terensko delo z uporabniki drog

Namen terenskega dela je preprečevanje škode na področju uživanja drog ter zagotavljanje varnega prostora, kjer se lahko uživalci drog umaknejo z ulice. Svetovalci uživalcem drog nudijo vse potrebne informacije o načinih in vrstah pomoči ob opuščanju uživanja prepovedanih drog ter hkrati vplivajo na zmanjševanje psihičnih, socialnih in zdravstvenih težav za dvig kvalitete življenja. Svetovanje izvajajo stabilnim uporabnikom metadona, eksperimentatorjem, občasnim jemalcem in svojcem uporabnikov prepovedanih drog. Ciljna populacija so predvsem uporabniki nedovoljenih drog v starostni skupini od 14 do 59 let, ki se zaradi različnih dejavnikov niso mogli vključiti v druge višjepražne programe (predvsem posamezniki, ki si injicirajo heroin), uporabniki, ki uživajo različne vrste drog (kokain, heroin, marihuana, sintetične droge itd.), uporabniki z dvojnimi diagnozami, uporabnikom, ki so vključeni v metadonsko terapijo ter svojci uporabnikov nedovoljenih drog. Pogoja za vključitev sta prostovoljna odločitev za vključitev v program in spoštovanje pravil v terenskem vozilu.

Dnevni center za ljudi s težavami v duševnem razvoju EUREKA

Cilj dnevnega centra je uporabnikom nuditi čustveno podporo pri premagovanju občutkov izoliranosti. Ljudem s težavami v duševnem zdravju nudijo pomoč pri organizaciji kvalitetne izrabe prostega časa, kar pozitivno vpliva na posameznikovo dobro počutje, samopodobo in samospoštovanje.

Uporabniki dnevnega centra sodelujejo pri vsakodnevnih aktivnostih ter s tem spoznavajo konstruktivne odnose, ki jih predhodno niso poznali. S sodelovanjem v dnevnem centru si povečujejo možnost za reševanje lastnih problemov in hkrati zmanjšujejo pogostost bolnišničnega zdravljenja v psihiatričnih bolnišnicah.

Ciljna populacija so predvsem posamezniki z dolgotrajnejšimi težavami v duševnem zdravju ter njihovi svojci in bližnji. V dnevnem centru se poslužujejo individualnega svetovanja, timske obravnave, družinskega svetovanja, dela na terenu, delovne terapije itd.

Pomoč na domu uporabnikom psihiatričnih storitev

Pomoč na domu je namenjena tistim uporabnikom, ki zaradi svoje specifičnosti ne zmorejo ali ne morejo koristiti storitev dnevnega centra, potrebujejo pa pomoč v domačem okolju. Uporabnikom nudijo različne vrste pomoči, kot na primer pomoč pri urejanju okolja (pospravljanje, prenos hrane iz trgovine, kuhanje itd.), pri osebni higieni, pri izpolnjevanju raznih obrazcev za urade in pa tudi spremstvo v inštitucije, do zdravnika ter svetovalno delo strokovnih delavcev ipd.

Ciljna populacija so starejši in ljudje, ki živijo sami ali nimajo sorodnikov, ljudje z nizkim finančnim standardom, nezdravljeni ali neredno zdravljeni duševni bolniki in ljudje, ki psihiatrično zdravljenje odklanjajo.

Namen pomoči je zagotavljanje življenja v domačem okolju in socializacije posamezniku, ki ne ogroža sebe ali drugih.

Razdelilnica hrane za socialno ogrožene

Razdelilnica hrane je namenjena duševnim bolnikom, osebam, starejšim od 65 let, ki imajo nizke finančne prihodke, invalidnim osebam I. kategorije, brezdomcem, ki živijo v zavetišču in uporabnikom prepovedanih drog, starejšim od 45 let.

Razdelilnica je odprta vsak dan od 11.00 do 14.00.

Poleg razdeljevanja hrane izvajajo še druge storitve kot na primer sprejem hrane, v izrednih razmerah razvoz hrane na dom, svetovanje, nudenje možnosti vključitve v obravnavo ob prostovoljni odločitvi uporabnika ter podpora pri iskanju pomoči zaradi različnih razlogov.

Cilj programa je nudenje vsaj enega toplega obroka dnevno najbolj ogroženim skupinam prebivalstva. Posredno pa tudi celostna obravnava posameznikov, ki so vključeni v program razdelilnice hrane in povečanje samostojnosti in odgovornosti tistih, ki v programu delujejo kot prostovoljci.

8.10 Društvo regionalna varna hiša Celje

Društvo regionalna varna hiša Celje je humanitarna, neprofitna in nevladna organizacija, ki nudi ženskam in otrokom, ki so žrtve kakršnegakoli nasilja (psihičnega, fizičnega ali spolnega) možnost nastanitve in umika. Svetovalke nudijo uporabnikom pomoč in podporo pri urejanju zadev za vzpostavitev novega, samostojnega življenja. Varna hiša ima tri enote, ki se nahajajo v Celju, Velenju in Slovenj Gradcu in nudijo nastanitev do 18 žensk in 22 otrok hkrati.

Pogoji za vstop v Varno hišo so polnoletnost ženske ali matere, ne presežena maksimalna starost otroka – fanta, ki znaša 15 let ter zmožnost samostojnega bivanja v društvu.

Prispevek za bivanje v Varni hiši znaša 30 % zneska Denarne socialne pomoči. Bivanje v Varni hiši je upravičeno, dokler razlogi za ogroženost ne minejo.

9

PREDSTAVITEV PROGRAMA ZA KRONIČNE BOLNIKE (DRUŠTVA BOLNIKOV)

9.1 Društvo ledvičnih bolnikov Celje

Društvo ledvičnih bolnikov je humanitarno društvo, ki temelji na prostovoljnem delu članov. Cilj društva je nudenje podpore vsem ledvičnim, dializnim in transplantiranim bolnikom in povečanje ter izboljšanje njihove življenjske aktivnosti. Društvo izvaja različne vrste programov, kot na primer socialni (pomoč pri izboljšanju kakovosti življenja ledvičnih bolnikov), zdravstveni (nudenje zaščite bolnikov pri 100 % telesni okvari), program za destigmatizacijo kot tudi različnih vrst predavanj in delavnic (dvig kvalitete bolnikov), promocije zdravja in socialne rehabilitacije.

9.2 Združenje multiple skleroze Slovenije

Združenje multiple skleroze je namenjeno vsem bolnikom, obolelim za to boleznijo, s ciljem ohranjanja in krepitve zdravja vseh obolelih vitalnih organov in ohranjanja umskih in psihičnih sposobnosti posameznika. Združenje izvaja celo vrsto rehabilitacijskih in podpornih programov. Rehabilitacijski programi so namenjeni ohranjanju psihofizičnih sposobnosti posameznika, kamor se uvršča obnovitvena in socialna rehabilitacija, organizacija nege ob rehabilitaciji, programi ohranjanja zdravja, aktivnosti za krepitev zdravja na lokalnem nivoju.

Podporni programi so pa predvsem namenjeni posamezniku in družini v domačem okolju. Mednje sodi družinska rehabilitacija, prilagojeni prevozi invalidov, osebna asistenca, svetovanje in pomoč pri uveljavljanju pravic.

9.3 Zveza društev gluhih in naglušnih Celje

Zveza društev gluhih in naglušnih je nevladna organizacija, ki se bori za enakopraven družbeni položaj in pravice gluhih in naglušnih. V društvu želijo z različnimi posebnimi socialnimi programi izboljšati in okrepiti kvaliteto življenja gluhih in naglušnih. Med te programe sodi tudi program Usposabljanje za aktivno življenje, kjer izvajajo različne delavnice, seminarje, konference in okrogle mize za posredovanje pomembnih, ključnih informacij za vključevanje v družbeno okolje.

Izvajajo tudi programe za pomoč pri pridobitvi tehničnih pripomočkov za gluhe, osebno asistenco, ohranjanje zdravja in rehabilitacijo gluhih ipd.

9.4 Društvo psoriatikov

Namen društva psoriatikov je pomoč osebam, ki so zboleli za psoriazijo in izvajanje informiranja, ozaveščanja in izobraževanja s ciljem izboljšanja kakovosti življenja bolnikov. Društvo izvaja različne programe o organiziranju in izvajanju samopomoči ter humanitarne pomoči članom društva. Humanitarno pomoč izvajajo starejšim in nepokretnim bolnikom v smislu socialne in osebne pomoči na domu. Skupine za samopomoč pa potekajo pod strokovnim vodstvom ali brez. V društvo se lahko včlanijo osebe, ki so zbolele za luskavico, njihovi bližnji in svojci ter vsi, ki bi želeli kakorkoli društvu pomagati.

10

PREDSTAVITEV DRUGIH PROGRAMOV

10.1 Svetovalnica Tu smo zate

Svetovalnica Tu smo zate, ki se nahaja na sedežu Nacionalnega inštituta za javno zdravje, Območne enote Celje, nudi prvo psihološko pomoč v stiski. Namenjena je odraslim prebivalcem celjske regije, starejšim od 18 let.

Svetovalci nudijo pomoč v težavah, kot so stiske v družini in partnerskih odnosih, ob življenjskih preizkušnjah in krizah, čustvene stiske, izgubljanje življenjskega smisla, razmišljanje o samomoru, problemi zaradi drog in invalidnosti ipd.

Svetovalnica je odprta vsak ponedeljek, torek in četrtek od 15.00 do 18.00.

Uporabniki se lahko na svetovanje naročijo po telefonu 031 778 772, preko e-pošte svetovalnica@nijz.si ali kar osebno v svetovalnici Tu smo zate.

11

SEZNAM KONTAKTOV

Zdravstvena oskrba

Tabela 2: Kontakti v zdravstveni oskrbi

Naziv in naslov	Kontakt	Opis
SPLOŠNA NUJNA MEDICINSKA POMOČ		
SPLOŠNA NUJNA MEDICINSKA POMOČ Gregorčičeva 5, 3000 Celje	(03) 543 42 11 ali (03) 543 42 12	
SPLOŠNA NUJNA MEDICINSKA POMOČ Černelčeva cesta 8, 8250 Brežice	(07) 499 14 00	
BOLNIŠNICE		
BOLNIŠNICA TOPOLŠICA Topolšica 61, 3326 Topolšica	(03) 898 77 58 boltop@siol.net www.boltop.si	Zdravljenje pljučnih bolezni in specialistična dejavnost iz interne medicine
SPLOŠNA BOLNIŠNICA CELJE Oblakova ulica 5, 3000 Celje	(03) 423 30 00 www.sb-celje.si	Bolnišnična in ambulantno-specialistična zdravstvena oskrba na sekundarni ravni
SPLOŠNA BOLNIŠNICA BREŽICE Černelčeva cesta 15, 8250 Brežice	(07) 466 81 00 www.sb-brezice.si tajnistvo@sb-brezice.si	Bolnišnična in ambulantno-specialistična zdravstvena oskrba na sekundarni ravni
ZDRAVSTVENI DOMOVI		
ZDRAVSTVENI DOM CELJE Gregorčičeva 5, 3000 Celje	ga. Vladka Vovk (03) 543 45 23 vladka.vovk@zd-celje.si ga. Marjana Iršič (03) 543 47 02 marjana.irsic@zd-celje.si	
ZDRAVSTVENI DOM LAŠKO Kidričeva 5/b, 3270 Laško	(03) 734 36 00 vesna.ratej@zd-lasko.si	

Naziv in naslov	Kontakt	Opis
ZDRAVSTVENI DOM SLOVENSKE KONJICE Mestni trg 17, 3210 Slovenske Konjice	(03) 758 17 00 dejan.verhovsek@zd-slovenskekonjice.si	
ZDRAVSTVENI DOM ŠENTJUR Cesta L. Dobrotinška 3b, 3230 Šentjur	(03) 746 24 00 kristina.mocnik@zd-sentjur.si	
ZDRAVSTVENI DOM ŠMARJE Celjska cesta 6, 3240 Šmarje pri Jelšah	(03) 812 16 30 natalija.klun@zd-smarje.si	
ZDRAVSTVENI DOM ŽALEC Prešernova 6, 3310 Žalec	(03) 713 43 00 ana.plamberger@zd-zalec.si	
ZDRAVSTVENI DOM BREŽICE Černelčeva 8, 8250 Brežice	(07) 499 14 00 ljudmila.kramar@zd-brezice.si	
ZGORNJESAVINJSKI ZDRAVSTVENI DOM NAZARJE Zadrečka cesta 14, 3331 Nazarje	zdravstvena.vzgoja@zdmozirje.si	
ZDRAVSTVENI DOM SEVNICA Trg svobode 14, 8270 Sevnica	(03) 734 36 00 violeta.bahat@zd-sevnica.si	
ZDRAVSTVENI DOM VELENJE Vodnikova c. 1, 3320 Velenje	(03) 758 17 00 tanja.kontic@zd-velenje.si	
CENTRI ZA KREPITEV ZDRAVJA – ZDRAVSTVENOVZGOJNI CENTRI V ZDRAVSTVENIH DOMOVIH		
ZDRAVSTVENOVZGOJNI CENTER CELJE Gregorčičeva 5, 3000 Celje	ga.Vladka Vovk (03) 543 45 23 vladka.vovk@zd-celje.si ga. Marjana Iršič (03) 543 47 02 marjana.irsic@zd-celje.si	
ZDRAVSTVENOVZGOJNI CENTER LAŠKO Kidričeva 5/b, 3270 Laško	(03) 734 36 00 zd-lasko.kljucevsek@siol.net	
ZDRAVSTVENOVZGOJNI CENTER SLOVENSKE KONJICE Mestni trg 17, 3210 Slovenske Konjice	(03) 758 17 00 mateja.rebernak@zd-slovenskekonjice.si	
ZDRAVSTVENOVZGOJNI CENTER ŠENTJUR Cesta L. Dobrotinška 3b, 3230 Šentjur	(03) 746 24 00 kristina.mocnik@zd-sentjur.si	
ZDRAVSTVENOVZGOJNI CENTER ŠMARJE Celjska cesta 6, 3240 Šmarje pri Jelšah	(03) 812 16 30 blanka.jug@zd-smarje.si ali barbara.skornik@zd-smarje.si	
ZDRAVSTVENOVZGOJNI CENTER ŽALEC Prešernova 6, 3310 Žalec	(03) 713 43 00 nada.cilensek@zd-zalec.si	

Naziv in naslov	Kontakt	Opis
ZDRAVSTVENOVZGOJNI CENTER BREŽICE Černelčeva 8, 8250 Brežice	(07) 499 14 00 zdenka.marincek@zd-brezice.si	
ZDRAVSTVENOVZGOJNI CENTER NAZARJE Zadrečka cesta 14, 3331 Nazarje	zdravstvena.vzgoja@zd-mozirje.si	
ZDRAVSTVENOVZGOJNI CENTER SEVNICA Trg svobode 14, 8270 Sevnica	(03) 734 36 00 vladimira.tomsic@zd-sevnica.si	
ZDRAVSTVENOVZGOJNI CENTER VELENJE Vodnikova c. 1, 3320 Velenje	(03) 758 17 00 tanja.kotic@zd-velenje.si	

Socialno ekonomska pomoč

Tabela 3: Kontakti - SOCIALNO EKONOMSKA POMOČ

Naziv in naslov	Kontakt	Opis
CENTRI ZA SOCIALNO DELO		
CENTER ZA SOCIALNO DELO CELJE Opekarniška 15b, 3000 Celje	ga. Alenka Kolar 031 782 529 alenka.kolar1@gov.si gpcsd.celje@gov.si	
CENTER ZA SOCIALNO DELO MOZIRJE Šmihelska cesta 2, 3330 Mozirje	(03) 8391460 ali (03) 8391478 gpcsd.mozir@gov.si	
CENTER ZA SOCIALNO DELO LAŠKO Kidričeva ulica 2 a, 3270 Laško	(03) 734 31 00 ali (03) 734 31 20 gpcsd.lasko@gov.si	
CENTER ZA SOCIALNO DELO ŠENTJUR Ulica Dušana Kvedra 11, 3230 Šentjur	(03) 746 25 20 ali (03) 746 25 25 gpcsd.sentj@gov.si	
CENTER ZA SOCIALNO DELO SLOVENSKE KONJICE Mestni trg 18, 3210 Slovenske Konjice	(03) 758 08 80 ali (03) 758 08 90 gpcsd.slovk@gov.si	
CENTER ZA SOCIALNO DELO ŠMARJE PRI JELŠAH Rogaška cesta 38, 3240 Šmarje pri Jelšah	(03) 818 16 50 ali (03) 818 16 64 gpcsd.smarj@gov.si	
CENTER ZA SOCIALNO DELO VELENJE Prešernova 10, 3320 Velenje	(03) 898 45 00 (03) 898 45 02 (03) 898 45 40 gpcsd.velen@gov.si	

Naziv in naslov	Kontakt	Opis
CENTER ZA SOCIALNO DELO ŽALEC Mestni trg 5, 3310 Žalec	(03) 713 12 50 ali (03) 713 12 80 gpcsd.zalec@gov.si	
CENTER ZA SOCIALNO DELO BREŽICE Cesta prvih borcev 24, 8250 Brežice	(07) 499 10 00 ali (07) 499 10 21 gpcsd.brezi@gov.si	
CENTER ZA SOCIALNO DELO SEVNICA Trg svobode 9, 8290 Sevnica	(07) 81 61 240 ali (07) 81 61 250 gpcsd.sevni@gov.si	
ZAVODI ZA ZAPOSLOVANJE		
ZAVOD RS ZA ZAPOSLOVANJE CELJE Gledališki trg 7, 3000 Celje	ga. Alenka Rumbak (03) 427 33 36 alenka.rumbak@ess.gov.si gpzrszcelje@ess.gov.si	
ZAVOD RS ZA ZAPOSLOVANJE LAŠKO Kidričeva ulica 5, 3270 Laško	059 695 160 gpzrszcelje@ess.gov.si	
ZAVOD RS ZA ZAPOSLOVANJE ŠENTJUR Ul. Leona Dobrotinška 3, 3230 Šentjur	(05) 969 54 00 gpzrszcelje@ess.gov.si	
ZAVOD RS ZA ZAPOSLOVANJE SLOVENSKE KONJICE Stari trg 36, 3210 Slovenske Konjice	(03) 757 34 50 gpzrszcelje@ess.gov.si	
ZAVOD RS ZA ZAPOSLOVANJE ŠMARJE PRI JELŠAH Rogaška cesta 40 a, 3240 Šmarje pri Jelšah	(03) 818 24 30 gpzrszcelje@ess.gov.si	
ZAVOD RS ZA ZAPOSLOVANJE ŽALEC Ulica Heroja Staneta 9, 3310 Žalec	(03) 713 31 50 gpzrszcelje@ess.gov.si	
ZAVOD RS ZA ZAPOSLOVANJE MOZIRJE Šmihelska cesta 2, 3330 Mozirje	(03) 583 39 39 gpzrszvelenje@ess.gov.si	
ZAVOD RS ZA ZAPOSLOVANJE VELENJE Rudarska c. 6A, 3320 Velenje	(03) 898 82 10 gpzrszvelenje@ess.gov.si	
ZAVOD RS ZA ZAPOSLOVANJE BREŽICE Černelčeva 3a, 8250 Brežice	(07) 499 29 30 gpzrszsevnica@ess.gov.si	
ZAVOD RS ZA ZAPOSLOVANJE KRŠKO Dalmatinova 8, 8270 Krško	(07) 488 15 30 gpzrszsevnica@ess.gov.si	

Naziv in naslov	Kontakt	Opis
ZAVOD RS ZA ZAPOSLOVANJE SEVNICA Trg svobode 32, 8290 Sevnica	(07) 816 46 50 gpzrszsevnica@ess.gov.si	
DOMOVI STAREJŠIH OBČANOV		
DOM OB SAVINJI CELJE Jurčičeva 6, 3000 Celje	(03) 427 95 00 www.domobsavinji.si	Zagotavljanje storitev institucionalnega varstva za osebe od 65. leta starosti dalje
LAMBRECHTOV DOM Šolska 4, 3210 Slovenske Konjice	(03) 757 42 00 www.lambrechtov-dom.si, info@lambrechtov-dom.si	Zagotavljanje storitev institucionalnega varstva za osebe od 65 leta starosti dalje in storitev izvajanja zdravstvene nege na domu
CONTRACO, ŠPEŠOV DOM VOJNIK Cesta v Tomaž 6a, 3212 Vojnik	(03) 780 42 00 www.dom-vojniki.si, info@contraco.si	Izvajanje storitev socialnega varstva oseb, starejših od 65 let s koncesijo
DOM STAREJŠIH ŠENTJUR Svetinova 1, 3230 Šentjur	(03) 74 61 700 www.dom-starejsih-sentjur.si info@dom-sentjur.si	Zagotavljanje storitev institucionalnega varstva za osebe od 65 leta starosti dalje
DOM UPOKOJENCEV ŠMARJE PRI JELŠAH Rakeževa ul. 8, 3240 Šmarje pri Jelšah	03 81 71 460 www.dusmarje.si/ default.aspx, tajnistvo@dusmarje.si	Zagotavljanje storitev institucionalnega varstva za osebe od 65 leta starosti dalje
COMETT DOMOVI d.o.o., LJUBLJANA, PEGAZOV DOM ROGAŠKA SLATINA Celjska cesta 11, 3250 Rogoška Slatina	(03) 818 55 00 www.pegazov-dom.si info@pegazov-dom.si	Zagotavljanje storitev institucionalnega varstva za osebe od 65 leta starosti dalje in storitev dnevnega varstva, kratkotrajnega bivanja in izvajanja pomoči na domu
DOM UPOKOJENCEV LAŠKO - ZDRAVILIŠČE LAŠKO Zdraviliška cesta 4, 3270 Laško	(03) 734 56 00 ali 080 81 19 www.thermana.si/oskrba-starejsih/dom-starejsih, dom.starejsih@thermana.si	Zagotavljanje storitev institucionalnega varstva za osebe od 65 leta starosti dalje
ZAVOD SV. RAFAELA Vransko 144a, 3305 Vransko	(03) 703 42 20 www.nasdom-vransko.com tajnistvo@nasdom-vransko.com	Izvajanje zdravstvene in socialno varstvene dejavnosti za osebe od 65 leta starosti dalje
DOM UPOKOJENCEV POLZELA Polzela 18, 3313 Polzela	(03) 703 34 01 www.dupolzela.si, eva.lenko@dupolzela.si	Zagotavljanje storitev institucionalnega varstva za osebe od 65 leta starosti dalje
DEOS D.O.O. CENTER STAREJŠIH GORNJI GRAD Tlaka 28, 3342 Gornji Grad	(03) 83 92 800 www.deos.si/gg-center.html, info.gornjigrad@deos.si	Izvajanje storitev socialnega varstva oseb, starejših od 65 let s koncesijo
DOM UPOKOJENCEV BREŽICE Prešernova c. 13, 8250 Brežice	(07) 81 61 400 www.impoljca.si, duo. impoljca@duo-impoljca.si	Izvajanje dejavnosti socialnega varstva starejših in odraslih oseb z motnjami v duševnem razvoju.

Naziv in naslov	Kontakt	Opis
DOM SVETI JOŽEF CELJE Plečnikova ulica 29, 3000 Celje	059 073 800 www.jozef.si, joze.planinsek@jozef.si	Izvajanje zdravstvene in socialno varstvene dejavnosti za osebe od 65 leta starosti dalje
DOM STAREJŠIH TRBOVLJE, LOKACIJA PREBOLD Na zelenici 20, 3312 Prebold	(03) 703 48 03 varnastarost.si/dom_starejsih_prebold_dom_starejsih_obcanov_prebold marija.volk@kdu.si	Izvajanje zdravstvene in socialno varstvene dejavnosti za osebe od 65 leta starosti dalje
DOM UPOKOJENCEV IN OSKRBOVANČEV IMPOLJCA Arto 13, 8290 Sevnica	(07) 816 14 00 duo.impoljca@duo-impoljca.si www.impoljca.si	Izvajanje zdravstvene in socialno varstvene dejavnosti za osebe od 65 leta starosti dalje
DOM UPOKOJENCEV SEVNICA Trg svobode 17, 8290 Sevnica	(07) 816 07 40 duo.sevnica@duo-impoljca.si	Izvajanje zdravstvene in socialno varstvene dejavnosti za osebe od 65 leta starosti dalje
NEVLADNE ORGANIZACIJE		
OZARA CELJE Kocenova ulica 4, 3000 Celje	ga. Tanja Mlač (03) 49 25 750 ali 070 550 667 tanja.mlac@ozara.org info@ozara.org, www.ozara.org/programi-in-projekti/nosilni-programi/mednarodno-sodelovanje/enota-celje,	Humanitarna organizacija, ki deluje na področju socialnega in zdravstvenega varstva
OZARA SEVNICA Trg svobode 11, 8290 Sevnica	(07) 816 37 80	Humanitarna organizacija, ki deluje na področju socialnega in zdravstvenega varstva
JAVNI ZAVOD SOCIO Kocenova ulica 8, 3000 Celje	(03) 492 40 42 www.jzsocio.si, socio@siol.net	Izvajanje socialnovarstvenih storitev ter nudenje pomoči posameznikom in družini v stiski.
Materinski dom Celje Na zelenici 9, 3000 Celje	ga. Irena Romih (03) 492 10 14 www.jzsocio.si/socio/materinski-dom materinski.dom@siol.com	
Zavetišče za brezdome Celje Kosova ulica 7, 3000 Celje	ga. Zdenka Zrinski, (03) 492 95 38 www.jzsocio.si/socio/zavetisce-za-brezdomce http://www.jzsocio.si/socio/zavetisce-za-brezdomce	

Naziv in naslov	Kontakt	Opis
Projekt Celje zdravo mesto Kocenova ulica 8, 3000 Celje	(03) 492 59 40, ga. Alenka Avguštin www.jzsocio.si/socio/projekt- celje-zdravo-mesto celje-zdravo-mesto@siol.net	
Regijski center medgene- racijskega druženja Kocenova ulica 8, 3000 Celje	(03) 492 59 40 www.jzsocio.si/socio/ medgeneracijsko-sredisce info@socio-rcmd.si	
Klicni center SOCIO	(03) 492 40 42 www.jzsocio.si/socio/klicni- center-socio	
Projekt Viški hrane	051 397 770 projekt.viski.hrane@gmail.com http://www.jzsocio.si/projekt- viski-hrane	
ŠKOFIJSKA KARITAS CELJE Muzejski trg 8, 3000 celje	051 658 650, g. Miha Lenarčič www.karitasce.si/wordpress humanitarno.skladisce@ karitasce.si	Dobrodelna organizacija rimokatoliške cerkve z namenom uresničevanja karitativnega in socialnega poslanstva cerkve.
RDEČI KRIŽ, OBMOČNO ZDRUŽENJE CELJE Kidričeva ulica 3, 3000 Celje	041 335 314, g. Igor Poljanšek celje.ozrk.si celje.ozrk@ozrks.si	Samostojna, nevladna, humanitarna organizacija za pomoč ljudem v stiski.
RDEČI KRIŽ, OBMOČNO ZDRUŽENJE SEVNICA Glavni trg 44, 8290 Sevnica	(07) 816 50 70	Samostojna, nevladna, humanitarna organizacija za pomoč ljudem v stiski.
DRUŠTVO REGIONALNA VARNA HIŠA CELJE	(03) 492 63 56, ga. Valerija Capl varna.hisa@siol.net varnahisa.si	Nudenje nastanitve in pomoči ženskam in otrokom, ki so žrtve nasilja
TELEFONI ZA POMOČ V STISKI		
Klicni center SOCIO	(03) 492 40 42	Pomoč osebam v osebni, socialni ali drugi stiski
SOS TELEFON	080 11 55 ali (01) 544 35 13 www.drustvo-sos.si drustvo.sos@drustvo-sos.si	Telefon za ženske, otroke in žrtve nasilja
	031 722 333 mobing@drustvo-sos.si	Svetovanje v primerih nasilja na delovnem mestu (vsak torek od 17.00 do 20.00)

Naziv in naslov	Kontakt	Opis
ZAUPNI TELEFON SAMARIJAN	116 123 www.telefon-samarijan.si	Svetovanje ljudem v duševni stiski
TOM – TELEFON OTROK IN MLADOSTNIKOV	116 111 www.e-tom.si, www.zpms.si, tom@zpms.si	Zaupni telefon za otroke in mlade v stiski
ZAVOD EMMA	080 21 33 www.zavod-emma.si, zavod. emma@siol.net	Center za pomoč žrtvam nasilja
KLIC V DUŠEVNI STISKI	(01) 520 99 00	
ZAUPNI TELEFON ZA TE	(01) 234 97 83	Pomoč osebam v osebni, socialni ali drugi stiski
DNEVNI CENTRI		
DOM OB SAVINJI CELJE Jurčičeva 6, 3000 Celje	(03) 427 95 00 celje@ssz-slo.si	Dnevni center za starejše
DNEVNI CENTER OZARA BREŽICE Černelčeva cesta 7, 8250 Brežice	(07) 49 94 160 www.ozara.org	Dnevni center za osebe z duševnimi težavami
ZDRAVILIŠČE LAŠKO DOM STAREJŠIH - KONCESIJA Zdraviliška cesta 4, 3270 Laško	(03) 734 51 11 dom.starejsih@thermana.si	Dnevni center za starejše
»LAMBRECHTOV DOM« SLOVENSKE KONJICE Šolska 4, 3210 Slovenske Konjice	(03) 757 41 00 info@lambrechtov-dom.si	Dnevni center za starejše
DOM UPOKOJENCEV ŠMARJE PRI JELŠAH Rakeževa 8, 3240 Šmarje pri Jelšah	(03) 817 14 00 domsmarje@siol.net	Dnevni center za starejše
COMETT DOMOVI D. O. O., PEGAZOV DOM Celjska cesta 11, 3250 Rogaška Slatina	(03) 818 55 00 info@pegazov-dom.si	Dnevni center za starejše
DOM LIPA d.o.o. Cesta Kosta Kozjanskega odreda 3, 3220 Štore	(08) 200 9201 www.domlipa.si	Izvajanje storitev dnevnega varstva za osebe od 65 leta starosti dalje
DOM ZA VARSTVO ODRASLIH Kidričeva 1c, 3320 Velenje	(03) 897 06 15 www.domvelenje.si, cvetka.hribar@domvelenje.si	Izvajanje storitev dnevnega varstva za osebe od 65 leta starosti dalje
CENTER STAREJŠIH ZIMZELEN Topolšica 78a, 3326 Topolšica	(03) 896 37 00 zimzelen@pvzimzelen.si	Dnevni center za starejše
DNEVNI CENTER ŠENT Gregorčičeva ulica 6, 3000 Celje	(03) 428 88 90 alenska.gnilsek@sent.si www.sent.si/index.php?m_id=dnevni_center_enota_sent_celeia_celje	Dnevni center za osebe z duševnimi težavami

Naziv in naslov	Kontakt	Opis
DNEVNI CENTER EUREKA Šlandrov trg 2, 3310 Žalec	041 420 877 dzelva.eureka@siol.net, zasvojenost.si	Dnevni center za osebe z duševnimi težavami
DNEVNI CENTER ZA STAREJŠE OBČANE SEVNICA NHM 30, 8290 Sevnica	051 351 331 sevnica@gmail.com, www.zaupanje.net	Izvajanje storitev dnevnega varstva za osebe od 65 leta starosti dalje
SOCIALNO VARSTVENI ZAVODI		
Materinski dom Celje Na zelenici 9, 3000 Celje	(03) 492 10 14 www.jzsocio.si/socio/ materinski-dom materinski.dom@siol.com	
Zavetišče za brezdomce Celje Kosova ulica 7, 3000 Celje	(03) 492 95 38 www.jzsocio.si/socio/ zavetisce-za-brezdomce www.jzsocio.si/socio/ zavetisce-za-brezdomce	
KARITAS- Materinski dom Mozirje Podvrh 23, 3330 Mozirje	(03) 583 15 30 ali 041 714 347	
KARITAS- Materinski dom Žalec Savinjska cesta 1, 3310 Žalec	0590 80 363	
KRIZNI CENTER ZA MLADE Ipavčeva ulica 8, 3000 Celje	(03) 493 05 30 ali 031 576 150	Nudenje začasnega bivanja otrokom in mladostnikom v stiski
DOM NINE POKORN - GRMOVJE Pernovo 4 a, 3310 Žalec	(03) 713 29 00 www.dnpg.si, info@dnpg.si	Nudenje socialnovarstvenih storitev odraslim osebam s slabšim psihofizičnim stanjem.
CENTER SONČEK CELJE Gregorčičeva 6, 3000 Celje	(03) 490 89 50 www.soncek.org, celje@soncek.org	Nudenje institucionalnega varstva za osebe z motnjami v duševnem ali telesnem razvoju
CENTER ZA VARSTVO IN DELO GOLOVEC Na Golovcu 2, 3000 Celje	(03) 425 78 50 cvd.golovec@cvd-golovec.si, www.cvd-golovec.si	Institucionalna obravnava oseb z motnjami v telesnem in duševnem razvoju
ZAPOSLOTVENA REHABILITACIJA		
ŠENT CELJE - PROGRAM SOCIALNE VKLJUČENOSTI Kocenova ulica 4, 3000 Celje	(03) 428 88 90 ga.Mateja Alegro www.ozara.org, info@ozara.org	Izvajanje dejavnosti socialne vključenosti na podlagi Zakona o zaposlitveni rehabilitaciji in zaposlovanju
MEDOBČINSKO DRUŠTVO DELOVNIH INVALIDOV CELJE Kocenova ulica 4, 3000 Celje	(03) 54 84 350 mddi-ce.si/?page_id=804 mddi.celje@gmail.com	Izvajanje posebnih socialnih programov kot na primer pomoč invalidom pri zaposlovanju, neodvisnosti in ohranjanju zdravja

Naziv in naslov	Kontakt	Opis
RACIO SOCIAL CELJE Kersnikova 19, 3000 Celje	(03) 482 50 62 www.racio.si	Zavod za razvoj socialnih in zaposlitvenih programov
CRI CELJE Oblakova ulica 34, 3000 Celje	(03) 42 64 540 www.cri.si, cri-celje@siol.net	Zaposlovanje invalidov na t.i. zaščitnih delovnih mestih
INTEGRA INŠTITUT, INŠTITUT ZA RAZVOJ ČLOVEKOVIH POTENCIALOV Prešernova 8, 3320 Velenje	059 037 101 sonja.bercko@eu-integra.eu	Izvajanje doktrine socialne in delovne rehabilitacije
ZAVOD RUJ Obrtniška ulica 17, 3331 Nazarje	(03) 839 21 50 info@zavodruj.si	Center za izobraževanje, usposabljanje in rehabilitacijo invalidov
MEDOBČINSKO DRUŠTVO GLUHIH IN NAGLUŠNIH OBČIN SLOVENSKE KONJICE, VITANJE IN ZREČE Mestni trg 17, 3210 Slovenske Konjice	(03) 575 62 61 mdgn.slovenske.konjice@siol.net	Usposabljanje za aktivno življenje in delo in preprečevanje socialne izključenosti gluhih in naglušnih
ZASTOPNIK PACIENTOVIH PRAVIC		
CVETKA JURAK Ipavčeva ulica 18, 3000 Celje	(03) 42 51 161 cvetka.jurak@nijz.si	
BREZPLAČNA PRAVNA POMOČ Seznam odvetnikov, ki nudijo brezplačno pravno pomoč v celjski regiji		
ALEKSIĆ Marjan Strma cesta 1/a, 3250 Rogaška Slatina	(03) 819-26-36 041/741-110	
BELEJ Mirjana Prešernova ul. 27, 3000 Celje	(03) 427 31 56 031 755 092	
CIMPERŠEK Tatjana Prešernova 23, 3000 Celje	(03) 620 05 96 041 784 810	
CMOK Aleksander Prešernova 23, 3000 Celje	(03) 426 70 00 041 282 130	
CUGMAS Velimir Liptovska 6/a, 3210 Slovenske Konjice	(03) 759 25 10 041 480 230	
CUK Marko Cesta na Roglo 13, 3214 Zreče	(03) 759 45 00 041 655 221	
ČERNEZEL Anja Strma cesta 1/a, 3250 Rogaška Slatina	(03) 819 23 36	
DOSEDLA Kaja Ul. Dušana Kvedra 11, 3230 Šentjur	(03) 749 32 00	
FERME Andreja Ljubljanska cesta 6, 3000 Celje	(03) 493 08 30 041 342 479	

Naziv in naslov	Kontakt	Opis
FIJAVŽ SIRC Nina Cesta na Roglo 11 j, 3214 Zreče	(03) 759 27 00	
FREITAG Nataša Glavni trg 7, 3000 Celje	(03) 491 88 80 031 322 647	
GABER Klavdija Celjska c. 24b, 3212 Vojnik	(03) 781 25 25	
GERM Tomaž Prešernova ul. 27, 3000 Celje	(03) 544 31 98 041 433-028	
GRAD PEČNIK Alenka Ozka ulica 3, 3000 Celje	(03) 548 36 21	
GRASELLI Brigita Teharje 23, 3221 Teharje	(03) 542 10 08 040 637 155	
GREBENŠEK Maja Rudarska cesta 6, 3320 Velenje	(08) 205 92 40 040 727 574	
GREGOROVIČ Jožko Cesta Valentina Orožna 8, 3230 Šentjur	(03) 574 02 20 041 690 244	
GRIČNIK Jasmina Šlandrov trg 5, 3210 Žalec	(03) 710 30 87 041 627 166	
GROBELNIK Matej Ljubljanska cesta 8, 3000 Celje	(03) 493 08 80 031 367 612	
HOSTNIK Andrej Drofenikova 15, 3230 Šentjur	(03) 746 46 63 051 644 400	
HRIBAR Stanka Mariborska c. 88/II, 3000 Celje	(03) 491 00 80	
INKRET Iva Kidričeva ul. 31, 3250 Rogaška Slatina	(08) 205 37 01	
KINCL MLAKAR Maksimiljana Slomškova ul. 3, 3240 Šmarje pri Jelšah	(03) 810 12 68 041 786 426	
KLEP Matjaž Gledališka 2, 3000 Celje	(03) 490 57 00 041 620 027	
KLEP VOLK Urša Gledališka 2, 3000 Celje	(03) 490 57 00	
KORDEŽ BROMŠE Tanja Ljubljanska c. 3a, 3000 Celje	(03) 490 03 28	
KOROŠEC DUŠAN Trg celjskih knezov 6, 3000 Celje	(03) 425 25 20 041 619 236	
KOROŠEC Tanja Prešernova c. 8, 3320 Velenje	059 027 290 070 600 600	
KOVAČ Anja Lava 11, 3000 Celje	(03) 422 41 41	

Naziv in naslov	Kontakt	Opis
KRČMAR Simon Šlandrov trg 23, 3310 Žalec	031 427 990	
KUNDIHI Saša Gledališka 4, 3000 Celje	(08) 20 53 810 041 774 410	
LEPOŠA Gregor Mestni trg 10a, 3210 Slovenske Konjice	(03) 575 63 15 031 546 800	
LEVEC Ivan Prešernova 23, 3000 Celje	(03) 54 41 223	
LOKAN IVANČIČ Lea Trg celjskih knezov 6, 3000 Celje	(03) 425 25 20	
MAROVTV Ivan Prešernova 6, 3000 Celje	(03) 548 50 94	
MARZIDOVŠEK Andrej Cankarjeva ul. 6, 3000 Celje	(03) 492 31 22 041 799 660	
MAVEC Petra Prešernova ul. 12, 3000 Celje	(03) 425 88 50	
MAVRI Roman Trubarjeva 21, 3270 Laško	(03) 734 11 10	
NEČEMER Matej Oplotniška 1/a, 3210 Slovenske Konjice	(03) 757 27 70	
NENDL Mateja Ljubljanska c. 3/a, 3000 Celje	(03) 493 01 53 031 399 085	
NOVAK Aleš Ul. XIV.divizije 8, 3000 Celje	(03) 490 19 20	
Odv. družba GREGORVIČ PUNGARTNIK d.n.o. o.p. C. Valentina Orožna 8, 3230 Šentjur	(03) 749 32 20	
ORTER Karmen Šlandrov trg 20/a, 3310 Žalec	(03) 710 33 50 031 721 002	
PAHOLE Rudi Bratov Mravljak 1, 3320 Velenje	(03) 587 46 59	
PAJK Matjaž Trg celjskih knezov 6, 3000 Celje	(03) 425 25 20 041 769 782	
PAVLIČ Aleksandra Oplotniška 1a, 3210 Slovenske Konjice	(03) 757 27 70	
PEČEK Anita Trg celjskih knezov 6, 3000 Celje	(03) 425 25 20	

Naziv in naslov	Kontakt	Opis
PELKO Rok Lava 11, 3000 Celje	(03) 422 41 41	
PRAZNIK Niko Prešernova 23, 3000 Celje	(03) 426 70 00 041 282 134	
PRELOŽNIK Jurij Ulica XIV. divizije 8, 3000 Celje	(03) 490 19 23 031 618 324	
RADIVOJEVIĆ Aleksander Glavni trg 7, 3000 Celje	(03) 491 88 80 040 617 541	
RAMOR Tomaž Cankarjeva ul.6, 3000 Celje	(03) 492 31 22	
SENIČAR Urban Ul. v Zadrže 1, 3240 Šmarje pri Jelšah	051 652 610	
STUŠEK Valerija Prešernova cesta 1, 3320 Velenje	(03) 426 55 20	
ŠALOVEN Matjaž Kocbekova ul. 42, 3202 Ljubččna	(03) 546 10 50 041 499 551	
ŠERC Maja Prešernova 8, 3320 Velenje	059 117 600 031 316 931	
ŠVENCBIR Andrej Mariborska 88/II, 3000 Celje	(03) 491 00 80 041 771 239	
TAJNŠEK Bernard Stanetova ulica 27, 3000 Celje	059 947 697 041 388 118	
TAMŠE mag. Tadeja Kosovelova ul. 16, 3000 Celje	059 224 710 041 764 358	
TRKMIČ Damir Gubčeva 6, 3000 Celje	(03) 544 11 85 041 708 171	
URANJEK Urška Savinjska cesta 21, 3310 Žalec	(03) 713 26 82 031 687 880	
VEDENIK Albina Zagata 6, 3000 Celje	(03) 490 09 99 040 636 542	
VERK Janez Hrašovčeva ul. 3, 3000 Celje	051 305 528	
VIRANT Igor Ulica Talcev 1/a, 3310 Žalec	(03) 710 15 10 041 346 482	
VOGRINEC Klemen Ljubljanska c. 5/a, 3000 Celje	(03) 426 74 83 031 329 588	
VRABIČ Magdalena Leona Dobrotinška 3, 3230 Šentjur	(03) 574 33 07 041 803 748	
ZIDANŠEK Andreja Cesta na Roglo 11/j, 3214 Zreče	(03) 759 27 00 031 230 025	

Naziv in naslov	Kontakt	Opis
ZIDAR Barica Ozka ulica 3, 3000 Celje	(03) 490 87 00	
ZLOBEC Aleksandra Cankarjeva ul. 9, 3000 Celje	(03) 620 97 80 041 305 292	
ZORKO Dragica Glavni trg 3, 3000 Celje	(03) 490 57 80 041 720 666	
MEDIACIJA		
CSD CELJE- DRUŽINSKA MEDIACIJA Opekarniška 15b, 3000 Celje	(03) 425 63 23 (03) 425 63 18 041 583 456 www.csd-celje.si/index.php?option=com_content&view=article&id=136&Itemid=278 irena.potocnik1@gmail.com padjan@gmail.com	Pomoč pri sporazumevanju in razreševanju sporov
ZAVOD RAKMO Ljubljanska 64, 3000 Celje	041 429 629 celje@mediacija.com www.rakmo.si	Izvajanje različne vrste mediacij (pomoči pri sporazumevanju in razreševanju sporov), kot na primer družinska mediacija, šolska mediacija itd.
ZAVOD ARSIS Ljubljanska cesta 58, 3000 Celje	059 971 067 041 429 629 arsis.si/svetovanje.html info@arsis.si arsis.mediacija@siol.net	Izvajanje družinske, zakonske ali partnerske mediacije
SKUPINE STAREJŠIH ZA SAMOPOMOČ		
MEDGENERACIJSKO DRUŠTVO ZA SAMOPOMOČ SAVINJA Zagrad 95, 3000 Celje	040 796 203 slavicag@gmail.com	Izvedba programov samopomoči za stare ljudi v skladu s Kodeksom etičnih načel na področju socialnega varstva
Društvo Most, Žalec AŠkerčeva 5, 3310 Žalec	031 327 002 svetovalnica.medic@hotmail.com	Medgeneracijsko društvo za razvoj civilnih iniciativ
Medgeneracijsko društvo za samopomoč OLJKA Polzela 18, 3313 Polzela	(03) 703 34 07	Izvedba programov samoopomoči in druženja za stare ljudi
SEZNAM DRUŠTEV UPOKOJENCEV CELJE		
ALJAŽEV HRIB Teharska cesta 2, 3000 Celje	041 847 914	
PEVSKO DRUŠTVO UPOKOJENCEV CELJE Gregorčičeva ulica 6, 3000 Celje	041 983 127 olga.nezman@gmail.com	
DRUŠTVO UPOKOJENCEV CELJE Muzejski trg 7, 3000 Celje	(03) 544 10 64	

Naziv in naslov	Kontakt	Opis
DRUŠTVO UPOKOJENCEV DEČKOVO NASELJE Ulica bratov Vošnjakov 1, 3000 Celje	(03) 541 76 96	
DRUŠTVO UPOKOJENCEV DOLGO POLJE Brodarjeva ulica 4, 3000 Celje	(03) 541 66 67	
DRUŠTVO UPOKOJENCEV GABERJE Kidričeva ulica 3, 3000 Celje	041 240 770	
DRUŠTVO UPOKOJENCEV HUDINJA Ulica Frankolovskih žrtev 17a, 3000 Celje	040 606 068	
DRUŠTVO UPOKOJENCEV LAVA Iršičeva ulica 2, 3000 Celje	041 372 088 dulavace@gmail.com	
DRUŠTVO UPOKOJENCEV NOVA VAS Ulica bratov Vošnjakov 1, 3000 Celje	(03) 541 73 74	
DRUŠTVO UPOKOJENCEV OSTROŽNO Cesta na Ostrožno 90, 3000 Celje	492 78 36	
DRUŠTVO UPOKOJENCEV SLAVKO ŠLANDER CELJE Ulica v. prekomorske brigade 4, 3000 Celje	041 693 692 zdu.celje@gmail.com	
DRUŠTVO UPOKOJENCEV TRNOVLJE Trnoveljska cesta 82, 3000 Celje	(03) 541 94 64	
POKRAJINSKA ZVEZA DRUŠTEV UPOKOJENCEV CELJE Kocenova ulica 4, 3000 Celje	(03) 544 36 15 ali 031 452 173 pzdu.celje@gmail.com	
SEZNAM KRAJEVNIH SKUPNOSTI CELJE		
Krajevna skupnost Aljažev hrib Teharska cesta 2, 3000 Celje	(03) 548 52 55 moc_ks_aljazev_hrib@t-2.net	
Krajevna skupnost Ljubečna Kocbekova cesta 45, 3202 Ljubečna	(03) 546 12 36 ks.ljubecna@siol.net	
Krajevna skupnost Medlog Babno 3A, 3000 Celje	(03) 492 12 13 ksmedlog@siol.net	
Krajevna skupnost Ostrožno Cesta na Ostrožno 90, 3000 Celje	(03) 493 11 50 moc_ostrozno@t-2.net	
Krajevna skupnost Pod Gradom Zagrad 90, 3000 Celje	(03) 548 42 45 kspodgradom@t-1.si	

Naziv in naslov	Kontakt	Opis
Krajevna skupnost Škofja vas Škofja vas 38, 3211 Škofja vas	(03) 490 40 80 ks.skofja.vas@siol.net	
Krajevna skupnost Šmartno v Rožni dolini Šmartno v Rožni Dolini 28A, 3201 Šmartno v Rožni Dolini	(03) 781 71 33 ks.smartno@siol.net	
Krajevna skupnost Teharje Teharje 56, 3221 Teharje	(03) 492 95 16 ks.teharje@t-1.si	
Krajevna skupnost Trnovlje Trnoveljska cesta 82, 3000 Celje	(03) 491 54 50 ks.trnovlje@t-1.si	
SEZNAM MESTNIH ČETRTEI CELJE		
Mestna četrt Center Gledališka ulica 2, 3000 Celje	(03) 492 65 63 centermc@siol.net	
Mestna četrt Dečkovo naselje Ulica bratov Vošnjakov 1, 3000 Celje	(03) 541 70 77 mestnacetr@siol.net	
Mestna četrt Dolgo Polje Brodarjeva ulica 4, 3000 Celje	(03) 491 45 60 dolgopoljemc@siol.net	
Mestna četrt Gaberje Kidričeva ulica 3, 3000 Celje	(03) 491 42 41 gaberje@t-1.si	
Mestna četrt Hudinja Ulica Frankolovskih žrtev 17A, 3000 Celje	(03) 49 19 320 mestnacetrthudinja@siol.net	
Mestna četrt Karel Destovnik Kajuh Malgajeva ulica 4, 3000 Celje	(03) 492 29 72 mckajuh@siol.net	
Mestna četrt Lava Iršičeva ulica 2, 3000 Celje	(03) 49 27 206 mestnacetr.Lava@siol.net	
Mestna četrt Nova vas Ulica bratov Vošnjakov 1, 3000 Celje	(03) 541 70 77 mestnacetr@siol.net	
Mestna četrt Savinja Ljubljanska cesta 27, 3000 Celje	(03) 492 73 83 mc.savinja@siol.net	
Mestna četrt Slavko Šlander Čopova ulica 25, 3000 Celje	(03) 54 71 706 mcslander@siol.com	

Duševno zdravje, odvisnost

Tabela 4: Kontakti – DUŠEVNO ZDRAVJE, ODVISNOST

Naziv in naslov	Kontakt	Opis
KOORDINATORJI OBRAVNAVE V SKUPNOSTI NA PODROČJU ZAKONA O DUŠEVNEM ZDRAVJU		
CSD CELJE (opravlja delo za CSD Celje, Žalec, Laško, Šmarje pri Jelšah in Šentjur) Opekarniška 15b, 3000 Celje	(03) 425 63 03 ali 031 707 566 (ga. Polona Pulko), (03) 425 63 05 ali 031 782 529 (ga. Alenka Kolar) www.csd-celje.si/index.php?option=com_content&view=article&id=128&Itemid=417,	Izvajanje pomoči osebam, ki ne potrebujejo več psihiatričnega zdravljenja v bolnišnici, potrebujejo pa pomoč pri psihosocialni rehabilitaciji
CSD VELENJE (opravlja delo za CSD Velenje, Slovenske Konjice in Mozirje) Prešernova cesta 10, 3320 Velenje	(03) 898 45 10 ali 041 726 938 polona.pulko@gov.si alenka.kolar1@gov.si	Izvajanje pomoči osebam, ki ne potrebujejo več psihiatričnega zdravljenja v bolnišnici, potrebujejo pa pomoč pri psihosocialni rehabilitaciji
CSD KRŠKO (opravlja delo za CSD Krško, Sevnica in Brežice) Cesta Krških žrtev 11, 8270 Krško	(07) 620 24054 ali 041 795 885 www.csd-velenje.com/dejavnosti/koordinator-obravnave-v-skupnosti/marina.marinovic@gov.si	Izvajanje pomoči osebam, ki ne potrebujejo več psihiatričnega zdravljenja v bolnišnici, potrebujejo pa pomoč pri psihosocialni rehabilitaciji
DEŽURNE AMBULANTE V OKVIRU PSIHIATRIČNIH BOLNIŠNIC		
PSIHIATRIČNA BOLNIŠNICA VOJNIK Celjska cesta 37, 3212 Vojnik	(03) 780 01 00 www.pb-vojni.si	Psihiatrična dežurna urgentna ambulanta
SEZNAM SPECIALISTOV PSIHIATROV, KLINIČNIH PSIHOLOGOV IN PSIHOTERAPEVTOV S KONCESIJO		
ZASEBNA PSIHOLOŠKA AMBULANTA BOJA (koncesija za otroke in mladostnike) VEBER HABJAN BOJANA, spec. klin. psih. Prešernova ulica 6, 3000 Celje	(03) 713 43 64 bojana.habjan@zd-zalec.si http://boja.si/	Izvajanje psihološke dejavnosti
Zasebna psihiatrična ambulanta METODA VIDMAR VENGUST, specialistka psihiatrije Ljubljanska 3a, 3000 Celje	(03) 492 75 75 www.psihiater.si , psih.vengust@siol.net	Zasebna psihiatrična ambulanta
Psihiatrična ambulanta – Mental svetovanje d.o.o. IZTOK LEŠER, specialist psihiatrije Golijev trg 3, 8210 Trebnje	(07) 348 17 47 www.psihiater-leser.com mentaldoo@siol.net	Zasebna psihiatrična ambulanta

Naziv in naslov	Kontakt	Opis
SEZNAM SPECIALISTOV PSIHIATROV, KLINIČNIH PSIHOLOGOV IN PSIHOTERAPEVTOV, PRI KATERIH SO STORITVE LE SAMOPLAČNIŠKE		
DRUŽINSKI INŠTITUT BLIŽINA Dr. Drago Jerebic, zakonski in družinski terapevt Vodnikova 11, 3000 Celje	(03) 492 55 80 www.blizina.si info@blizina.si	Strokovna psihoterapevtska pomoč posameznikom, parom in družinam v stiski.
PSIHOLOŠKA SVETOVALNICA JOŽICA BARBORIČ s.p. Stanetova 4, 3000 Celje	(03) 492 68 00 jozica.bar@siol.net	Psihološko svetovanje
PSIHOLOŠKE STORITVE HEKATA Vodnikova 13, 3000 Celje	041 454 415 www.hekata.si ana.miletic@hekata.si	Izvajanje psiholoških in psihoterapevtskih storitev
CENTER JASPIS Kidričeva 24b, 3000 Celje	041 635 829 www.psihoterapija-voglar.si	Psihodiagnostika, svetovalne in socialne storitve
CENTER ZA PSIHOTERAPIJO CELJE Kidričeva 24b, 3000 Celje	031 793 860 darja.trivan@cp-celje.si	Psihoterapevtske storitve
ETEOS- društvo, zakonski in družinski inštitut Gosposka ulica 2, 3000 Celje	031 555 844 info@eteos.si http://www.instituteteos.si/	Svetovanje in terapija za osebe v duševni stiski
PSIHIATRIČNE BOLNIŠNICE IN ODDELKI ZA ZDRAVLJENJE ODVISNOSTI		
PSIHIATRIČNA BOLNIŠNICA VOJNIK Celjska cesta 37, 3212 Vojnik	(03) 780 01 00	Psihiatrična oskrba oseb z duševnimi težavami
ORGANIZACIJE ZA POMOČ NA PODROČJU ODVISNOSTI		
JAVNI ZAVOD SOCIO Kocenova ulica 8, 3000 Celje	(03) 492 40 42 zasvojenosti.socio@gmail.com	Terensko delo z odvisniki od prepovedanih drog
Zavod VIR – preprečevanje odvisnosti in rehabilitacija uporabnikov drog Vrunčeva 9, 3000 Celje	(03) 490 00 24 zavod.vir@siol.net	Programi urejanja socialnih stisk
Društvo za pomoč in samopomoč Želva – Eureka Žalec Šlandrov trg 2, 3310 Žalec	(03) 710 35 23 041 420 877 dzelva.eureka@siol.net	Zavetišče za brezdomce Želva
DRUŠTVA, USTANOVE IN KLUBI ZDRAVLJENIH ALKOHOLIKOV		
ANONIMNI ALKOHOLIKI CELJE Dom upokožencev, Jurčičeva 6, 3000 Celje	041 284 565 ali 041 920 414 g. Jože	Društvo za pomoč in samopomoč osebam, ki so odvisni od alkohola
ANONIMNI ALKOHOLIKI CELJE NIJZ, OE Celje, Ipavčeva ulica 18, 3000 Celje	(03) 5845 301 Mitja 031 802 710	Društvo za pomoč in samopomoč osebam, ki so odvisni od alkohola

Naziv in naslov	Kontakt	Opis
ANONIMNI ALKOHOLIKI MOZIRJE Glavni trg 20, 3330 Mozirje	031 802 710	Društvo za pomoč in samopomoč osebam, ki so odvisni od alkohola
ANONIMNI ALKOHOLIKI SLOVENSKE KONJICE Mestni trg 18, Zdravstveni dom, 3210 Slovenske Konjice	Marjan 031 802 710 Tone 051 322 985	Društvo za pomoč in samopomoč osebam, ki so odvisni od alkohola
ANONIMNI ALKOHOLIKI VELENJE Kidričeva ulica 1c, 3310 Velenje	Hemo (03) 58 68 268, 031 802 710; 031 710 109, Martina	Društvo za pomoč in samopomoč osebam, ki so odvisni od alkohola
ANONIMNI ALKOHOLIKI ŽALEC Gotovlje 41, Prostori KS 1.nad.	031 696 472 Pero, 031 802 710	Društvo za pomoč in samopomoč osebam, ki so odvisni od alkohola
ANONIMNI ALKOHOLIKI VOJNIK Celjska cesta 37, 3212 Vojnik	031 802 710, Mateja 051 303 742	Društvo za pomoč in samopomoč osebam, ki so odvisni od alkohola
KLUB ZDRAVLJENIH ALKOHOLIKOV ŽALEC Prešernova 6, 3310 Žalec	(03) 545 24 63 040 288 234 janko.zupan@polzela.com	Društvo za pomoč in samopomoč osebam, ki so odvisni od alkohola
KLUB ZDRAVLJENIH ALKOHOLIKOV ARTIČE Dečno selo 46a, 8253 Artiče	041 923 855 kza.brezice@gmail.com	Društvo za pomoč in samopomoč osebam, ki so odvisni od alkohola
DRUŠTVO ABSTINENT VOJNIK Keršova ulica 8, 3212 Vojnik	041 763 263, g. Bojan Točaj	Društvo za pomoč in samopomoč osebam, ki so odvisni od alkohola
DRUŠTVO ZDRAVLJENIH ALKOHOLIKOV LIPA Slomškov trg 4, 3000 Celje	040 413 147, g.Franci Puser	Društvo za pomoč in samopomoč osebam, ki so odvisni od alkohola
DRUŠTVO ZDRAVLJENIH ALKOHOLIKOV ALJAŽEV HRIB CELJE Teharska 2, 3000 Celje	(03) 490 61 01 in 031 309 284, g.Conradi	Društvo za pomoč in samopomoč osebam, ki so odvisni od alkohola
TELEFONI ZA POMOČ V STISKI		
Klicni center SOCIO	(03) 492 40 42	Pomoč osebam v osebni, socialni ali drugi stiski
SOS TELEFON	080 11 55 ali (01) 544 35 13 www.drustvo-sos.si, drustvo.sos@drustvo-sos.si	Telefon za ženske, otroke in žrtve nasilja
	031 722 333 mobing@drustvo-sos.si	Svetovanje v primerih nasilja na delovnem mestu (vsak torek od 17.00 do 20.00)
ZAUPNI TELEFON SAMARIJAN	116 123 www.telefon-samarijan.si	Svetovanje ljudem v duševni stiski

Naziv in naslov	Kontakt	Opis
TOM – TELEFON OTROK IN MLADOSTNIKOV	116 111 www.e-tom.si, www.zpms.si, tom@zpms.si	Zaupni telefon za otroke in mlade v stiski
ZAVOD EMMA	080 21 33 www.zavod-emma.si, zavod.emma@siol.net	Center za pomoč žrtvam nasilja
KLIC V DUŠEVNI STISKI	(01) 520 99 00	
ZAUPNI TELEFON ZA TE	(01) 234 97 83	
SKUPINE ZA SAMOPOMOČ		
CSD CELJE Opekarniška 15b, 3000 Celje	(03) 425 63 00 polona.pulko@gov.si, www.csd-celje.si/index.php?option=com_content&view=article&id=116&Itemid=193	Skupina za pomoč in samopomoč ženskam v stiski (MOČ)
DRUŠTVO OZARA CELJE Kocenova ulica 4, 3000 Celje	(03) 49 25 750 ali 070 550 667 www.ozara.org/programi-in-projekti/spremljevalni-programi/skupine-za-samopomoc	Skupina za samopomoč osebam v duševni stiski
ZDRUŽENJE ŠENT CELJE Kocenova ulica 4, 3000 Celje	(03) 49 25 750 ali 070 550 667 www.sent.si/index.php?mid=dnevni_centri, alenka.gnilsek@sent.si	Skupina za samopomoč osebam v duševni stiski
NIJZ OE Celje in Društvo DAM-samopomočna skupina za osebe z depresijo Ipavčeva ulica 18, 3000 Celje	041 201 290 www.nebojse.si/portal/index.php?option=com_content&task=view&id=200, damdrustvo@yahoo.com, nusa.konec-juricic@nijz.si	Skupina za samopomoč osebam, ki se soočajo z depresijo in anksioznostjo
ZASTOPNIKI PRAVIC OSEB NA PODROČJU DUŠEVNEGA ZDRAVJA – območje psihiatrične bolnišnice Vojnik		
MARIJA ZIDARIČ	051 276 215 mimica.zidaric@gmail.com	
POLONCA NUNČIČ	051 276 212 polonca.zastopnik@gmail.com	
VESNA ZUPANČIČ	051 276 211 vesna.zupancic.zastopnik@gmail.com	

Naziv in naslov	Kontakt	Opis
SOCIALNO VARSTVENI ZAVODI		
ŠENT CELJE - STANOVANJSKE SKUPINE Gregorčičeva ulica 6, 3000 Celje	(03) 42 88 890, ga. Mateja Alegro alenska.gnilsek@sent.si	Stanovanjske skupine za osebe z duševnimi težavami
OZARA CELJE - STANOVANJSKE SKUPINE Kocenova ulica 4, 3000 Celje	(03) 49 25 750 ali 070 550 667, ga.Tanja Mlač	Stanovanjske skupine za osebe z duševnimi težavami
KRIZNI CENTER ZA MLADE Ipavčeva ulica 8, 3000 Celje	(03) 493 05 30 ali 031 576 150	Nudenje začasnega bivanja otrokom in mladostnikom v stiski
DOM NINE POKORN - GRMOVJE Pernovo 4 a, 3310 Žalec	(03) 713 29 00 www.dnpg.si, info@dnpg.si	Nudenje socialnovarstvenih storitev odraslim osebam s slabšim psihofizičnim stanjem.
CENTER SONČEK CELJE Gregorčičeva 6, 3000 Celje	(03) 490 89 50 www.soncek.org, celje@soncek.org	Nudenje institucionalnega varstva za osebe z motnjami v duševnem ali telesnem razvoju
CENTER ZA VARSTVO IN DELO GOLOVEC Na Golovcu 2, 3000 Celje	03 425 78 50 cvd.golovec@cvd-golovec.si, www.cvd-golovec.si	Institucionalna obravnava oseb z motnjami v telesnem in duševnem razvoju
NEVLADNE ORGANIZACIJE		
OZARA CELJE Kocenova ulica 4, 3000 Celje	(03) 49 25 750 ali 070 550 667, ga.Tanja Mlač www.ozara.org/programi-in-projekti/nosilni-programi/mednarodno-sodelovanje/enota-celje info@ozara.org	Humanitarna organizacija, ki deluje na področju socialnega in zdravstvenega varstva
ŠENT CELJE Gregorčičeva ulica 6, 3000 Celje	(03) 42 88 890, ga. Mateja Alegro www.sent.si/index.php?m_id=dnevni_center_enota_sent_celeia_celje alenska.gnilsek@sent.si	Samostojna, nepridobitna organizacija, ki deluje na področju duševnega zdravlja
JAVNI ZAVOD SOCIO Kocenova ulica 8, 3000 Celje	(03) 492 40 42, ga. Alenka Avguštin www.jzsocio.si, socio@siol.net	Izvajanje socialnovarstvenih storitev ter nudenje pomoči posameznikom in družini v stiski
Terensko delo z odvisniki od prepovedanih drog Kocenova ulica 8, 3000 Celje	031 88 77 50 www.jzsocio.si/socio/54-2 zasvojenosti.socio@gmail.com	

Naziv in naslov	Kontakt	Opis
DRUŠTVO DAM Topniška 43, 1000 Ljubljana	041 344 192 www.nebojse.si/portal/index.php?option=com_content&task=view&id=200 damdrustvo@yahoo.com	Samostojno prostovoljno in nepridobitno združenje oseb z depresijo in anksioznimi motnjami
INŠTITUT VIR Vrunčeva 9, 3000 Celje	(03) 490 00 24 ali (03) 490 00 25 www.institut-vir.si, vir@institut-vir.si	Inštitut VIR je nevladna organizacija z visokopražnim abstinenčnim programom obravnave mladih in družin, ki imajo težave s prepovedanimi drogami
ŽELVA EUREKA ŽALEC Šlandrov trg 2, 3310 Žalec	041 420 877 zasvojenost.si, dzelve.eureka@siol.net	Prostovoljno, nepridobitno združenje z namenom izboljšanja duševnega zdravlja mladostnikov in odraslih, ki se znajdejo v stiski
DNEVNI CENTRI		
DNEVNI CENTER ŠENT Gregorčičeva ulica 6, 3000 Celje	(03) 42 88 890, ga.Mateja Alegro mateja.alegro@sent.si www.sent.si/index.php?m_id=dnevni_center_enota_sent_celeia_celje	Dnevni center za osebe z duševnimi težavami
DNEVNI CENTER OZARA BREŽICE Černelčeva cesta 7, 8250 Brežice	(07) 49 94 160 www.ozara.org	Dnevni center za osebe z duševnimi težavami
DNEVNI CENTER EUREKA Šlandrov trg 2, 3310 Žalec	041 420 877 dzelve.eureka@siol.net zasvojenost.si	Dnevni center za osebe z duševnimi težavami
SVETOVALNICA		
TU SMO ZATE Ipavčeva ulica 18, 3000 Celje	031 778 772 www.nijz.si svetovalnica@nijz.si	Psihološka svetovalnica za odrasle v duševni stiski
OSTALA DRUŠTVA		
SOŽITJE Kosovelova 16, 3000 Celje	059 230 889 www.sozitje-celje.si drustvo.sozitje@t-1.si	Zveza društev za pomoč osebam z motnjami v duševnem razvoju
SPOMINČICA ŠENTJUR Svetinova 1, 3230 Šentjur	031 373 609 ali (03) 746 17 00 mojca.stopar@gmail.com www.spomincica.si	Društvo za pomoč in samopomoč osebam, ki so zboleli za demenco
SPOMINČICA ROGAŠKA SLATINA Pegazov dom, Celjska cesta 11, 3250 Rogaška Slatina	(03) 818 55 49 mateja.fidler@pegazov-dom.si www.spomincica.si	Društvo za pomoč in samopomoč osebam, ki so zboleli za demenco

Naziv in naslov	Kontakt	Opis
SREČALIŠČE Vodnikova 13, 3000 Celje	031 512 285 ali 041 454 415 www.srecalisce.si info@srecalisce.si	Organizacija in izvedba psihosocialne oskrbe dolgotrajno bolnih v celjski regiji
SPLETNE STRANI		
www.med.over.net		Spletno svetovanje na področju zdravstva, sociale, prava in drugih področij za kakovostno življenje
www.nebojse.si		Nabor različnih vsebin iz področja duševnih težav
www.tosemjaz.net Ipavčeva ulica 18, 3000 Celje	(03) 42 51 146 ksenija.lekic@nijz.si, petra.tratnjek@nijz.si, nusa.konec-juricic@nijz.si	Spletno svetovanje mladim na področju duševnega in telesna, spolnega zdravja in medosebnih odnosov

Gibanje

Tabela 5: Kontakti - GIBANJE

Naziv in naslov	Kontakt	Opis
ŠPORTNA DRUŠTVA		
ŠPORTNO DRUŠTVO GABERJE Mariborska cesta 42, 3000 Celje	(03) 493 03 93 www.sdg.si/ sdg@t-2.net	Nudenje dejavnosti športa in rekreacije za vse strukture prebivalstva
ŠPORTNO REKREATIVNI KLUB CELJE Vojkova ul. 1, 3000 Celje	051 238 531 www.srk-celje.si/ srkcelje@gmail.com	Organizacija različnih vadb in dejavnosti, povezane s športom
DRUŠTVA BOLNIKOV		
DRUŠTVO LEDVIČNIH IN DIALIZNIH BOLNIKOV CELJE Oblakova ulica 5, 3000 Celje	031 391 255 dlb.celje@zveza-dlbs.si	Nudenje podpore ledvičnim in dializnim bolnikom
DRUŠTVO LEDVIČNIH BOLNIKOV VIVA VOJNIK Cesta v Tomaž 6 A, 3212 Vojnik	dlb.viva@zveza-dlbs.si	Nudenje pomoči in podpore ledvičnim bolnikom
DRUŠTVO LEDVIČNIH BOLNIKOV NEFRON - CELJE Kersnikova 21, 3000 Celje	dlb.nefron@zveza-dlbs.si	Nudenje pomoči in podpore ledvičnim bolnikom
DRUŠTVO GLUHIH IN NAGLUŠNIH CELJE Lešničarjeva 5, 3000 Celje	(03) 493 02 02 ali 031 567 241 dgn.celje@guest.arnes.si	Izboljšanje in okrepitev kvalitete življenja gluhih in naglušnih

Naziv in naslov	Kontakt	Opis
DRUŠTVO PSORIATIKOV CELJE Šerčerjeva 13, 3320 Velenje	031 501 336 info.celje@društvo-psoriatikov.si društvo-psoriatikov.si/index.php/component/content/article/91-celje.html	Nudenje pomoči osebam, zbolelim za psoriaz
DRUŠTVO CEREBRALNE PARALIZE SONČEK CELJE Gregoričičeva 6, 3000 Celje	(03) 490 89 50 www.soncek.org/cerebralna-paraliza/cerebralna-paraliza/celje@soncek.org	Nudenje pomoči osebam, zbolelim za cerebralno paralizo
SPLETNE STRANI		
NACIONALNI INŠTITUT ZA JAVNO ZDRAVJE	www.nijz.si	Nabor različnih tem s področja telesne dejavnosti

Prehrana

Tabela 6: Kontakti - PREHRANA

Naziv in naslov	Kontakt	Opis
DRUŠTVA BOLNIKOV		
DRUŠTVO LEDVIČNIH IN DIALZNIH BOLNIKOV CELJE Oblakova ulica 5, 3000 Celje	031 391 255 dlb.celje@zveza-dlbs.si	Nudenje podpore ledvičnim in dialznim bolnikom
DRUŠTVO LEDVIČNIH BOLNIKOV VIVA VOJNIK Cesta v Tomaž 6 A, 3212 Vojnik	dlb.viva@zveza-dlbs.si	Nudenje pomoči in podpore ledvičnim bolnikom
DRUŠTVO LEDVIČNIH BOLNIKOV NEFRON - CELJE Kersnikova 21, 3000 Celje	dlb.nefron@zveza-dlbs.si	Nudenje pomoči in podpore ledvičnim bolnikom
DRUŠTVO GLUHIH IN NAGLUŠNIH CELJE Lešničarjeva 5, 3000 Celje	(03) 493 02 02 ali 031 567 241 dgn.celje@guest.arnes.si	Izboljšanje in okrepitev kvalitete življenja gluhih in naglušnih
DRUŠTVO PSORIATIKOV CELJE Šerčerjeva 13, 3320 Velenje	031 501 336 info.celje@društvo-psoriatikov.si društvo-psoriatikov.si/index.php/component/content/article/91-celje.html	Nudenje pomoči osebam, zbolelim za psoriaz
DRUŠTVO CEREBRALNE PARALIZE SONČEK CELJE Gregoričičeva 6, 3000 Celje	(03) 490 89 50 www.soncek.org/cerebralna-paraliza/cerebralna-paraliza/celje@soncek.org	Nudenje pomoči osebam, zbolelim za cerebralno paralizo

Naziv in naslov	Kontakt	Opis
SPLETNE STRANI		
NACIONALNI INŠTITUT ZA JAVNO ZDRAVJE	www.nijz.si	Nabor različnih tem s področja telesne dejavnosti

Kronične bolezni

Tabela 7: Kontakti – KRONIČNE BOLEZNI

Naziv in naslov	Kontakt	Opis
DRUŠTVA BOLNIKOV		
DRUŠTVO LEDVIČNIH IN DIALIZNIH BOLNIKOV CELJE Oblakova ulica 5, 3000 Celje	031 391 255 dlb.celje@zveza-dlbs.si	Nudjenje podpore ledvičnim in dializnim bolnikom
DRUŠTVO LEDVIČNIH BOLNIKOV VIVA VOJNIK Cesta v Tomaž 6 A, 3212 Vojnik	dlb.viva@zveza-dlbs.si	Nudjenje pomoči in podpore ledvičnim bolnikom
DRUŠTVO LEDVIČNIH BOLNIKOV NEFRON - CELJE Kersnikova 21, 3000 Celje	dlb.nefron@zveza-dlbs.si	Nudjenje pomoči in podpore ledvičnim bolnikom
DRUŠTVO GLUHIH IN NAGLUŠNIH CELJE Lešničarjeva 5, 3000 Celje	(03) 493 02 02 ali 031 567 241 dgn.celje@guest.arnes.si	Izboljšanje in okrepitev kvalitete življenja gluhih in naglušnih
DRUŠTVO PSORIATIKOV CELJE Šercerjeva 13, 3320 Velenje	031 501 336 info.celje@društvo-psoriatikov.si društvo-psoriatikov.si/index.php/component/content/article/91-celje.html	Nudjenje pomoči osebam, zbolelim za psoriazio
DRUŠTVO CEREBRALNE PARALIZE SONČEK CELJE Gregoričičeva 6, 3000 Celje	(03) 490 89 50 www.soncek.org/cerebralna-paraliza/cerebralna-paraliza/celje@soncek.org	Nudjenje pomoči osebam, zbolelim za cerebralno paralizo
USTANOVA MALI VITEZ	www.ustanova-malivitez.si/ http://www.ustanova-malivitez.si/	Nudjenje psihične in fizične rehabilitacije mladim (starjšim od 18 let), ki so preboleli raka
ZDRUŽENJE DIABETIKOV CELJSKE REGIJE Gledališki trg 3, 3000 Celje	(03) 493 04 46 ali 041 513 405 http://www.diabetes-zveza.si/ diabetiki.celje@gmail.com	izobraževanje, ozaveščanje in informiranje članov in njihovih svojcev o sladkorni bolezni in njenih možnih posledicah za zdravje

Naziv in naslov	Kontakt	Opis
KORONARNI KLUB CELJE Gregorčičeva 6, 3000 Celje	(03) 548 41 85 ali 031 619 333 www.koronarni-klub.celje.com ali http://zkdks.si/ zoran.leskovsek@gmail.com	
DRUŠTVO PLJUČNIH IN ALERGIJSKIH BOLNIKOV SLOVENIJE (SAVINJSKO-ŠALEŠKA SKUPINA) Koprska cesta 94, III. nadstropje, pisarna 9, 1000 Ljubljana	(01) 427 44 44 http://www.dpbs.si/ dpbs@siol.net	Nevladno, neprofitno združenje pljučnih in alergijskih bolnikov in posameznikov z namenom izboljšanja kakovosti življenja bolnikov.
HOSPIC		
DRUŠTVO HOSPIC- OBMOČNI ODBOR CELJE Kocenova 4, 3000 Celje	(03) 54 86 011 drustvo-hospic.si/ hospic.ce@siol.net	Oskrba kroničnih bolnikov v zaključni fazi bolezni in pomoč svojcem v procesu žalovanja
DRUŠTVO HOSPIC- OBMOČNI ODBOR VELENJE Vodnikova 1, 3320 Velenje	051 391 318 drustvo-hospic.si/ hospic.ve@siol.net	Oskrba kroničnih bolnikov v zaključni fazi bolezni in pomoč svojcem v procesu žalovanja
OSTALO		
SREČALIŠČE Vodnikova 13, 3000 Celje	031 512 285 ali 041 454 415 www.srecalisce.si info@srecalisce.si	Organizacija in izvedba psihosocialne oskrbe dolgotrajno bolnih v celjski regiji

VIRI IN LITERATURA

Ali socialno šibkejši obolevajo bolj pogosto? V: Buzeti T, Gabrijelčič Blenkuš M, Gruntar Činč M, Ivanuša M, Pečar J, Tomšič S, et al, ur. Neenakosti v zdravju v Sloveniji. Ljubljana: Inštitut za varovanje zdravja, 2011: 44–54.

Allender JA, Spradley Walton B. Community health nursing: promoting and protecting the public's health. Philadelphia: Lippincott Williams & Wilkins. 2005.

Chew LD, Bradley KA, Boyko EJ. Brief questions to identify patients with inadequate health literacy. *Fam Med* 2004; 36 (8): 588–594.

Društvo ledvičnih bolnikov Celje. Dostopno na <http://www.dlb-celje.si/>. Pridobljeno 25. 2. 2015.

Društvo Ozara Celje. Dostopno na <http://www.ozara.org/programi-in-projekti/>. Pridobljeno 17. 2. 2015.

Društvo Regionalna varna hiša. Dostopno na <http://varnahisa.si/>. Pridobljeno 24. 2. 2015.

Društvo za pomoč in samopomoč ŽELVA EUREKA. Dostopno na <http://zasvojenost.si/>. Pridobljeno 23. 2. 2015.

Društvo psoriaticov. Dostopno na <http://www.drustvo-psoriaticov.si/>. Pridobljeno 2. 3. 2015.

Farkaš Lainščak J, Huber I, Maučec Zakotnik J, Sedlar N, Vrbovšek S, ur. Program integrirane preventivne kroničnih nenalezljivih bolezni in zmanjševanja neenakosti v zdravju pri odraslih: pilotno testiranje integriranih procesov vključevanja in obravnave ciljne populacije v okviru projekta Skupaj za zdravje (Projekt Za boljše zdravje in zmanjšanje neenakosti v zdravju odraslih). Ljubljana: Nacionalni inštitut za javno zdravje, 2015.

Farkas J, Pahor M, Zaletel-Kragelj L. Self-rated health in different social classes of Slovenian adult population: nationwide cross-sectional study. *Int J Public Health* 2011; 56: 45–54.

Farkaš-Lainščak J, Zaletel-Kragelj L. Zaznavanje zdravja in družbeni razredi v Sloveniji: ali obstaja povezava? *Anali PAZU* 2013; 1: 67–75.

Govc Eržen J. Preventivni programi v družinski medicini. V: Švab I, Rotar P, ur. Družinska medicina. Ljubljana: Združenje zdravnikov družinske medicine, 2012: 247–253.

Health literacy. The solid facts. Kopenhagen: Svetovna zdravstvena organizacija, 2013.

Inštitut Vir. Dostopno na <http://www.institut-vir.si/>. Pridobljeno 20. 2. 2015.

Javni zavod Socio. Dostopno na <http://www.jzsocio.si/socio-predstavitev/>. Pridobljeno 19. 2. 2015.

Kiger AM. *Teaching for health*. London: Elsevier, 2004.

Klančar D, Švab I, Kersnik J. Vizija prihodnosti zdravstvenih domov v Sloveniji. *Zdrav Var* 2010; 49: 37–43.

Klepp KI, ur. *Health promotion – achieving good health for all*. Oslo: Helsedirektoratet, 2010.

Konec N, Lekič K. Tu smo zate: krepitev duševnega zdravja in preprečevanje samomorilnosti na Celjskem – skupnostni model Zavoda za zdravstveno varstvo Celje. Celje: Zavod za zdravstveno varstvo, 2013. (2011). Dostopno na <http://www.nijz.si/publikacije/tu-smo-zate-0>. Pridobljeno 2. 3. 2015.

Koordinacija obravnave v skupnosti. CSD CELJE. Dostopno na <http://csd-celje.si/koordinator-obravnave-v-skupnosti/>. Pridobljeno 16. 2. 2015.

Lipovec Čebren U, Keršič Svetel M, Pistotnik S, Fistrič Š, Jelenc A. Zdravstveno marginalizirane skupine: prepreke, ovire, nepremostljivi zidovi do zdravja. V: Farkaš Lainščak J, Buzeti T, Maučec-Zakotnik J, ur. *Zaključki ocene potreb uporabnikov in izvajalcev preventivnih programov za odrasle. Poročilo izsledkov kvalitativnih raziskav in stališč delovnih skupin. Delovno gradivo*. Ljubljana: Nacionalni inštitut za javno zdravje, 2015: 24–60.

LoBiondoWood G, Haber J. *Nursing Research: Methods and Critical Appraisal for Evidence-Based Practice*. 8th Edition. St. Louis, MO: Elsevier Mosby, 2014.

Navodilo o spremembah in dopolnitvah navodil za izvajanje preventivnega zdravstvenega varstva na primarni ravni. Uradni list RS, št. 67/2001. Pridobljeno 15. april 2015 s spletne strani: <http://www.uradni-list.si/1/>

Železnik D, Horvat M, Panikvar Žlahtič K, et al. *Aktivnosti zdravstvene nege v patronažnem varstvu*. Ljubljana: Zbornica zdravstvene in babiške nege Slovenije – Zveza strokovnih društev medicinskih sester babic in zdravstvenih tehnikov Slovenije, 2011.

