

Uporaba  
**TOBAKA, ALKOHOLA  
IN PREPOVEDANIH DROG**  
med prebivalci Slovenije ter  
neenakosti in kombinacije  
te uporabe

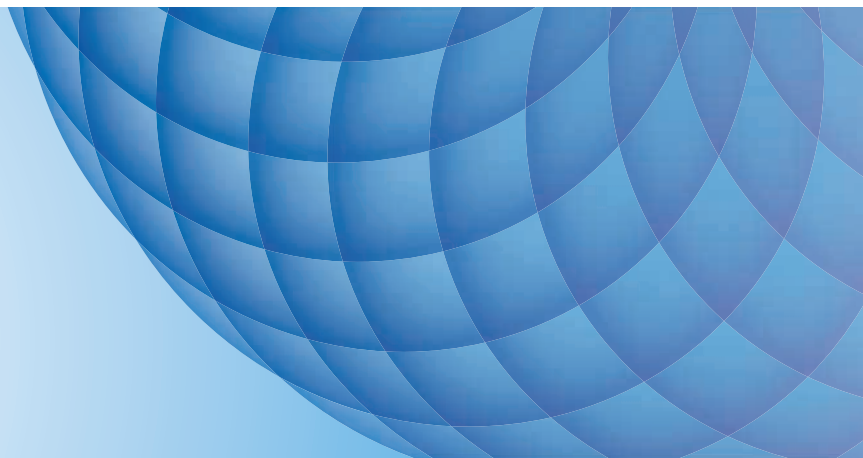


Nacionalni inštitut  
za **javno zdravje**

# VSEBINA

- 1 PREGOVOR
- 2 UPORABA TOBAKA, ALKOHOLA IN PREPOVEDANIH DROG  
MED ODRASLIMI PREBIVALCI SLOVENIJE
- 4 TOBAK
- 8 ALKOHOL
- 14 PREPOVEDANE DROGE
- 20 KOMBINACIJE UPORABE TOBAKA, ALKOHOLA IN KONOPLJE

Kajenje tobaka, čezmerno pitje alkoholnih pijač, opijanje in uporaba prepovedanih drog so povezani s pomembnimi škodljivimi posledicami za zdravje in dobrobit prebivalcev, z obolevnostjo in prezgodnjo umrljivostjo ter visokimi stroški za posameznika in družbo. Za učinkovito zasnovo, izvajanje in spremljanje celovitih programov za zmanjševanje uporabe psihoaktivnih snovi in njihovih posledic je pomembno stalno spremljanje razširjenosti in značilnosti uporabe med prebivalci ter prepoznavanje posebej ogroženih skupin.



# UPORABA **TOBAKA, ALKOHOLA** **IN PREPOVEDANIH DROG** MED ODRASLIMI PREBIVALCI SLOVENIJE

**Uporaba tobaka, alkohola in prepovedanih drog je med odraslimi prebivalci Slovenije razširjena.**

**PREBIVALCI SLOVENIJE, STARI 15–64 LET**

## **VSAK ČETRTI**

kadi tobak

## **VSAK DESETI**

pije alkoholne pijače v čezmernih količinah

## **VSAK DRUGI**

se je v zadnjem letu vsaj enkrat visoko tvegano opil<sup>1</sup>

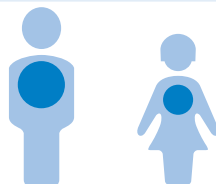
**VSAK ŠESTI** je vsaj enkrat v življenju uporabil katero izmed prepovedanih drog ali novo psihoaktivno snov. Najbolj razširjena prepovedana droga je konoplja, sledijo ji ekstazi ali amfetamin, kokain in heroin

## **VSAK PETI**

uporablja kakršnokoli kombinacijo<sup>2</sup> tobaka, alkohola (čezmerno pitje, opijanje) ali konoplje

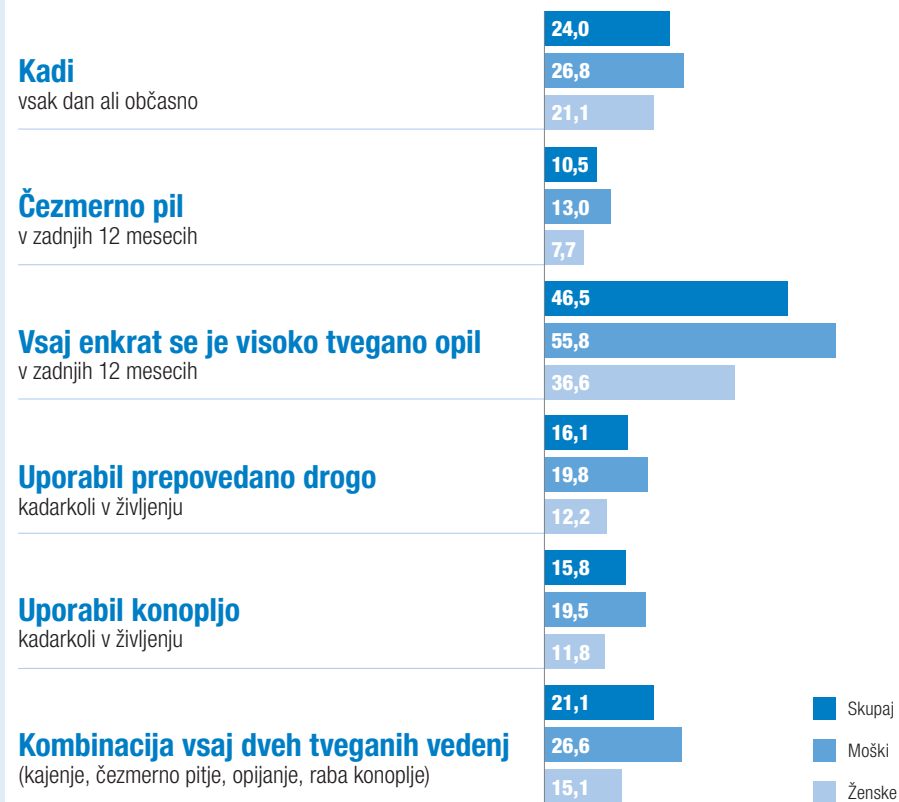
## **VIŠJI DELEŽ MOŠKIH KOT ŽENSK**

kadi ali čezmerno pije ali se opija ali uporablja prepovedane droge oziroma uporablja kombinacije.



V skupinah z nižjim socialno-ekonomskim položajem so deleži uporabe tobaka, čezmernega pitja alkohola in nadaljevanja uporabe konoplje<sup>3</sup> višji kot v skupinah z višjim socialno-ekonomskim položajem.

## PREBIVALCI SLOVENIJE, STARI 15–64 LET



**Slika 1:** Razširjenost uporabe tobaka, alkohola in prepovedanih drog med prebivalci, starimi 15–64 let, skupaj in po spolu

- <sup>1</sup> Visoko tvegano opijanje je pitje šest meric alkohola ali več ob eni priložnosti za moške in štiri merice alkohola ali več ob eni priložnosti za ženske.
- <sup>2</sup> Uporaba tobaka, alkohola, konoplje v kombinacijah je lahko potekala istočasno ob eni priložnosti ali pa ob različnih priložnostih.
- <sup>3</sup> Prebivalce, ki nadaljujejo uporabo konoplje, smo opredelili kot tiste, ki so konopljo uporabili v zadnjih 12 mesecih, med vsemi, ki so konopljo uporabili kadarkoli v življenju.

# TOBAK

## PREBIVALCI SLOVENIJE, STARI 15–64 LET

**24 %** jih kadi tobak

**23 %** je bivših kadilcev

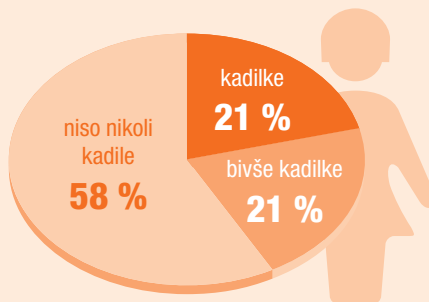
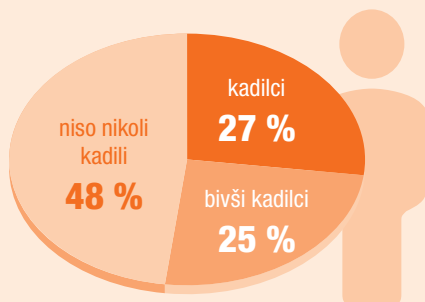
**53 %** je takih, ki nikoli v življenju niso kadili

Delež kadilcev je  
**VIŠJI MED MOŠKIMI**  
kot ženskami.



### MOŠKI 15–64

### ŽENSKE 15–64



Slika 2: Razširjenost uporabe tobaka med moškimi in ženskami v starosti 15–64 let



Skupine prebivalcev, ki opuščajo kajenje v nižjem deležu, so moški in ženske, stari 15–24 let, šolajoči se moški in ženske, najmanj izobraženi moški in ženske ter moški in ženske, ki živijo brez partnerja.

# TOBAK

## PRISOTNE SO ZNATNE SOCIALNO-EKONOMSKE NEENAKOSTI V KAJENJU

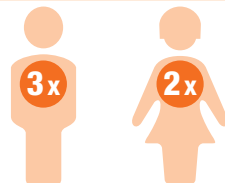
**Prebivalci z nižjim socialno-ekonomskim položajem ter tisti z večjim številom kazalnikov nizkega socialno-ekonomskega položaja bolj verjetno kadijo, so bolj verjetno kadili kadarkoli v življenju in manj verjetno opustili kajenje.**

Socialno-ekonomske neenakosti v kajenju so izrazitejše med moškimi kot ženskami. Izrazitejše so med mlajšimi (25–44 let) kot starejšimi prebivalci (45–64 let), kar kaže na povečevanje neenakosti v zadnjem obdobju.

## STAROSTNA SKUPINA 25–44 LET



**Med moškimi z najnižjo izobrazbo je delež kadilcev 3-krat višji kot med tistimi z najvišjo izobrazbo, med ženskami pa 2-krat višji.**

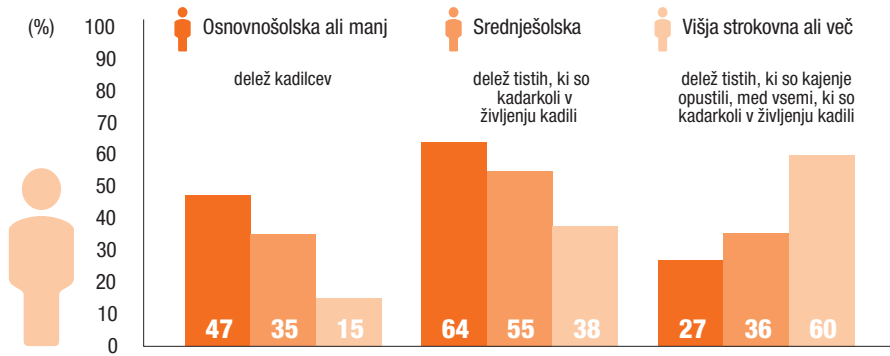


Delež tistih, ki so kadarkoli v življenju kadili, je med moškimi z najnižjo izobrazbo več kot 2-krat višji kot med tistimi z najvišjo izobrazbo, med ženskami pa 1,5-krat višji.

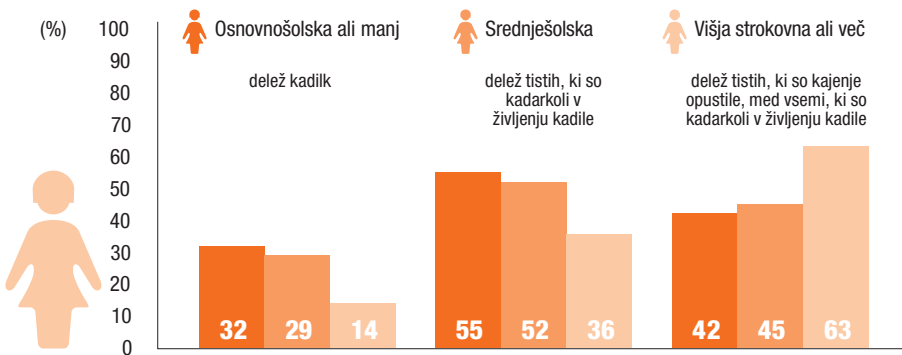
Delež prebivalcev, ki so v preteklosti kadili, potem pa kajenje opustili, je med moškimi z najnižjo izobrazbo več kot 2-krat nižji kot med moškimi z najvišjo izobrazbo, med ženskami pa 1,5-krat nižji.



## MOŠKI 25–44



## ŽENSKE 25–44



Slika 3: Deleži kadilcev glede na stopnjo izobrazbe med moškimi in ženskami v starosti 25–44 let

# ALKOHOL

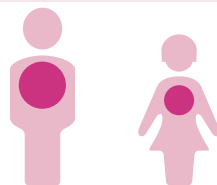
## PREBIVALCI SLOVENIJE, STARI 15–64 LET

**68 %** jih zmerno pije

**11 %** jih čezmerno pije\*

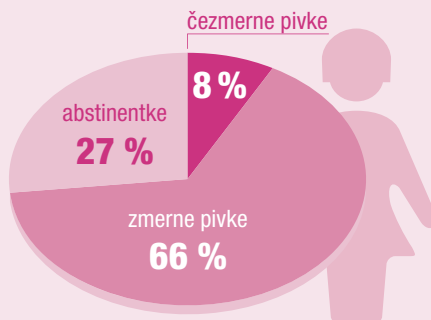
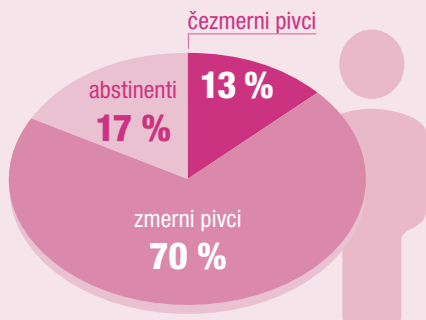
**21 %** je abstinentov

Delež čezmernih pivcev je  
**VIŠJI MED MOŠKIMI\***  
kot ženskami.

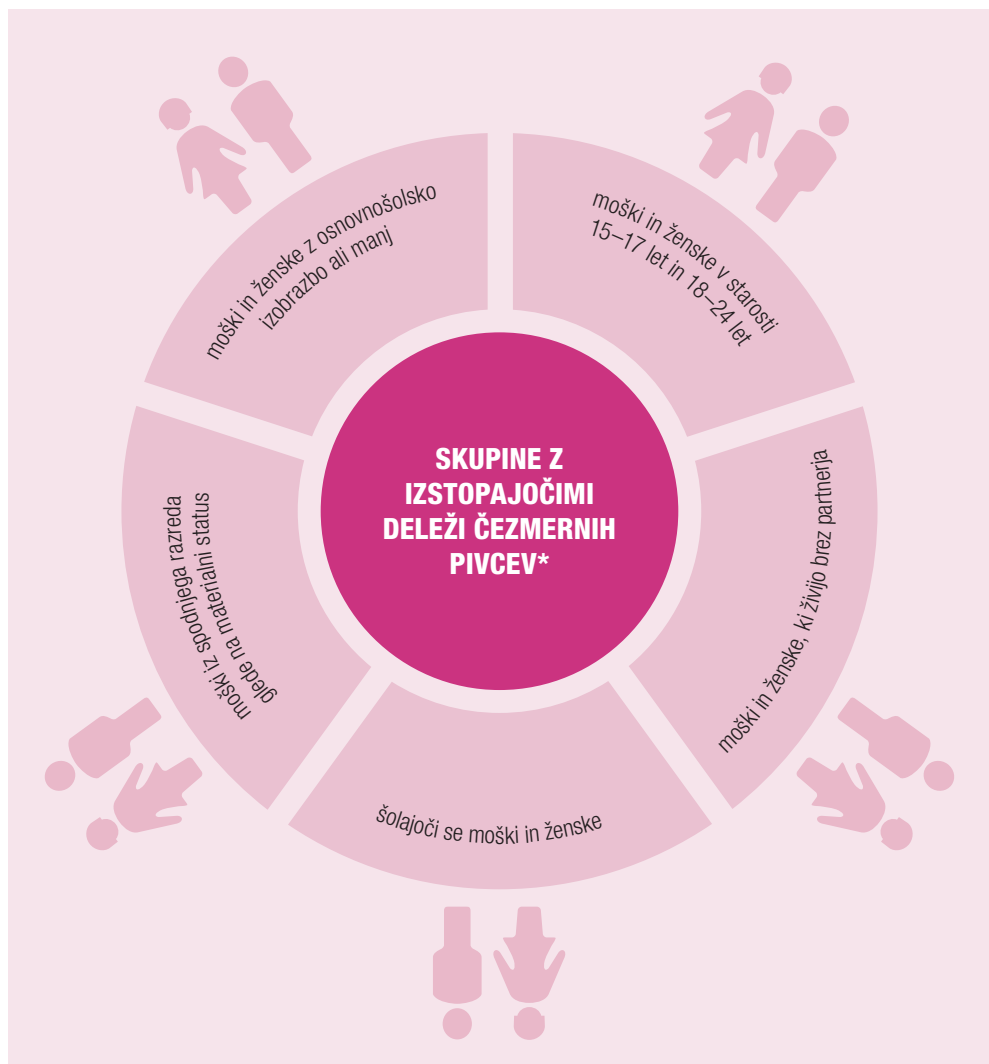


### MOŠKI 15–64

### ŽENSKE 15–64



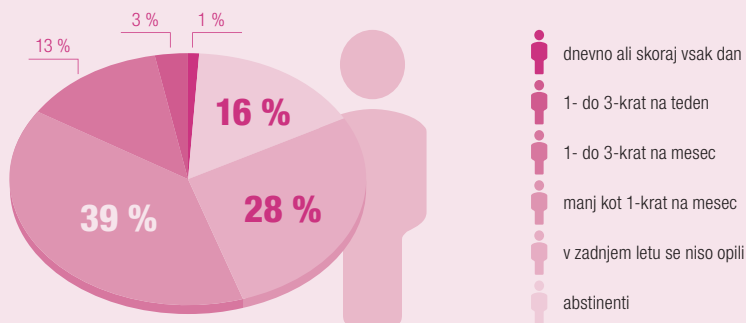
**Slika 4:** Deleži abstinentov, zmernih in čezmernih pivcev med moškimi in ženskami v starosti 15–64 let



\* Mladoletne osebe, ki pijejo alkohol, so opredeljene kot čezmerni pivci.

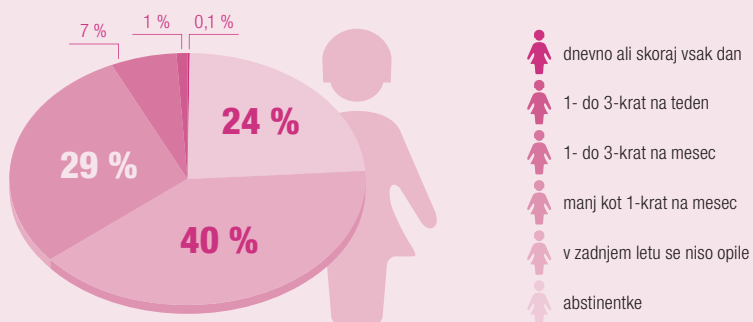
# ALKOHOL OPIJANJE

## MOŠKI 15–64



**Slika 5.1:** Deleži moških v starosti 15–64 let glede na pogostost visoko tveganega opijanja ob eni priložnosti v zadnjih 12 mesecih.

## ŽENSKÉ 15–64



**Slika 5.2:** Deleži žensk v starosti 15–64 let glede na pogostost visoko tveganega opijanja ob eni priložnosti v zadnjih 12 mesecih.

V zadnjih dvanajstih mesecih se je vsaj enkrat visoko tvegano opilo 47 % prebivalcev Slovenije, starih 15–64 let. Delež tistih, ki so se v zadnjih dvanajstih mesecih vsaj enkrat visoko tvegano opili, je višji med moškimi kot ženskami.



**TVEGANO PIJE 48 % PREBIVALCEV (PIJE ČEZMerno IN/ALI SE JE V ZADNJIH DVANAJSTIH MESECIH VSAJ ENKRAT OPILO OB ENI PRILÓŽNOSTI).**

# ALKOHOL

## PRISOTNE SO ZNATNE SOCIALNO-EKONOMSKE NEENAKOSTI V PITJU ALKOHOLA

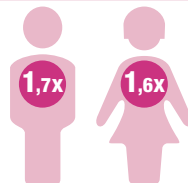
**Prebivalci Slovenije, stari 25–64 let, z nižjim socialno-ekonomskim položajem so bolj verjetno čezmerni pivci, tisti z višjim socialno-ekonomskim položajem pa se bolj verjetno visoko tvegano opijajo.**

Socialno-ekonomske neenakosti so prisotne pri moških in ženskah, pri mlajših in starejših prebivalcih. Socialno-ekonomske neenakosti v pitju alkohola so najizrazitejše pri izobrazbi. Med prebivalci z najnižjo izobrazbo je 3-krat višji delež abstinentov in 1,6-krat višji delež čezmernih pivcev ter 1,4-krat nižji delež oseb, ki so se v zadnjih 12 mesecih vsaj enkrat visoko tvegano opile ob eni priložnosti, v primerjavi s tistimi z najvišjo izobrazbo.

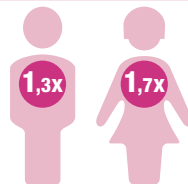
## STAROSTNA SKUPINA 25–64 LET



**Delež čezmernih pivcev je med moškimi z najnižjo izobrazbo 1,7-krat višji kot med tistimi z najvišjo izobrazbo, med ženskami z najnižjo izobrazbo pa 1,6-krat višji kot med tistimi s srednjo izobrazbo.**

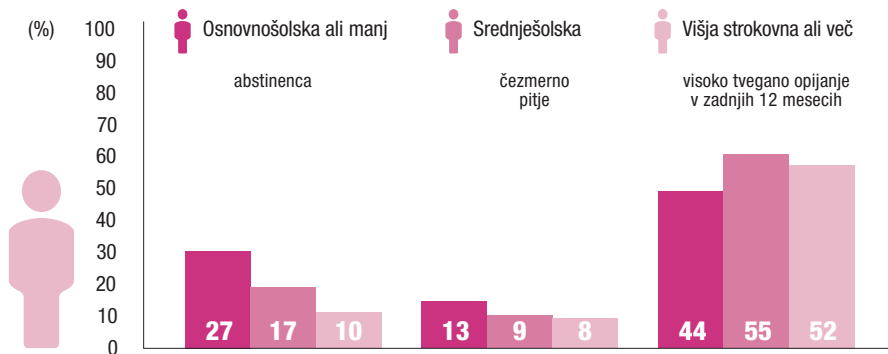


**Delež oseb, ki so se v zadnjih 12 mesecih vsaj enkrat visoko tvegano opile ob eni priložnosti, je med moškimi s srednjo izobrazbo 1,3-krat višji kot med tistimi z najnižjo izobrazbo, med ženskami z najvišjo izobrazbo pa 1,7-krat višji kot med najmanj izobraženimi.**

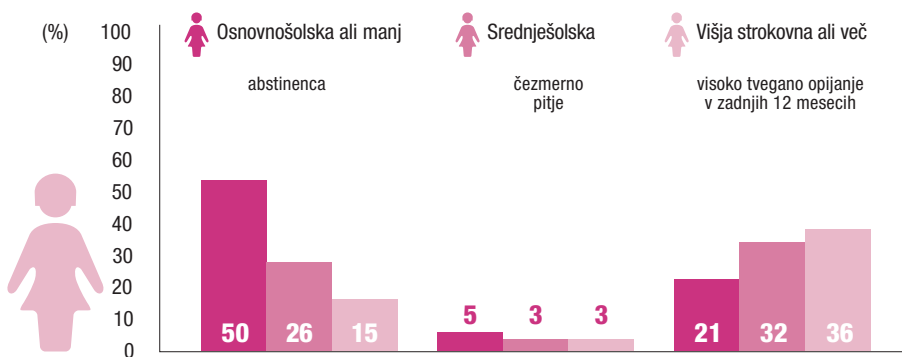


Med moškimi z najnižjo izobrazbo je delež abstinentov skoraj 3-krat višji kot med tistimi z najvišjo izobrazbo, med ženskami pa več kot 3-krat višji.

## MOŠKI 25–64



## ŽENSKE 25–64



**Slika 6:** Deleži abstinentov, čezmernih pivcev in oseb, ki so se v zadnjih 12 mesecih vsaj enkrat visoko tvegano opile ob eni priložnosti, glede na stopnjo izobrazbe med moškimi in ženskami, v starosti 25–64 let

# PREPOVEDANE DROGE

## PREBIVALCI SLOVENIJE, STARI 15–64 LET

**16 %** jih je prepovedano drogo uporabilo vsaj enkrat v življenju

**72 %**

tistih, ki so že kdaj uporabili prepovedano drogo, je uporabo opustilo

Delež uporabnikov prepovedanih drog je **VIŠJI MED MOŠKIMI** kot ženskami.

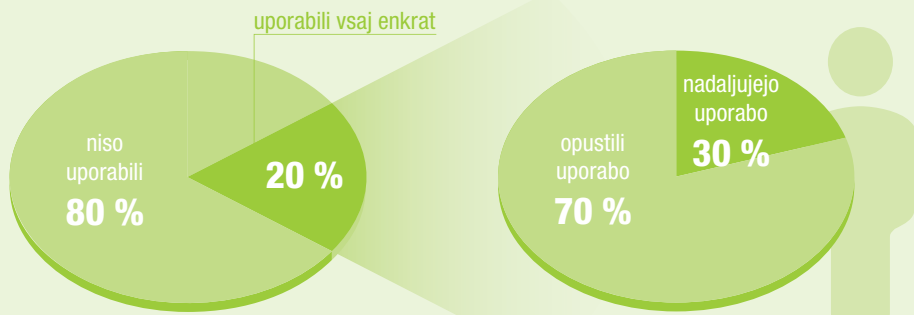


**Najbolj razširjena prepovedana droga med prebivalci Slovenije je konoplja**, sledijo ji ekstazi/amfetamin, kokain in heroin.

Starostno obdobje za začetek uporabe večine prepovedanih drog je **od 18. do 22. leta.**

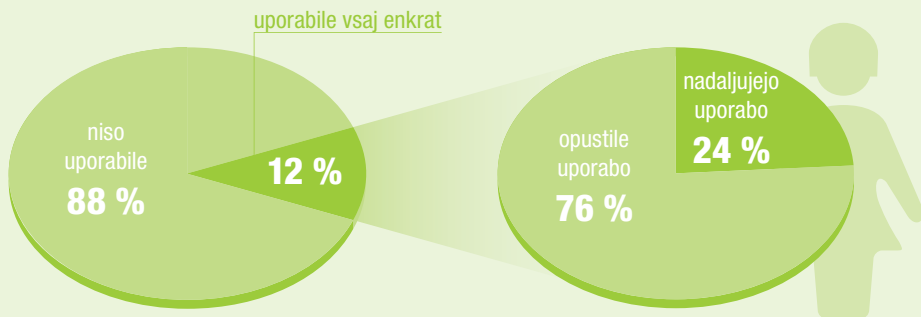


## MOŠKI 15–64



**Slika 7.1:** Delež uporabnikov prepovedanih drog kadarkoli v življenju in tistih med njimi, ki so uporabo nadaljevali v zadnjem letu, med moškimi v starosti 15–64 let

## ŽENSKE 15–64

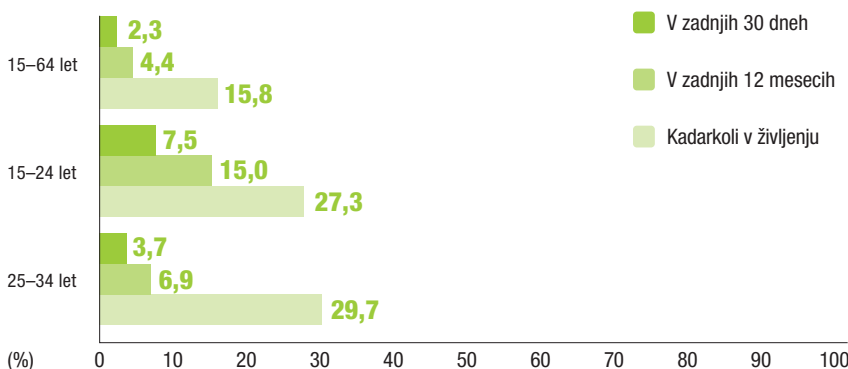


**Slika 7.2:** Delež uporabnic prepovedanih drog kadarkoli v življenju in tistih med njimi, ki so uporabo nadaljevale v zadnjem letu, med ženskami v starosti 15–64 let

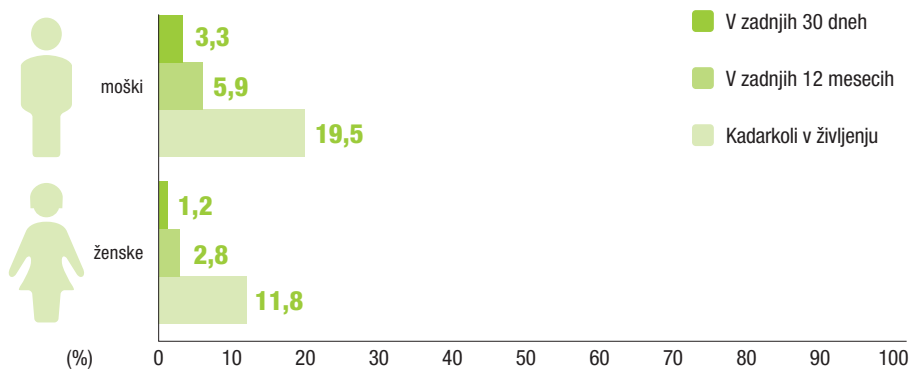
# PREPOVEDANE DROGE KONOPLJA

Uporaba konoplje je bolj razširjena med mlajšimi kot med starejšimi prebivalci Slovenije in med moškimi bolj kot med ženskami.

## RAZŠIRJENOST UPORABE KONOPLJE PO STAROSTNIH SKUPINAH



## RAZŠIRJENOST UPORABE KONOPLJE PO SPOLU



Slika 8: Delež uporabnikov konoplje kadarkoli v življenju, v zadnjih 12 mesecih in v zadnjih 30 dneh po starostnih skupinah ter po spolu

**Povprečna starost ob prvi uporabi konoplje je 18 let.**



Pri uporabi konoplje v zadnjih 12 mesecih in v zadnjih 30 dneh<sup>4</sup> v primerjavi z uporabo konoplje kadarkoli v življenju pri izstopajočih skupinah opazimo nekatere razlike: pri starosti izstopa najmlajša skupina prebivalcev v starosti 15–24 let, po izobrazbi izstopajo prebivalci s srednješolsko izobrazbo ali manj, po statusu aktivnosti poleg šolajočih se izstopajo tudi brezposelni, pri materialnem statusu pa ne izstopa noben razred.

<sup>4</sup> Pri kazalnikih uporabe konoplje v zadnjih 12 mesecih in zadnjih 30 dneh zaradi majhnih deležev prikaz izstopajočih skupin po spolu ni možen. 17

# PREPOVEDANE DROGE KONOPLJA

## PRISOTNE SO ZNATNE SOCIALNO-EKONOMSKE NEENAKOSTI V UPORABI KONOPLJE



**Konopljo bolj verjetno vsaj enkrat v življenju uporabijo tisti prebivalci, stari 15–34 let, ki so najvišje izobraženi, iz zgornjega razreda glede na materialni status, brezposelni in tisti, ki ne živijo s partnerjem.**

**Prebivalci z nižjim socialno-ekonomskim položajem in tisti z večjim številom kazalnikov nizkega socialno-ekonomskega položaja bolj verjetno nadaljujejo uporabo konoplje.**

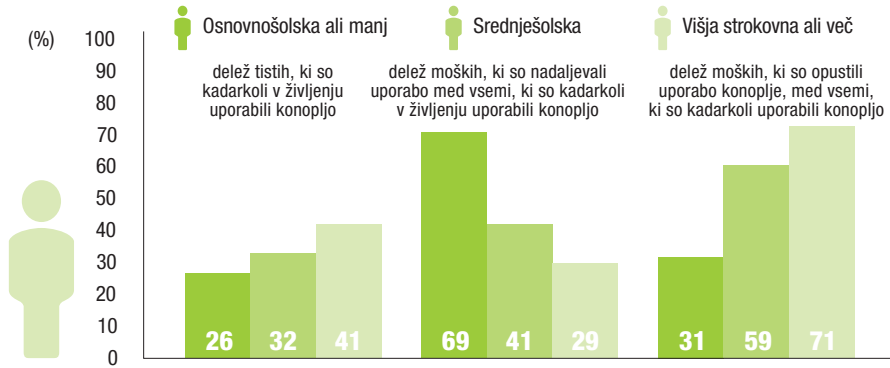
Socialno-ekonomske neenakosti so večinoma najbolj izrazite glede na izobrazbo; izrazitejše so med ženskami kot med moškimi v starosti 15–34 let.

Med najvišje izobraženimi moškimi je **delež uporabe konoplje** kadarkoli v življenju 1,5-krat višji kot med najnižje izobraženimi, pri ženskah je 1,8-krat višji.

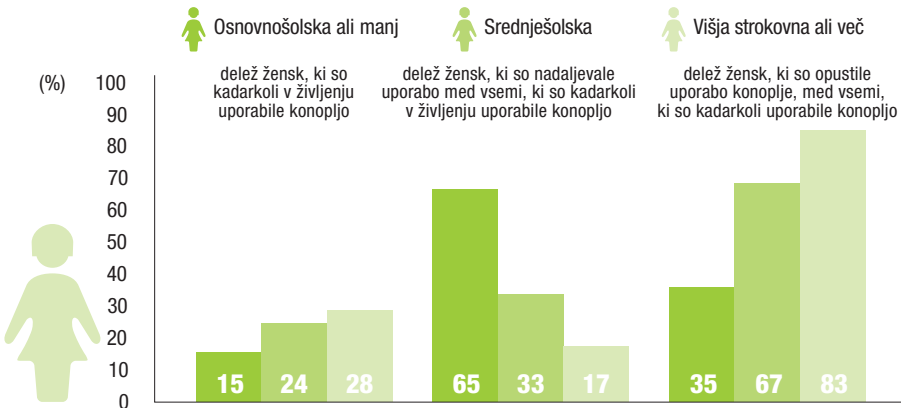
**Delež tistih, ki nadaljujejo** uporabo konoplje, med vsemi, ki so kadarkoli uporabili konopljo, je med najnižje izobraženimi moškimi 2,4-krat višji kot med najvišje izobraženimi, pri ženskah je 3,8-krat višji.

**Delež tistih, ki opuščajo** uporabo konoplje, med vsemi, ki so kadarkoli uporabili konopljo, je med najvišje izobraženimi moškimi in ženskami 2,3-krat višji kot med najnižje izobraženimi.

## MOŠKI 15–34



## ŽENSKE 15–34



**Slika 9:** Delež uporabnikov konoplje kadarkoli v življenju in tistih med njimi, ki so nadaljevali uporabo v zadnjem letu ali opustili uporabo konoplje, glede na stopnjo izobrazbe med moškimi in ženskami v starosti 15–34 let

# KOMBINACIJE UPORABE TOBAKA, ALKOHOLA IN KONOPLJE

## PREBIVALCI SLOVENIJE, STARI 15–64 LET

42 %

jih trenutno ne kadi, v zadnjih 12 mesecih ni čezmerno pilo ali se vsaj enkrat tvegano opilo ter v zadnjih 12 mesecih ni uporabilo konoplje

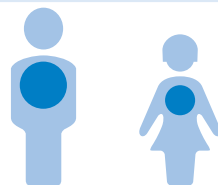
37 %

jih poroča o enem od opazovanih tveganih vedenj\*

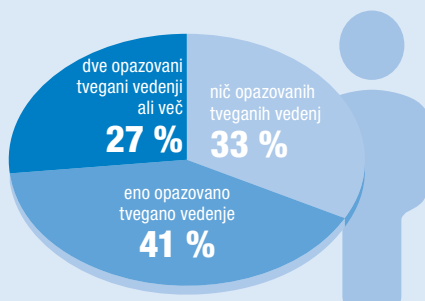
21 %

jih poroča o dveh opazovanih tveganih vedenjih\* ali več (kombinacija)

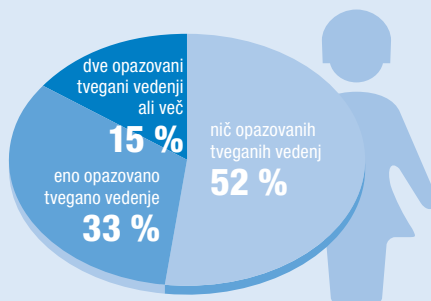
Delež uporabnikov kombinacij je  
**VIŠJI MED MOŠKIMI**  
kot ženskami.



### MOŠKI 15–64



### ŽENSKE 15–64



Slika 10: Deleži moških in žensk v starosti 15–64 let glede na število opazovanih tveganih vedenj\*



\* Med opazovana tvegana vedenja sodijo kajenje, čezmerno pitje v zadnjih 12 mesecih, tvegano opijanje vsaj enkrat v zadnjih 12 mesecih in uporaba konoplje v zadnjih 12 mesecih. Če posameznik poroča o dveh ali več opazovanih tveganih vedenjih, govorimo o kombinacijah uporabe tobaka, alkohola in konoplje oziroma o uporabnikih kombinacij.

# KOMBINACIJE UPORABE TOBAKA, ALKOHOLA IN KONOPLJE

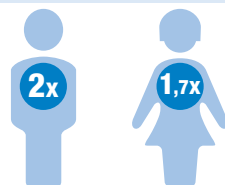
**Tudi v razširjenosti kombinacij (trenutno kajenje, čezmerno pitje v zadnjih 12 mesecih, opijanje vsaj enkrat v zadnjih 12 mesecih, uporaba konoplje vsaj enkrat v zadnjih 12 mesecih) se kažejo socialno-ekonomske neenakosti.**

Prebivalci z nižjo izobrazbo bolj verjetno uporabljajo kombinacije kot tisti z višjo.

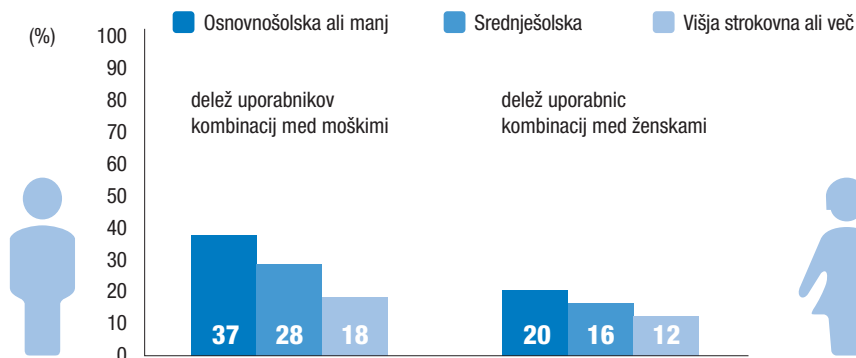
## STAROSTNA SKUPINA 15–64 LET



**Med moškimi z najnižjo izobrazbo je delež uporabnikov kombinacij 2-krat višji kot med tistimi z najvišjo izobrazbo, med ženskami te starosti pa 1,7-krat višji.**



## MOŠKI IN ŽENSKE 15–64



**Slika 11:** Delež uporabnikov kombinacij glede na stopnjo izobrazbe med moškimi in ženskami v starosti 15–64 let





Nacionalni inštitut za javno zdravje (NIJZ) je osrednja nacionalna ustanova, katere glavni namen je proučevanje, varovanje in zviševanje ravni zdravja prebivalstva Republike Slovenije s pomočjo ozaveščanja prebivalstva in drugih preventivnih ukrepov. Poleg osrednje vloge v dejavnosti javnega zdravja v Sloveniji se NIJZ aktivno vključuje tudi v mednarodne projekte, ki pokrivajo različna področja zdravja in splošnih javnozdravstvenih problemov prebivalstva. NIJZ predstavlja tudi ekspertno raven za podporo odločitvam, ki jih sprejema država na nacionalnem in lokalnem nivoju in ki imajo posreden ali neposreden vpliv na zdravje.

### **Nacionalni inštitut za javno zdravje**

Trubarjeva cesta 2

1000 Ljubljana

Telefon: + 386 1 2441 400

Faks: + 386 1 2441 447

[www.nijz.si](http://www.nijz.si),

Naslov za e-pošto: [info@nijz.si](mailto:info@nijz.si)

Podatkovni portal



Nacionalni inštitut  
za **javno zdravje**



UPORABA TOBAKA, ALKOHOLA IN PREPOVEDANIH DROG MED PREBIVALCI SLOVENIJE  
TER NEENAKOSTI IN KOMBINACIJE TE UPORABE

Avtorice: Helena Koprivnikar, Maja Zorko, Marjetka Hovnik Keršmanc, Andreja Drev

Oblikovanje: Gorazd Učakar

Lektura: Nuša Mastnak

Izdajatelj: Nacionalni inštitut za javno zdravje, Trubarjeva cesta 2, 1000 Ljubljana

Kraj in leto izida: Ljubljana 2016

Elektronski vir.

Spletni naslov: <http://www.nijz.si/>

Povzeto po publikaciji:

Koprivnikar H, Zorko M, Drev A, Hovnik Keršmanc M, Kvaternik I, Macur M. Uporaba tobaka, alkohola in prepovedanih drog med prebivalci Slovenije ter neenakosti in kombinacije te uporabe. Ljubljana: Nacionalni inštitut za javno zdravje, 2015.

Raziskavo »Anketa o tobaku, alkoholu in drugih drogah« je financiralo Ministrstvo za zdravje.

Zaščita dokumenta

© 2015 NIJZ

Vse pravice pridržane. Reprodukcijska po delih ali v celoti na kakršenkoli način in v kateremkoli mediju ni dovoljena brez pisnega dovoljenja avtorja. Kršitve se sankcionirajo v skladu z avtorsko, pravno in kazensko zakonodajo.



**NIJZ**

Nacionalni inštitut  
za **javno zdravje**