

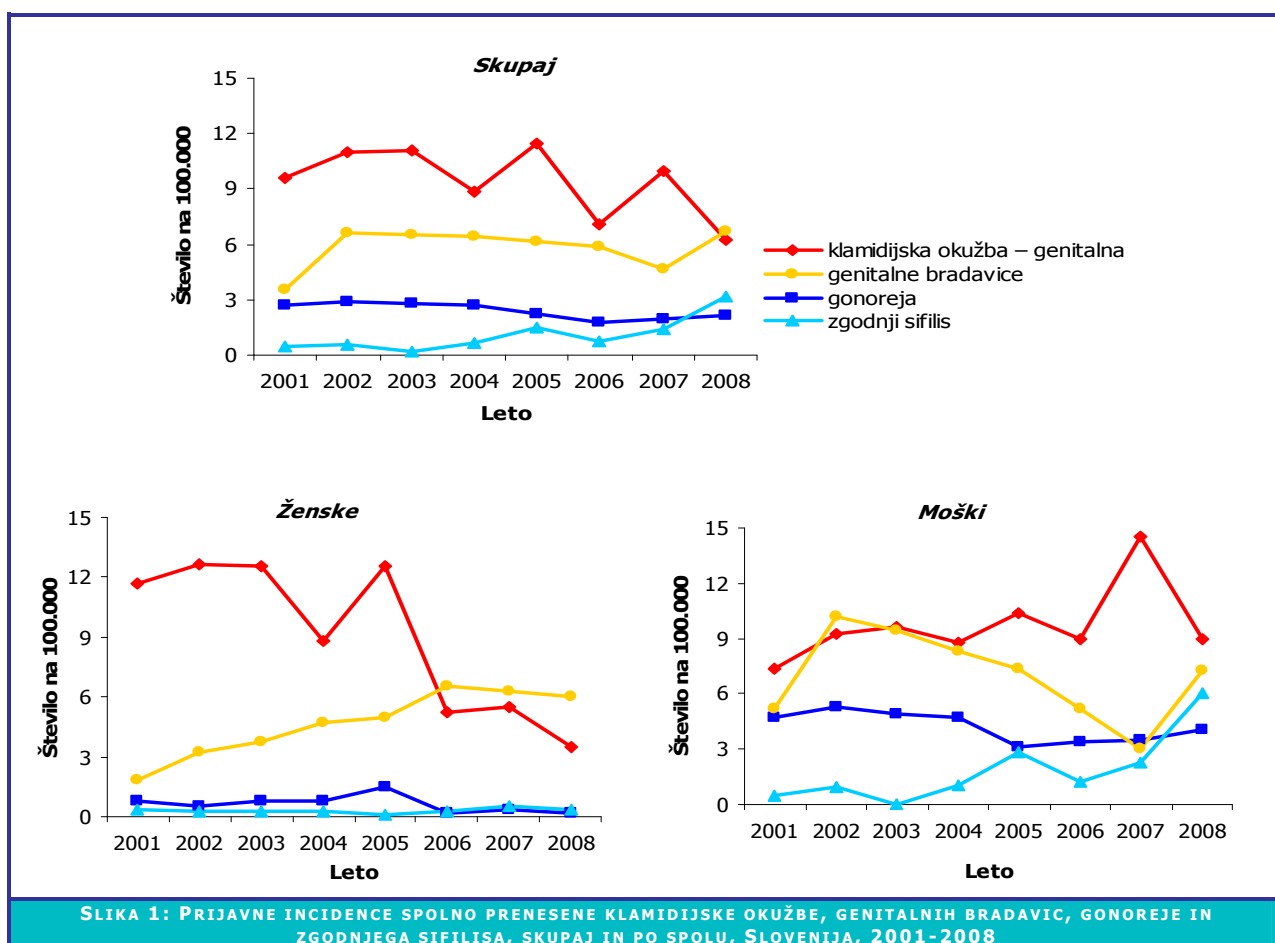


1. TEMA MESECA: SPOLNO PRENESENE OKUŽBE

I. KLAVS; N. BERGANT

Breme spolno prenesenih okužb (SPO) v Sloveniji je veliko, predvsem dveh najpogostejših SPO: okužbe z bakterijo *Chlamydia trachomatis* (klamidijske okužbe) in okužbe s humanimi virusi papiloma (HPV).

Podatki za zadnjih osem let so prikazani na Sliki 1.

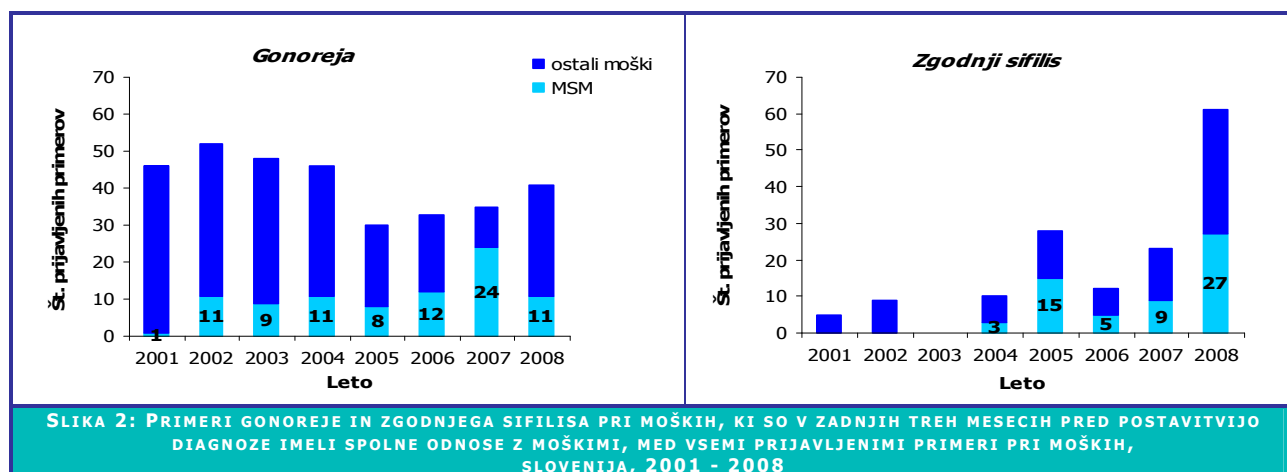


Spolno prenesene klamidijske okužbe so najpogosteje prijavljene bakterijske SPO. V letu 2008 je bilo prijavljenih 127 primerov (6,2/100.000 prebivalcev), kar dobrih 30 odstotkov manj primerov kot v letu 2007 (Slika 1). Podatki o prijavi incidenci močno podcenjujejo breme okužb v prebivalstvu. Zanesljive ocene o bremenu klamidijske okužbe smo pridobili z nacionalno prečno raziskavo, ki je bila izvedena leta 2000 na verjetnostnem vzorcu Slovencev, starih 18-49 let. Ocenili smo, da je skupaj okuženih približno 22.300 žensk in moških, največ med 20-24 let starimi. Klamidijska okužba pogosto poteka brez bolezenskih težav in znakov. Nezdravljena okužba lahko napreduje v resne pozne posledice, kot so vnetja v mali medenici, zunajmaternična nosečnost in neplodnost pri ženskah. Ker v Sloveniji opravimo relativno malo laboratorijskih preiskav na klamidijsko okužbo, številne okužbe ostanejo neprepoznane, ter tako zamujamo priložnosti za zdravljenje in preprečevanje poznih posledic, predvsem posledic za rodno zdravje žensk.

Več kot polovica spolno aktivnih oseb naj bi se tekom življenja okužila z vsaj enim spolno prenesenim genotipom HPV. Velika večina teh okužb spontano mine, redke pa lahko trajajo dolgo in privedejo do različnih bolezenskih sprememb. Raziskave so pokazale, da je dolgotrajna okužba z vsaj enim od najmanj 15 visoko rizičnih (onkogenih) genotipov HPV nujen vzrok za nastanek raka materničnega vratu. Več kot 70% raka materničnega vratu povzročajo dolgotrajne okužbe z genotipoma HPV 16 in 18. Okužbe z visoko rizičnimi genotipi HPV pa so povezali tudi z rakom zadnjika, penisa, nožnice in ženskega zunanega spolovila in rakom v ustni votlini. Dva med nizkorizičnimi (neonkogenimi) genotipi HPV (6 in 11) povzročata skoraj vse genitalne bradavice. Genitalne bradavice so najpogosteje prijavljene virusne SPO v Sloveniji. V letu 2008 je bilo v Sloveniji prijavljenih 136 primerov genitalnih bradavic (4,7/100.000 prebivalcev), 40 odstotkov več kot v letu 2007 in tudi največ v obdobju zadnjih osmih let (Slika 1). Podatki o prijavnici incidenci genitalnih bradavic zagotovo močno podcenjujejo breme genitalnih bradavic v prebivalstvu. Relativno zanesljive ocene o bremenu genitalnih bradavic smo pridobili z nacionalno prečno raziskavo, ki je bila izvedena leta 2000 na verjetnostnem vzorcu Slovencev. Približno 1.220 Slovenk in 1.130 Slovencev starih 40-49 let je že imelo genitalne bradavice.

V letu 2008 je bilo prijavljenih 43 primerov gonoreje (2,1/100.000 prebivalcev), deset odstotkov več primerov kot v letu 2007 (Slika 1). Podatki o prijavnici incidenci podcenjujejo breme okužb v prebivalstvu. Breme gonoreje je nesorazmerno veliko pri moških, ki imajo spolne odnose z moškimi (Slika 2).

V letu 2008 je bilo prijavljenih 65 primerov zgodnjega sifilisa (3,2/100.000 prebivalcev), kar predstavlja 130 odstotno povišanje prijavnice incidence v primerjavi z letom 2007 (Slika 1). Porast je predvsem posledica povečanega števila primerov med moškimi. Breme zgodnjega sifilisa je bilo nesorazmerno veliko pri moških, ki imajo spolne odnose z moškimi (Slika 2). V letu 2008 je bilo med 65 prijavljenimi primeri pri moških 27 primerov, kjer so okuženi navedli podatek o najmanj enem moškem spolnem partnerju v treh mesecih pred postavitvijo diagnoze, od tega jih je bilo kar 17 znano okuženih s HIV.



Za bolj poučene javno zdravstvene odločitve glede preprečevanja in obvladovanja SPO v Sloveniji bomo morali epidemiološko spremljanje dopolniti in izboljšati. Poleg zajetja podatkov, ki jih na osnovi zakonske obveze posredujejo zdravniki, ki so postavili diagnozo, moramo popolnost in hitrost zajetja podatkov izboljšati z vzpostavitvijo laboratorijskega epidemiološkega spremljanja, ki bo vključevalo prijavljanje vseh diagnosticiranih SPO.

Ker je breme nekaterih SPO, predvsem sifilisa in gonoreje, nesorazmerno veliko med moškimi, ki imajo spolne odnose z moškimi, je promocija odgovorne in varnejše spolnosti, vključno s promocijo uporabe kondoma, še posebno pomembna v tej skupini.

Javno zdravstveni pristop k obvladovanju SPO vključuje tudi promocijo pravočasnega iskanja zdravstvene pomoči. Bolnikom z znaki SPO in težavami zaradi njih bi morali omogočiti dostop do specialističnega zdravljenja brez napotitve.

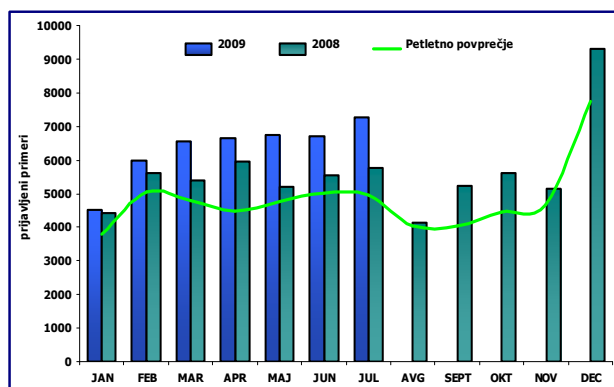
Ker je izrazito poraslo število primerov zgodnjega sifilisa med s HIV okuženimi moškimi, ki imajo spolne odnose z moškimi, moramo okuženim s HIV poleg kakovostnega zdravljenja zagotoviti tudi svetovanje za varnejšo spolnost in podporo pri obveščanju partnerjev.

2. STANJE V SLOVENIJI

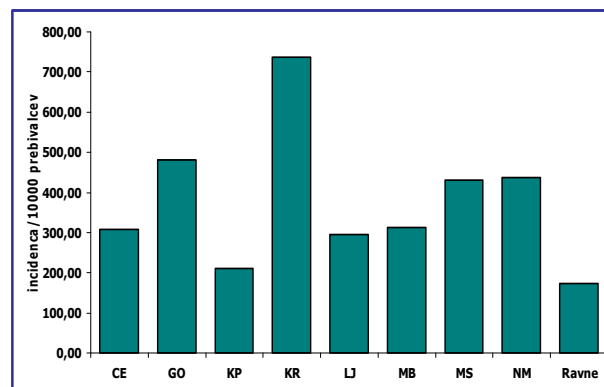
M. PRAPROTIK, E. GRILC

2.1. PRIJAVLJENE NALEZLJIVE BOLEZNI V ČASU MED 1. IN 31. JULIJEM 2009

V juliju 2009 smo na Inštitutu za varovanje zdravja zabeležili 7286 prijav nalezljivih bolezni, to je 9% več kot v juniju 2009, 21% več kot v enakem obdobju v letu 2008 ter 47% več od 5-letnega povprečja (Slika 3). Stopnja obolevnosti je znašala 360,8/100000 prebivalcev, najvišja je bila v kranjski regiji (736,4/100000), sledijo goriška in novomeška regija, najnižjo stopnjo obolevnosti pa smo zabeležili v ravnski regiji (172,6/100000) (Slika 4). V število prijavljenih primerov niso zajeti AIDS, spolno prenosljive okužbe (razen hepatitisev), tuberkuloza ter pljučnice (MKB-10:J12-J18).



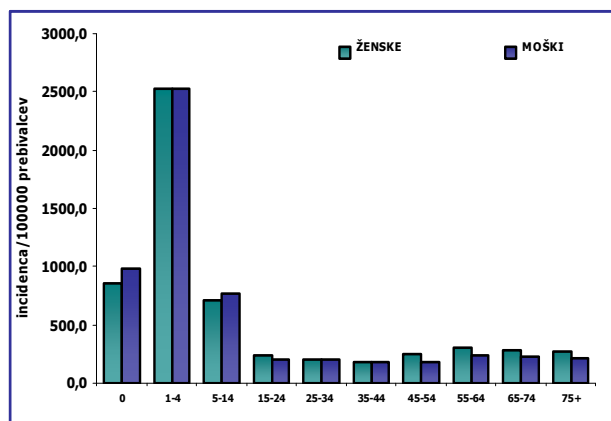
SLIKA 3: PRIJAVLJENE NALEZLJIVE BOLEZNI PO MESECIH, SLOVENIJA, 2008-2009 TER PETLETNO POVPREČJE



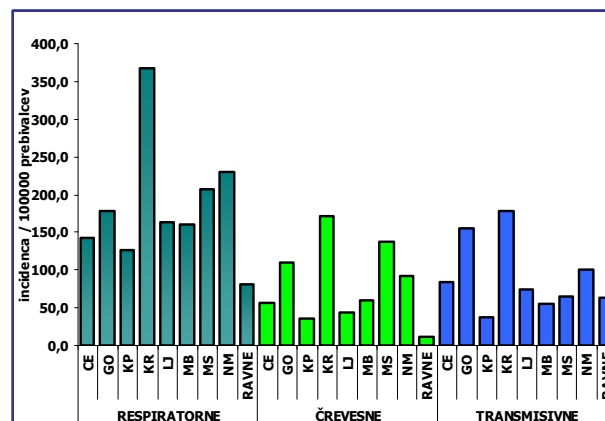
SLIKA 4: INCIDENČNA STOPNJA PRIJAVLJENIH NALEZLJIVIH BOLEZNI PO REGIJAH, SLOVENIJA, JULIJ 2009

Med 7286 prijavljenimi primeri je bilo 52% bolnikov (3786) ženskega spola in 48% (3500) moškega. 3407 (47%) obolelih so bili otroci v starosti do 14 let, najvišja prijavna incidenčna stopnja je bila v starostni skupini od 1 do 4 let (2527,6/100000 prebivalcev), najnižja pa v starostni skupini od 35 do 44 let (177,7/100000 prebivalcev) (Slika 5).

V mesecu juliju smo prejeli največ prijav Lymške borelioze (1634), sledijo norice (1452), gastroenteritis neznane etiologije (895), akutni tonzilitis (725) ter zoster (320).



SLIKA 5: INCIDENČNA STOPNJA PRIJAVLJENIH NALEZLJIVIH BOLEZNI PO SPOLU IN STAROSTI, SLOVENIJA, JULIJ 2009



SLIKA 6: INCIDENČNA STOPNJA PRIJAVLJENIH NALEZLJIVIH BOLEZNI PO SKUPINAH IN REGIJAH, SLOVENIJA, JULIJ 2009

RESPIRATORNE NALEZLJIVE BOLEZNI

Respiratorne nalezljive bolezni so predstavljale 51% vseh prijavljenih bolezni v mesecu juliju. Na prvem mestu so bile norice, sledita akutni tonzilitis ter zoster.

Stopnja obolevnosti je znašala 182,5/100000 prebivalcev, najvišja je bila v kranjski regiji (367,9/100000 prebivalcev), najnižja pa v ravnski (81,5/100000 prebivalcev) (Slika 6).

TABELA 1: NAJPOGOSTEJE PRIJAVLJENE NB V MESECU JULIJU, PO SKUPINAH NALEZLJIVIH BOLEZNI, PRIMERJAVA Z JUNIJEM 2009 TER ENAKIM OBDOBJEM LETA 2008

SKUPINE NALEZLJIVIH BOLEZNI	NAJPOGOSTEJE PRIJAVLJENE NALEZLJIVE BOLEZNI	JUL. 08	JUN. 09	JUL. 09
*RESPIRATORNE (3686 PRIJAV – 51%)	NORICE	806	1875	1452
	AKUTNI TONZILITIS	525	882	725
	ZOSTER	280	262	320
ČREVESNE (1439 PRIJAV – 20%)	GASTROENTERITIS NEZNANE ETIOLOGIJE	908	771	895
	ENTERITIS POVZROČEN S CAMPYLOBACTROM	113	99	114
	NEOPREDELJENA VIRUSNA ČREVESNA INFEKCIJA	110	81	103
TRANSMISIVNE (1726 PRIJAV – 24%)	LYMSKA BORELIOZA	1183	939	1634
	KME	74	47	89
	MALARIJA	0	0	2

ČREVESNE NALEZLJIVE BOLEZNI

20% prijav vseh nalezljivih bolezni so predstavljale črevesne nalezljive bolezni. Največ je bilo prijav gastroenteritisa neznane etiologije, sledijo enteritis, povzročen s kampilobaktrom ter neopredeljena virusna črevesna infekcija (Tabela 1).

V mesecu juliju je bila najvišja stopnja incidence črevesnih obolenj zabeležena v kranjski regiji, 171,0/100000 prebivalcev, najnižja pa v ravnski, 10,9/100000 prebivalcev. Skupna incidenčna stopnja je znašala 71,3/100000 prebivalcev (Slika 6).

*Z mesecem junijem ne vključujemo več pljučnic (MKB-10: J12 – J18) med respiratorne nalezljive bolezni v CNB novicah.

TRANSMISIVNE NALEZLJIVE BOLEZNI

V mesecu juliju smo zabeležili 1726 primerov transmisivnih bolezni oz. bolezni, ki jih prenaša mrčes oziroma 24% vseh julijskih prijav. V večini primerov gre za Lymsko boreliozo ter 89 primerov klopnega meningoencefalitisa. Prejeli smo tudi dve prijavi importirane malarije; ženska, stara 23 let, ki je potovala po Afriki ter 24-letni moški, ki je potoval po Pakistanu. (Tabela 1).

2.2. PRIJAVLJENI IZBRUHI NALEZLJIVIH BOLEZNI, SLOVENIJA, 2009

V letu 2009 so regijski zavodi prijavili 31 izbruhov nalezljivih bolezni.

TABELA 3: PRIJAVLJENI IZBRUHI NALEZLJIVIH BOLEZNI V LETU 2009

ZZV	ZAJETO PODROČJE OZ. POPULACIJA	ZAČETEK	KONEC	POVZROČITELJ	VRSTA IZBRUHA	I*	Z*	H*	U*	S*	M*	Ž*	N*	VIR OKUŽBE
KR	BOLNIŠNICA	31.12.2009	16.1.2009	NOROVIRUS	KONTAKTNI	328	45	0	0	0	22	23	0	BOLNIK
NM	DOM STAREJŠIH OBČANOV	1.1.2009	31.1.2009	NOROVIRUS	KONTAKTNI	507	138	0	0	0	33	105	0	BOLNIK
CE	DOM STAREJŠIH OBČANOV	3.1.2009	19.1.2009	NOROVIRUS	KONTAKTNI		42	0	0	0	13	29	0	NEZNAN
LJ	BOLNIŠNICA	4.1.2009	13.1.2009	NOROVIRUS	KONTAKTNI	67	19	0	0	0	7	12	0	BOLNIK
KR	DOM STAREJŠIH OBČANOV	5.1.2009	20.1.2009	NOROVIRUS	KONTAKTNI	316	85	0	0	0	23	62	0	BOLNIK
LJ	DOM STAREJŠIH OBČANOV	8.1.2009	18.1.2009	NOROVIRUS	KONTAKTNI	168	31	0	0	0	6	20	5	BOLNIK
LJ	BOLNIŠNICA	12.1.2009	23.1.2009	NOROVIRUS	KONTAKTNI	60	20	0	0	0	3	17	0	BOLNIK
LJ	BOLNIŠNICA	16.1.2009	24.2.2009	NOROVIRUS	KONTAKTNI	70	34	0	0	0	10	24	0	NEZNAN
CE	ZDRAVILIŠČE	21.1.2009	11.2.2009	NOROVIRUS	KONTAKTNI		26	0	0	0	14	12	0	NEZNAN
LJ	VVO	10.2.2009	24.2.2009	VIRUS INFLUENCE A /H3	KAPLIČNI IN KONTAKTNI	31	16	5	0	0	9	7	0	BOLNIK
NM	ZDRAVILIŠČE	7.2.2009	19.3.2009	NOROVIRUS	KONTAKTNI	218	41	0	0	0	25	16	0	DOMNEVNO BOLNIK
KR	DRUŽINA	16.2.2009	16.2.2009	S. ENTERITIDIS	ALIMENTARNI	32	19	1	0	0	8	11	0	TORTA
MB	DOM STAREJŠIH OBČANOV	16.2.2009	1.4.2009	VIRUS INFLUENCE A	KAPLIČNI	192	98	16	5	0	19	79	0	NEZNAN
KR	BOLNIŠNICA	2.3.2009	20.3.2009	NOROVIRUS	KONTAKTNI	328	22	0	0	0	6	16	0	BOLNIK
MS	VVO	10.3.2009	MAREC	ŠKRLATINKA	KAPLIČNI	22	8	0	0	0	2	6	0	NEZNAN
LJ	ODJEMALCI KOSIL	15.3.2009	20.4.2009	S. ENTERITIDIS	ALIMENTARNI IN KONTAKTNI	230-250	42	17	1	0	15	27	0	NEZNAN
NM	GOSTINSKI OBRAT	15.3.2009	19.3.2009	S. ENTERITIDIS	ALIMENTARNI	36	8	1	0	0	4	4	0	VANILJEVA KREMA
MB	ŠOLA V NARAVI	19.3.2009	27.3.2009	NI DOKAZAN	NI UGOTOVLJEN	50	34	1	0	0	18	16	0	DOMNEVNO BOLNIK
KR	BOLNIŠNICA	26.3.2009	8.4.2009	NOROVIRUS	KONTAKTNI	710	11	0	0	0	6	5	0	BOLNIK
MS	OŠ	29.3.2009	APRIL	ŠKRLATINKA	KAPLIČNI	66	16	0	0	0	9	7	0	NEZNAN

KR	BOLNIŠNICA	16.4.2009	22.4.2009	NOROVIRUS	KONTAKTNI	328	19	0	0	0	7	12	0	NEZNAN
MB	HOTEL	18.4.2009	23.4.2009	NOROVIRUS	KONTAKTNI	44	11	1	0	0	0	0	11	BOLNIK
GO	GOSTINSKI OBRAT	10.4.2009	10.4.2009	STAPHYLOCOCCUS AUREUS	KONTAKTNI	90	13	1	0	0			0	NEZNAN
CE	ZDRAVILIŠČE	27.4.2009	29.4.2009	NI DOKAZAN	NI UGOTOVLJEN	18	0	0	0	0	11	7	0	NEZNAN
KR	DRUŽINA	3.5.2009	3.5.2009	S. ENTERITIDIS	ALIMENTARNI	13	9	1	0	0	4	5	0	VANILJEVA KREMA
KR	OŠ	10.5.2009	15.7.2009	BORDETELLA PERTUSSIS	KAPLIČNI	62	9	0	0	0	5	4	0	BOLNIK
KP	HOTEL	12.5.2009	16.5.2009	NOROVIRUS	KONTAKTNI	434	31	0	0	0	8	12	11	BOLNIK
KR	OŠ	20.5.2009	MAJ	DOMNEVNO NOROVIRUS	KONTAKTNI	318	29	0	0	0	14	15	0	DOMNEVNO BOLNIK
LJ	VVO	KONEC MAJA 2009	16.6.2009	ENTEROVIRUS	DOMNEVNO KONTAKTNI	165	17	12	0	0	12	5	0	BOLNIK
NM	VVO	30.6.2009	30.6.2009	NI DOKAZAN	BAKTERIJSKA ZASTRUPITEV S HRANO	36	20	1	0	0	12	8	0	DOMNEVNO MESNA OMAKA
NM	ZDRAVILIŠČE	14.7.2009	18.7.2009	NOROVIRUS	KONTAKTNI	370	36	1	0	0	14	22	0	BOLNIK

LEGENDA: * I – IZPOSTAVLJENIH; Z – ZBOLELIH; H – HOSPITALIZIRANIH; U – UMRLIH; S – SUMLJIVIH; M – MOŠKI; Ž – ŽENSKE; N – NEZNAN SPOL

2.3. PRIJAVLJENE NALEZLJIVE BOLEZNI PO DATUMU PRIJAVE, SLOVENIJA, JULIJ 2009

	REGIJA									JULIJ		
	CE	GO	KP	KR	LJ	MB	MS	NM	RAVNE	SKUPAJ	INCIDENCA/ 100 000 PREB.	SKUPAJ LETO 2009
A02.0 SALMONELNI ENTERITIS	9	7	1	5	49	17	3	11	0	102	5,05	332
A02.1 SALMONELNA SEPSA	0	0	0	0	1	1	0	0	0	2	0,10	6
A02.2 LOKALIZIRANE SALMONELNE INFEKCIJE	1	0	0	0	0	0	0	0	0	1	0,05	1
A03.3 GRİŽA (SH.SONNETI)	1	0	0	0	0	0	0	0	0	1	0,05	13
A04.0 INFEKCIJA Z ENTEROPATOGENO E.COLI	0	1	0	0	0	3	0	0	0	4	0,20	42
A04.1 INFEKCIJA Z ENTEROTOKSIGENO E.COLI	0	0	0	0	0	0	0	0	1	1	0,05	6
A04.3 INFEKCIJA Z ENTEROHEMORAGIČNO E.COLI	1	0	0	0	6	0	0	0	0	7	0,35	17
A04.4 ENTERITIS (E.COLI)	0	0	0	4	0	0	0	0	0	4	0,20	24
A04.5 ENTERITIS (CAMPYLOBACTER)	15	3	5	14	22	27	20	7	1	114	5,65	479
A04.6 ENTERITIS (YERSINIA ENTEROCOLITICA)	2	0	0	0	0	0	0	0	0	2	0,10	18
A04.7 ENTEROKOLITIS (CLOSTRIDIUM DIFFICILE)	1	0	1	1	0	0	0	0	0	3	0,15	24
A04.8 DRUGE OPREDELJENE ČREVESNE INF. (BAKTERIJSKE)	1	2	1	10	0	0	0	0	0	14	0,69	71
A04.9 ČREVESNA BAKTERIJSKA INFEKCIJA, NEOPREDELJENA	1	15	0	22	5	0	0	0	0	43	2,13	388
A05.4 ZASTRUPITEV S HRANO (BACILLUS CEREUS)	0	0	0	1	0	0	0	0	0	1	0,05	1
A05.9 BAKTERIJSKA ZASTRUPITEV S HRANO, NEOPREDELJENA	0	1	0	1	0	3	7	20	0	32	1,58	92
A06 AMEBIOZA	0	0	1	0	0	0	0	0	0	1	0,05	1
A07.1 LAMBLIOZA (GIARDIOZA)	0	0	0	0	0	0	0	1	0	1	0,05	4
A07.8 OPREDELJENE PROTOZOJSKE ČREVESNE BOLEZNI	0	0	0	1	0	0	0	0	0	1	0,05	1
A08.0 ROTAVIRUSNI ENTERITIS	13	3	0	8	15	4	7	1	0	51	2,53	1463
A08.1 AKUTNA GASTROENTEROPATIJA (VIRUS NORWALK)	1	0	1	4	12	0	3	9	0	30	1,49	1028
A08.2 ADENOVIRUSNI ENTERITIS	2	0	0	2	1	1	0	0	4	10	0,50	143
A08.3 DRUGI VIRUSNI ENTERITIS	6	0	0	0	0	2	0	0	2	10	0,50	184
A08.4 ČREVESNA VIRUSNA INFEKCIJA, NEOPREDELJENA	8	26	18	24	9	1	17	0	0	103	5,10	951
A08.5 DRUGE OPREDELJENE ČREVESNE INFEKCIJE	1	0	0	2	0	0	0	0	0	3	0,15	17
A09 DRISKA IN GASTROENTERITIS (INFEKCIJA)	107	55	23	244	146	131	111	78	0	895	44,32	7066
A37.0 OSLOVSKI KAŠELJ (BORDETELLA PERTUSSIS)	11	0	2	0	34	0	0	2	0	49	2,43	159
A37.9 OSLOVSKI KAŠELJ, NEOPREDELJEN	3	13	0	0	1	0	0	0	0	17	0,84	75
A38 ŠKRLATINKA	27	20	9	72	68	65	16	12	3	292	14,46	3272
A39.0 MENINGOKOKNI MENINGITIS (G01*)	0	0	0	0	2	1	1	0	0	4	0,20	7
A40.3 SEPSA, KI JO POVZROČA STREPTOCOCCUS PNEUMONIAE	7	1	0	1	1	1	1	0	0	12	0,59	35
A40.8 DRUGE VRSTE STREPTOKOKNA SEPSA	0	0	1	2	1	0	0	0	0	4	0,20	9
A40.9 STREPTOKOKNA SEPSA, NEOPREDELJENA	0	0	0	0	1	0	0	0	0	1	0,05	5
A41.0 SEPSA, KI JO POVZROČA STAPHYLOCOCCUS AUREUS	0	1	0	1	11	3	1	0	0	17	0,84	49
A41.1 SEPSA ZARADI KAKEGA DRUGEGA OPRED. STAFILOKOKA	1	0	0	0	2	0	0	0	0	3	0,15	4
A41.2 SEPSA, KI JO POVZROČA NEOPRED. STAFILOKOK	0	0	0	0	0	1	0	0	0	1	0,05	8
A41.3 SEPSA, KI JO POVZROČA HAEMOPHILUS INFLUENZAE	0	0	0	0	1	0	0	0	0	1	0,05	1
A41.5 SEPSA ZARADI DRUGIH GRAM-NEGATIVNIH ORGANIZMOV	5	0	0	0	5	4	5	0	0	19	0,94	80
A41.8 DRUGE VRSTE OPREDELJENA SEPSA	1	5	2	0	2	4	3	1	0	18	0,89	57
A41.9 SEPSA, NEOPREDELJENA	6	1	1	1	10	6	0	0	0	25	1,24	151
A46 ERIZIPEL (ŠEN)	37	46	8	60	55	55	31	20	5	317	15,70	1469
A48.1 LEGIONELOZA (LEGIONARSKA BOLEZEN)	0	0	0	0	10	2	0	0	0	12	0,59	25
A48.8 DRUGE OPREDELJENE BAKTERIJSKE BOLEZNI	9	0	0	0	0	0	0	0	0	9	0,45	13
A49.0 STAFILOKOKNA INFEKCIJA, NEOPREDELJENA	1	0	0	0	0	0	0	0	0	1	0,05	18
A69.2 LYMSKA BORELIJOZA - ERITEM	244	157	50	326	425	168	74	138	44	1626	80,52	3888
G63.0 POLINEVROPATIJA PRI LYMSKI BORELIJOZI	3	0	0	0	1	1	0	0	0	5	0,25	27

A79.8 DRUGE RIKECIOZE	0	0	0	0	0	0	1	0	0	1	0,05	4
A84.1 CENTRALNOEVROPSKI KLOPNI - KME	7	3	2	29	32	9	4	0	3	89	4,41	201
A85.0 ENTEROVIRUSNI ENCEPHALOMYELITIS (G05.1*)	3	0	0	0	0	0	0	0	0	3	0,15	5
A86 NEOPREDELJENI VIRUSNI ENCEFALITIS	0	0	0	1	0	0	0	0	0	1	0,05	19
A87.0 ENTEROVIRUSNI MENINGITIS(G02.0*) ECHO,COXACKIE	5	0	1	1	2	4	6	0	0	19	0,94	40
A87.8 DRUGE VRSTE VIRUSNI MENINGITIS	0	1	0	0	0	0	2	0	0	3	0,15	4
A87.9 VIRUSNI MENINGITIS, NEOPREDELJEN	6	0	6	3	49	2	72	1	1	140	6,93	249
A98.5 HEMORAGIČNA VROČICA Z RENALNIM SINDROMOM (HMRS)	0	0	0	0	0	1	0	0	0	1	0,05	3
B00 HERPESVIRUSNE (HERPES SIMPLEKS) INFEKCIJE	1	0	0	0	1	0	0	0	0	2	0,10	2
B01.0 VARIČELNI MENINGITIS (G02.0*)	0	0	0	1	0	0	0	0	0	1	0,05	3
B01.8 NORICE Z DRUGIMI KOMPLIKACIJAMI	1	0	1	1	1	1	0	0	0	5	0,25	19
B01.9 NORICE BREZ KOMPLIKACIJ	135	35	26	298	517	127	62	212	35	1447	71,65	10723
B02.8 ZOSTER Z DRUGIMI ZAPLETI	0	0	0	2	0	0	0	0	0	2	0,10	13
B02.9 ZOSTER BREZ ZAPLETA	38	39	6	63	55	48	26	29	14	318	15,75	1799
B15.9 HEPATITIS A BREZ HEPATIČNE KOME	3	0	0	0	0	0	0	0	0	3	0,15	10
B18.1 KRONIČNI VIRUSNI HEPATITIS B BREZ AGENSA DELTA	0	1	0	0	0	0	0	0	0	1	0,05	12
B18.2 KRONIČNI VIRUSNI HEPATITIS C	0	0	0	0	1	2	0	0	0	3	0,15	62
B25.9 CITOMEGALOVIRUSNA BOLEZEN, NEOPREDELJENA	0	0	1	0	0	0	0	0	0	1	0,05	2
B26.9 MUMPS BREZ ZAPLETOV	1	0	0	1	0	0	0	0	0	2	0,10	18
B27.0 GAMAHERPESVIRUSNA MONONUKLEOZA	4	0	0	2	0	0	0	0	0	6	0,30	15
B27.8 DRUGE INFEKCIJSKE MONONUKLEOZE	0	0	0	1	0	0	0	0	0	1	0,05	3
B27.9 INFEKCIJSKA MONONUKLEOZA, NEOPREDELJENA	4	1	1	11	25	11	0	1	0	54	2,67	388
B35.0 TINEA BARBAE IN TINEA CAPITIS (BRADE IN GLAVE)	18	0	2	1	3	0	2	0	0	26	1,29	114
B35.2 TINEA MANUUM (ROKE)	3	0	0	0	1	12	6	0	0	22	1,09	142
B35.3 TINEA PEDIS (NOGE)	0	0	4	2	22	35	4	6	1	74	3,66	355
B35.4 TINEA CORPORIS (TELESA)	3	0	0	1	5	17	2	2	0	30	1,49	164
B35.8 DRUGE DERMATOFITOZE	0	0	0	0	0	2	0	0	4	6	0,30	23
B35.9 DERMATOFITOZA, NEOPREDELJENA	35	29	6	2	29	37	11	8	7	164	8,12	836
B50.9 MALARIJA, KI JO POV.PL.FALCIPARUM, NEOPREDELJENA	0	0	0	1	0	0	0	0	0	1	0,05	2
B53.0 MALARIJA (PL.OVALE)	0	0	0	0	1	0	0	0	0	1	0,05	1
B68.9 TENIOZA, NEOPREDELJENA	0	0	0	1	0	0	0	0	0	1	0,05	11
B75 TRIHINELOZA	0	0	0	1	0	0	0	0	0	1	0,05	1
B79 TRIHURIOZA	0	0	1	0	0	0	0	0	0	1	0,05	2
B80 ENTEROBIOZA	6	2	3	17	6	4	0	2	0	40	1,98	252
B86 SKABIES	1	4	0	15	3	4	1	0	0	28	1,39	192
B97.1 ENTEROVIRUS, UVRSČEN DRUGJE	0	0	0	0	5	0	0	0	0	5	0,25	5
G00.1 PNEVMOKOKNI MENINGITIS	1	0	0	0	2	1	0	0	0	4	0,20	12
G00.9 BAKTERIJSKI MENINGITIS, NEOPREDELJEN	1	0	0	0	0	0	0	0	0	1	0,05	3
G01.0 MENINGITIS PRI LYMSKI BORELIOZI	0	0	0	0	3	0	0	0	0	3	0,15	9
G03.0 NEPIOGENI MENINGITIS	0	0	1	4	0	0	0	0	0	5	0,25	9
G03.9 MENINGITIS, NEOPREDELJEN	2	0	1	3	6	0	0	0	0	12	0,59	21
J02.0 STREPTOKOKNI FARINGITIS	43	0	23	57	16	0	2	10	0	151	7,48	1022
J02.8 AKUTNI FARINGITIS (DRUGI OPREDELJENI POVZROČIT.)	0	0	0	0	1	0	0	0	0	1	0,05	1
J03.0 STREPTOKOKNI TONZILITIS	73	16	72	152	144	174	25	13	1	670	33,18	5231
J03.9 AKUTNI TONZILITIS, NEOPREDELJEN	13	5	17	0	2	2	0	16	0	55	2,72	947
J10.0 GRIPA S PLJUČNICO, VIRUS INFLUENCE DOKAZAN	0	0	1	0	0	0	0	0	0	1	0,05	1
J10.1 GRIPA Z DRUGIMI MANIF.NA DIHALIH,DOKAZAN V.INFL.	0	0	0	0	0	0	0	0	1	1	0,05	12
J11.1 GRIPA Z DR. MANIF.NA DIHALIH, VIRUS NI DOKAZAN	0	0	1	0	0	0	0	0	0	1	0,05	113
Z22.3 NOSILEC DRUGIH OPREDELJENIH BAKTERIJSKIH BOLEZNI	1	0	0	0	1	0	0	0	0	2	0,10	24
Z22.5 NOSILEC POVZROČITELJA VIRUSNEGA HEPATITISA B	0	2	1	0	0	3	0	0	0	6	0,30	29
Z22.8 NOSILEC POVZROČITELJEV DRUGIH INF. BOLEZNI	0	0	0	0	0	0	0	1	0	1	0,05	1
SKUPAJ	933	495	301	1477	1827	999	526	601	127	7286	360,80	46685
INCIDENCA/100.000 PREBIVALCEV	308,9	480,8	211,5	736,4	296,0	311,4	431,3	436,0	172,6	360,8		

3. AKTUALNO

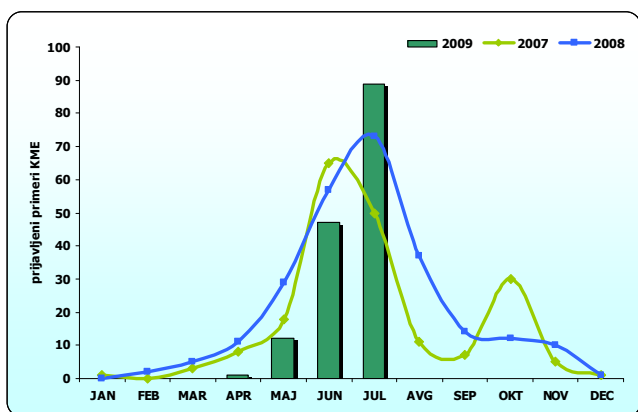
M. PRAPROTIK

3.1. KLOPNI MENINGOENCEFALITIS IN LYMSKA BORELIOZA

Število prijavljenih primerov klopnega meningoencefalitisa (KME) in lymške borelioze iz leta v leto niha, vendar ostaja v enakem vzorcu pojavljanja po mesecih. Tako KME kot Lymška borelioza se pojavljata sezonsko, največ od meseca maja do oktobra.

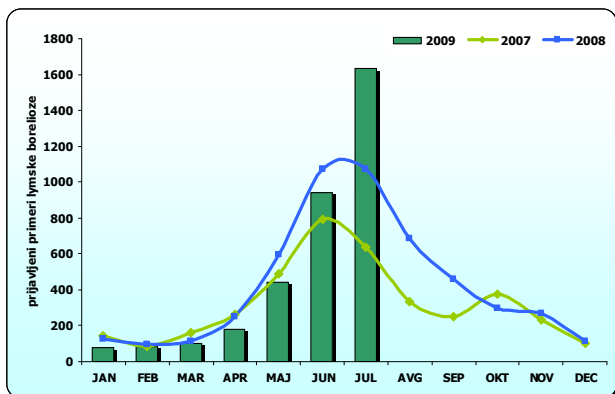
Na IVZ smo v mesecu juliju zabeležili porast obeh obolenj v primerjavi z letom 2008 in 2007. Tako se je število prijav KME v primerjavi z enakim obdobjem lani povečalo za 22%, število Lymške borelioze pa za 52%.

Število prijav KME se je v letu 2009 znižalo za 8% v primerjavi z enakim obdobjem lani in je za 3% višje od enakega obdobja leta 2007.



SLIKA 7: PRIJAVLJENI PRIMERI KME PO MESECIH, SLOVENIJA

V letu 2009 je število prijav Lymške borelioze za 4% višje kot v enakem obdobju lani.



SLIKA 8: PRIJAVLJENI PRIMERI LYMSKE BORELIOZE PO MESECIH, SLOVENIJA