



REPUBLIKA SLOVENIJA
MINISTRSTVO ZA ZDRAVJE

MONITORING PITNE VODE 2021
LETNO POROČILO O PITNI VODI V
LETU 2021

september 2022

Naslov: MONITORING PITNE VODE 2021 – LETNO POROČILO O
PITNI VODI V LETU 2021

Izvajalec: NACIONALNI LABORATORIJ ZA ZDRAVJE, OKOLJE IN HRANO
Center za okolje in zdravje
Oddelek za okolje in zdravje Maribor
Prvomajska 1, 2000 MARIBOR

Naročnik: Ministrstvo za zdravje RS
Štefanova 5
1000 Ljubljana

Evidenčna oznaka: 2141a-09/1206-21

Delovni nalog: Pogodba št. C2711-21-145101 z dne 22.02.2021
Pogodba št. C2711-20-145102 z dne 20.04.2021
Pogodba št. C2711-20-145103 z dne 14.07.2021

Dejavnost: 2141a– monitoring pitnih vod

Poročilo pripravila: Sandra Mertik, mag. inž. kem. teh.

Sodelavci: Vesna Hrženjak, dr. med., spec.
Darja Hojnik, univ. dipl. inž. kem. tehnol.

	ODDELEK ZA PITNE IN KOPALNE VODE
Vodja naloge:	Vodja:
Sandra Mertik, mag. inž. kem. teh.	Darja Hojnik, univ. dipl. inž. kem. tehnol.

Maribor, 23.09.2022

Uporaba podatkov iz te publikacije je dovoljena pod pogojem citiranja vira. Ministrstvo za zdravje, Nacionalni laboratorij za zdravje, okolje in hrano ter avtorji ne prevzemajo odgovornosti zaradi škode, ki bi bila povzročena zaradi objave podatkov iz te publikacije.

ZAHVALA

Za pomoč in podporo pri pripravi poročila se zahvaljujemo Zdravstvenemu inšpektoratu RS, Nacionalnemu inštitutu za javno zdravje ter Ministrstvu za okolje in prostor RS. Posebna zahvala gre tudi vsej informacijski podpori.

IZVLEČEK LETNEGA POROČILA

Monitoring pitne vode je predpisan s Pravilnikom o pitni vodi (Ur. list RS ,št. 19/2004, 35/2004, 26/2006, 92/2006, 25/2009, 74/2015 in 51/2017).

Namen monitoringa je preverjanje skladnosti pitne vode glede na zahteve pravilnika. Pitna voda mora izpolnjevati zahteve pravilnika z namenom varovanja zdravja ljudi pred škodljivimi učinki kakršnegakoli onesnaženja pitne vode.

Monitoring pitne vode je bil izveden v skladu s programom monitoringa za leto 2021 (monitoring pitne vode 2021), ki podrobneje opredeljuje pogostost vzorčenja, metodologijo vzorčenja ter fizikalna, kemijska in mikrobiološka preskušanja.

Vzorčenje pitne vode se je izvajalo na pipah uporabnikov oziroma mestih, kjer se voda uporablja kot pitna voda. Znotraj oskrbovalnega območja je bilo določeno eno ali več reprezentativnih mest vzorčenja, vzorci so bili enakomerno razporejeni v času in prostoru.

V informacijskem sistemu monitoringa pitne vode (IS MPV) je bilo v letu 2021 vpisanih 870 oskrbovalnih območij.

Parametri antimon, benzen, benzo(a)piren, bor, cianid, fluorid, policiklični aromatski ogljikovodiki, selen, živo srebro, akrilamid, epiklorohidrin in vinil klorid, ki so bili v nabor preskušanja vključeni v letu 2013, v program monitoringa pitne vode 2021 niso bili več vključeni. Navedene spojine so bile v letu 2021 iz programa preskušanj izpuščene na podlagi razpoložljivih podatkov in ocene tveganja. Njihova prisotnost ni bila ugotovljena oziroma so bile koncentracije nizke in na meji zaznavanja uporabljene metode. V okviru notranjega nadzora nekateri upravljavci preverjajo zgoraj naštete parametre, vendar v vzorcih ni bilo preseženih mejnih vrednosti.

V okviru izvedbe programa Monitoringa pitne vode za leto 2021 je bilo odvzetih skupaj 3145 vzorcev pitne vode. Za oskrbovalna območja s 50 – 500 prebivalci sta bili izvedeni 2 seriji vzorčenj oziroma preskušanj parametrov skupine A (temperatura vode, pH, električna prevodnost, vonj, okus, E.coli, koliformne bakterije, skupno število kolonij pri 22°C in 37°C, motnost), dopolnjeni s preskušanjem na enterokoke. Skupino A parametrov predstavljajo tisti parametri, ki nam dajejo osnovne informacije o pitni vodi, pa tudi informacije o učinkovitosti priprave pitne vode (zlasti dezinfekcije), kjer se ta uporablja. Na oskrbovalnih območjih, kjer se je kot dezinfekcijsko sredstvo uporabljal klorov dioksid so se poleg preskušanj skupine A izvedla tudi preskušanja na klorat in klorit, ki lahko nastajata kot stranski produkt dezinfekcije. Pesticidi so se določali samo na oskrbovalnih območjih, kjer se je njihova prisotnost lahko pričakovala na podlagi rezultatov preteklih let in ocene tveganja.

Poleg preskušanj skupine A, je bilo med 3145 preskušanj izvedenih še 1111 preskušanj na enterokoke, v velikostnem razredu 50 – 500 prebivalcev.

Na osnovi rezultatov izvedenih fizikalnih, kemijskih in mikrobioloških preskušanj so osnovni zaključki naslednji:

- Ugotavljamo, da se tudi v letu 2021 nadaljuje trend izboljšanja rezultatov mikrobioloških parametrov, glede na rezultate v preteklih letih.
- **Delež skladnih vzorcev** je bil za mikrobiološke parametre (*Escherichia coli* in enterokoki) pri manjših vodovodih večji od 95 %, pri večjih vodovodih pa je bil delež skladnih vzorcev 100 % (uporabljeni so podatki o deležu neskladnih vzorcev po posameznih parametrih in vzorcih iz tabele v nadaljevanju).

Tabela 1.: Povzetek rezultatov v 2021 – delež neskladnih vzorcev za posamezen parameter

<i>Povzetek rezultatov Monitoringa pitne vode za leto 2021 – delež neskladnih vzorcev za posamezen parameter v določenem velikostnem razredu oskrbovalnega območja</i>					
<i>Parameter</i>	<i>50–500 (%)</i>	<i>501–2000 (%)</i>	<i>2001–5000 (%)</i>	<i>> 5000 (%)</i>	<i>Skupaj (%)</i>
<i>pH-vrednost</i>	0,36	0	0	0	0,16
<i>Železo</i>	0	1,37	0	0	0,51
<i>Aluminij</i>	0	1,94	0	0	0,65
<i>Nikelj</i>	0	0,68	0	0	0,25
<i>Desetil-atrazin</i>	0	14,29	0	1,79	2,74
<i>Pesticidi - vsota</i>	50	0	0	0	1,37
<i>Clostridium perfringens (vključno s sporami)</i>	2,75	0,82	0	0,46	1,59
<i>Escherichia coli (E. coli)</i>	4,11	0,34	0	0	1,59
<i>Enterokoki</i>	4,21	1,34	1,69	0	3,34
<i>Koliformne bakterije</i>	13,14	2,21	1,73	1,64	6,01
<i>Število kolonij pri 22° C</i>	3,49	2,21	0,43	1,04	2,13
<i>Število kolonij pri 37° C</i>	0,71	0,85	1,3	0,6	0,73
<i>Bentazon</i>	50	0	0	0	1,37
<i>Motnost</i>	0,27	0,51	0	0,17	0,25

- Delež **oskrbovalnih območij** s skladnimi vzorci je bil za mikrobiološke parametre (*Escherichia coli* in enterokoki) 96,7 %,

Tabela 2.: Delež neskladnih oskrbovalnih območij za posamezen parameter

Povzetek rezultatov Monitoringa pitne vode za leto 2021 – delež neskladnih vzorcev za posamezen parameter in oskrbovalna območja

Parameter	Število preizkušanih območij	Število neskladnih obm.	Delež neskl. obm. (%)	Število vseh preskušanj	Število neskladnih preskušanj	Delež neskl. preskušanj (%)
pH-vrednost	870	5	0,57	3145	5	0,16
Železo	287	2	0,70	394	2	0,51
Aluminij	289	3	1,04	463	3	0,65
Nikelj	287	1	0,35	394	1	0,25
Desetil-atrazin	41	2	4,88	73	2	2,74
Pesticidi - vsota	41	1	2,44	73	1	1,37
<i>Clostridium perfringens</i> (vključno s spori)	432	20	4,63	1387	22	1,59
<i>Escherichia coli</i> (<i>E. coli</i>)	870	42	4,82	3145	50	1,59
Enterokoki	866	48	5,54	1559	52	3,34
Koliformne bakterije	870	143	16,42	3145	189	6,01
Število kolonij pri 22° C	870	58	6,66	3145	67	2,13
Število kolonij pri 37° C	870	20	2,30	3145	23	0,73
Bentazon	41	1	2,44	73	1	1,37
Motnost	870	8	0,92	3145	8	0,25

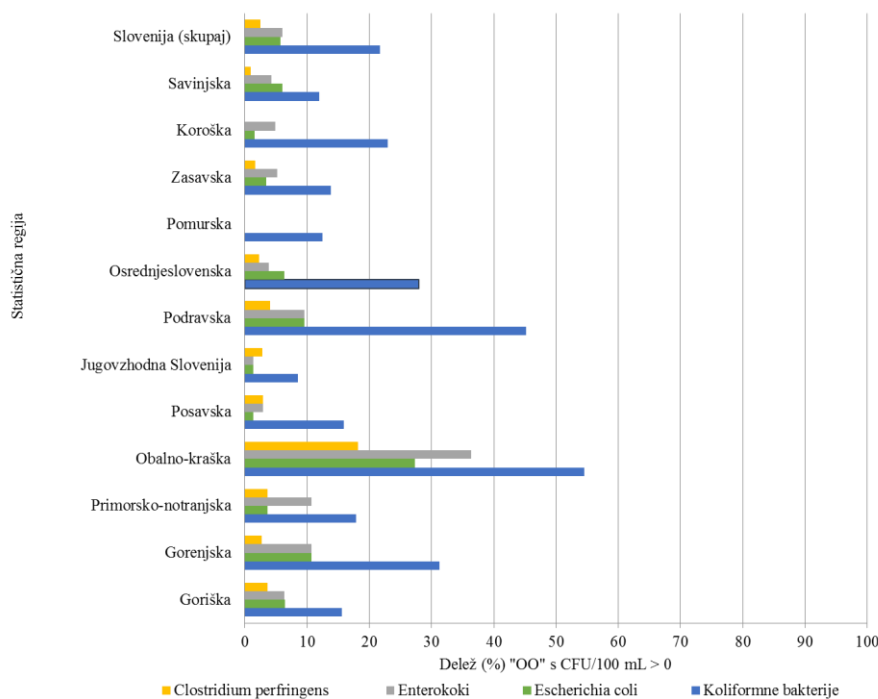
- V letu 2021 so bili, v okviru monitoringa pitne vode, vsi vzorci skladni glede vonja in okusa.
- Motnost pitne vode se je občasno pojavljala na območju celotne Slovenije, pojav motnosti ni bil vezan izključno na površinski izvor vode. Motnost vode je indikatorski parameter in je ključno merilo za organoleptično kakovost vode, običajno povezan tudi z mikrobiološko varnostjo.
- Zagotavljanje mikrobiološke varnosti je problem, ki ga težje obvladujejo predvsem upravljavci manjših sistemov za oskrbo s pitno vodo. Po podatkih iz aplikacije Monitoringa pitne vode za leto 2021, 26,9 % oskrbovalnih območij praviloma nima dezinfekcije, 67,2 % oskrbovalnih območij ima stalno dezinfekcijo, na preostalih 5,9 % se dezinfekcija izvaja ročno oziroma občasno. Uporabnikov, ki uporabljajo pitno vodo, katerih oskrbovalna območja nimajo dezinfekcije, je 591.343. Delež oskrbovalnih območij s stalno pripravo vode se z leti zvišuje, od postopkov priprave prevladuje dezinfekcija.
- Vzrok neskladnosti pitne vode je bila v večini primerov prisotnost indikatorskih mikroorganizmov v številu, ki presega predpisano mejno vrednost. Vzrokov za prisotnost teh mikroorganizmov je več in so povezani z razmerami na območju vodnih virov, neizvajanjem priprave vode, vključno z dezinfekcijo (slednje še posebej velja za vodne vire, ki so površinski viri

ali so v stiku s površinskimi vodami, ter za vse vodne vire na območju kraških vodonosnikov), z razmerami v distribucijskem sistemu vode (na primer okvare, izvajanje vzdrževalnih del, dotrajani cevovodi ...), z vplivi in posledicami nepredvidljivih dogodkov (na primer poplave in povečana količina padavin za vodne vire, ki so površinski ali so v stiku s površinskimi vodami), neustreznimi mesti vzorčenja (vpliv hišnega vodovodnega omrežja).

- 6,01 % je bilo neskladnih vzorcev zaradi prisotnosti koliformnih bakterij, 1,59 % je bilo neskladnih vzorcev zaradi prisotnosti *Escherichia coli* (*E. coli*), 3,34 % pa je bilo neskladnih zaradi prisotnosti enterokokov.

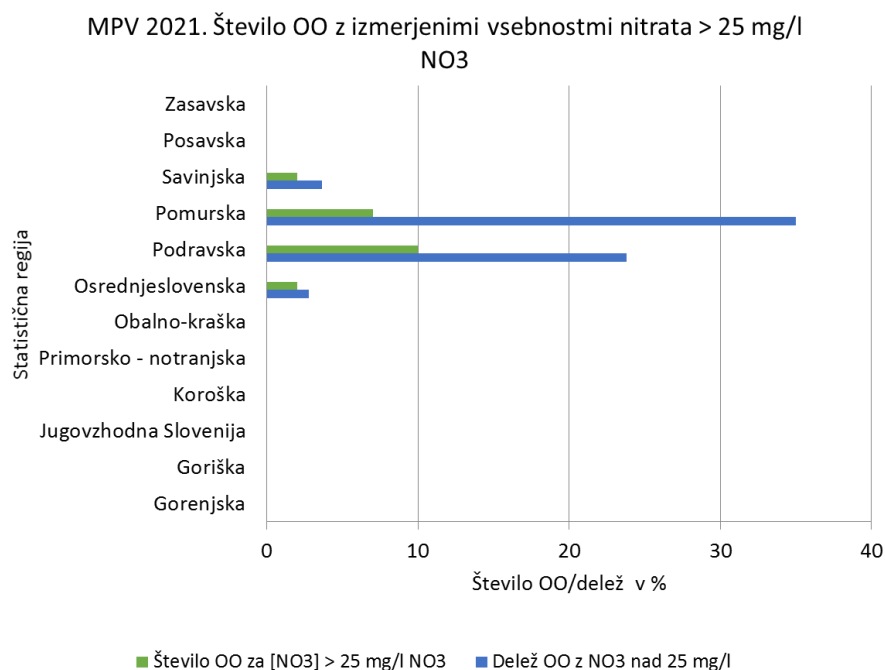
- Delež neskladnih vzorcev zaradi prisotnosti *Clostridium perfringens* (vključno s spori) je znašal 1,59 %. Slednja preskušanja so se izvajala izključno samo na oskrbovalnih območjih, ki so pod vplivom površinske vode. V letu 2021 je bila ugotovljena prisotnost *Clostridium perfringens* na 20 oskrbovalnih območjih, ki skupno oskrbujejo 66.457 uporabnikov.

MPV 2021. Delež OO z vsaj enim primerom CFU/100 mL > 0 v letu 2021 za posamezni mikroorganizem



Slika 1. Pregled deleža oskrbovalnih območij za leto 2021 z vsaj enim neskladnim vzorcem posameznih mikrobioloških parametrov na pipah uporabnikov (CFU/100 ml > 0)

- Geografska razporeditev onesnaženosti pitne vode z nitrati je pričakovana in je v tesni povezavi z razmerami v podzemni vodi aluvialnih vodonosnikov RS. Povišane koncentracije nitrata (nad 25 mg/l) v pitni vodi so se pojavljale predvsem na območju Pomurja in Podravja, v manjšem obsegu tudi na območju Savinjske in Osrednjeslovenske statistične regije. Mejna vrednost (50 mg/l) za nitrat v letu 2021 ni bila presežena pri nobenem vzorcu.



Slika 2. Pregled oskrbovalnih območij oskrbe s pitno vodo za leto 2021 s koncentracijo nitrata > 25 mg/l NO₃,

- Od pesticidov sta bila presežena desetil-atrazin, en vzorec v Jugovzhodni regiji in en vzorec v Podravske regiji ter bentazon, en vzorec v Pomurski statistični regiji.
- Izmerjene koncentracije desetil-atrazina so bile v povprečju (vrednost mediane) pod 0,05 µg/l, v dveh posameznih vzorcih pa so presegale tudi mejno vrednost 0,10 µg/l, kar je posledica vplivov številnih dejavnikov, med drugim predvsem hidroloških in vremenskih razmer ter lastnosti tal.
- Prisotnost halogeniranih organskih topil (trikloroeten in tetrakloroeten), ki so se v preteklosti uporabljala v industriji, je bila ugotovljena v nizkih koncentracijah, na ravni meje določanja uporabljene metode.
- Od kovin je bila v pomembnejših koncentracijah ugotovljena prisotnost svinca, kroma, niklja, arzena ter tudi mangana, železa in aluminija. Za mangan (občasno tudi železo) velja, da je praviloma geogenega izvora. Vzrok za prisotnost kroma, svinca in niklja v pitni vodi povezujemo s sestavo materialov v stiku z vodo (na primer vodovodne armature), pa tudi z vgradnjo neustreznih materialov v hišnem vodovodnem omrežju in posledično s korozijo teh materialov.
- Koncentracije stranskih produktov dezinfekcije v pitni vodi v letu 2021 ocenjujemo kot nizke in skladne v 100 %.

ANNUAL REPORT SUMMARY

Drinking water monitoring is laid down in the Rules on Drinking Water (Official Gazette of the RS, Nos. 19/2004, 35/2004, 26/2006, 92/2006, 25/2009, 74/2015 and 51/2017).

The aim of this monitoring is to verify the compliance of drinking water with the requirements set out in the Rule, in order to protect people's health against harmful effects resulting from any type of drinking water pollution.

The monitoring of drinking water in 2021 was carried out in accordance with the programme for the year 2021, which specifies the frequency of sampling, the sampling methodology, as well as the physicochemical and microbiological analyses required.

The programme includes drinking water tests at the tap or points where water is used as drinking water within a supply zone.

The drinking water monitoring information system listed 870 water supply zones (WSZ) in 2021.

The parameters for antimony, benzene, benzo(a)pyrene, boron, cyanide, fluoride, polycyclic aromatic hydrocarbons (PAHs), selenium, mercury, acrylamide, epichlorohydrin, and vinyl chloride were first included in periodical tests in 2013. As their presence was not established or their values were low and at the detection limits of the methods used, they were excluded from the testing programme for 2021 based on risk assessment. As part of internal control, some operators check the parameters listed above, but no values were exceeded in the samples.

As part of the Monitoring program for 2021, a total of 3.145 drinking water samples were taken. For supply areas with 50-500 inhabitants, 2 series of sampling or testing of group A parameters (water temperature, pH, electrical conductivity, smell, taste, E.coli, coliform bacteria, total colony count at 22°C and 37°C, turbidity), supplemented by testing for enterococci.

Additionally, tests for chlorate and chlorite were also performed in supply zones where chlorine dioxide is used as a disinfectant. Pesticides were determined only in the supply zones where their presence could be expected, based on the results of previous years and the risk assessment.

Within the framework of the 2021 MH Drinking Water Monitoring Programme for 2021, 3145 tests of parameters Group A were carried out. Additionally, 1111 tests for enterococci were made in the framework for the size class of 50-500 inhabitants.

Based on the results of the physicochemical and microbiological tests performed, the basic conclusions are as follows:

*- The proportion of **compliant samples** for smaller water mains was more than 95 %, for larger water mains the proportion of compliant samples was 100 % for microbiological parameters (Escherichia coli and enterococci) (according to data on the percentage of non-compliant samples for individual parameters and samples from the table below).*

Table 1: Summary of results for 2021- proportion of non-compliant samples for individual parameters

<i>Summary of drinking water monitoring results for 2021- proportion of non-compliant samples for individual parameters and size classes of supply zones</i>					
<i>Parameter</i>	<i>50-500 (%)</i>	<i>501-2,000 (%)</i>	<i>2001-5,000 (%)</i>	<i>>5,000 (%)</i>	<i>Total (%)</i>
<i>pH value</i>	0.36	0	0	0	0.16
<i>Iron</i>	0	1.37	0	0	0.51
<i>Aluminum</i>	0	1.94	0	0	0.65
<i>Nickel</i>	0	0.68	0	0	0.25
<i>Desethylatrazine</i>	0	14.29	0	1.79	2.74
<i>Pesticides - sum</i>	50	0	0	0	1.37
<i>Clostridium perfringens (including spores)</i>	2.75	0.82	0	0.46	1.59
<i>Escherichia coli (E. coli)</i>	4.11	0.34	0	0	1.59
<i>Enterococci</i>	4.21	1.34	1.69	0	3.34
<i>Coliform bacteria</i>	13.14	2.21	1.73	1.64	6.01
<i>Colony count at 22° C</i>	3.49	2.21	0.43	1.04	2.13
<i>Colony count at 37° C</i>	0.71	0.85	1.3	0.6	0.73
<i>Bentazone</i>	50	0	0	0	1.37
<i>Turbidity</i>	0.27	0.51	0	0.17	0.25

- There is 96.7 % of **supply zones** with compliant samples in respect of microbiological parameters (*Escherichia coli* and *enterococci*)

Table 2: Proportion of non-compliant samples for individual parameters

Summary of drinking water monitoring results for 2021- proportion of non-compliant samples for individual parameters and supply zones

Parameter	Number of sampled zones	Number of non-compliant zones	Proportion of non-compliant zones (%)	Total analyses	Number of non-compliant analyses	Proportion of non-compliant analyses (%)
pH value	870	5	0,57	3145	5	0,16
Iron	287	2	0,70	394	2	0,51
Aluminum	289	3	1,04	463	3	0,65
Nickel	287	1	0,35	394	1	0,25
Desethylatrazine	41	2	4,88	73	2	2,74
Pesticides - sum	41	1	2,44	73	1	1,37
<i>Clostridium perfringens</i> (including spores)	432	20	4,63	1387	22	1,59
<i>Escherichia coli</i> (<i>E. coli</i>)	870	42	4,82	3145	50	1,59
<i>Enterococci</i>	866	48	5,54	1559	52	3,34
<i>Coliform bacteria</i>	870	143	16,42	3145	189	6,01
Colony count at 22° C	870	58	6,66	3145	67	2,13
Colony count at 37° C	870	20	2,30	3145	23	0,73
Bentazone	41	1	2,44	73	1	1,37
Turbidity	870	8	0,92	3145	8	0,25

- In 2021 all cases of color, and taste were acceptability, one sample was inconsistent due to odor.
- Water turbidity occasionally occurs in the entire area of Slovenia and its occurrence is not limited solely to surface water sources. Water turbidity is an indicator parameter and the key criterion for organoleptic water quality and microbiological safety.
- Providing microbiological safety presents a difficulty particularly for managers of small public drinking water supply systems. According to the data of the MH Drinking Water Monitoring for 2021, 26.9 % of the supply zones as a rule have no disinfection, 67.2 % have continuous disinfection and the remaining 5.9 % have occasional or manual disinfection. The percentage of supply zones with continuous water purification has been rising over the years. There are 591343 users who use drinking water whose supply areas do not have disinfection.
- In most cases, drinking water non-compliance is due to the increased number of indicator microorganisms exceeding the prescribed value. There are several reasons for this and they involve the conditions in the water source areas, such as unprotected catchment areas of water sources and the absence of water treatment, including disinfection (this particularly applies to water sources from or in contact with surface waters, and all water sources in the area of Karst aquifers), certain conditions in the water distribution system (such as breakdowns, maintenance works, deteriorated pipelines, etc.), the effects and consequences of unforeseeable events (such as flooding and increased rainfall for surface water sources or sources in contact with surface water) and inadequate sampling points (the effects of internal piping).

- 6.01 % of the samples were non-compliant due to the presence of coliform bacteria, 2.594 % were non-compliant due to *Escherichia coli* (*E. coli*), and 3.34 % due to enterococci.
- The proportion of non-compliant samples due to the presence of *Clostridium perfringens* (including spores) amounts to 1.59 %. The tests were carried out exclusively in the supply zones affected by surface water. In 2021, *Clostridium perfringens* was detected in 20 supplies, affecting 66.457 people.

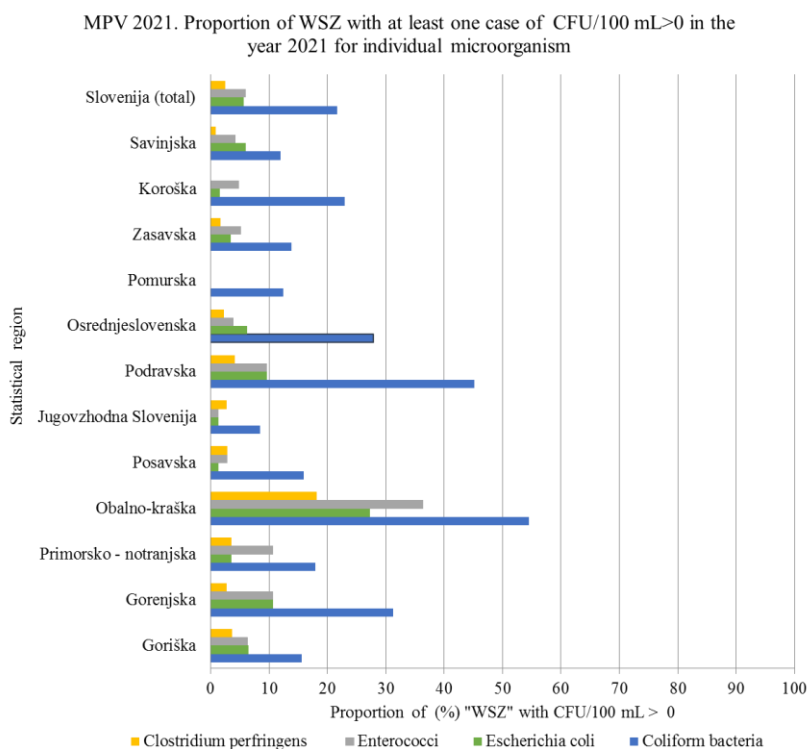


Figure 1: Percentages of public drinking water supply zones in 2021 with at least one case of individual microorganism presence at the tap (CFU/100 mL>0)

The geographic distribution of nitrate loads in drinking water is as expected and in close correlation with the conditions of the groundwater of alluvial aquifers in the Republic of Slovenia. Elevated concentrations of nitrate in drinking water mainly appear in the regions of Podravje and Pomurje, and to a lesser extent in the Savinjska and Osrednjeslovenska statistical regions. Limit value (50 mg/l) for nitrate was not exceeded in any sample.

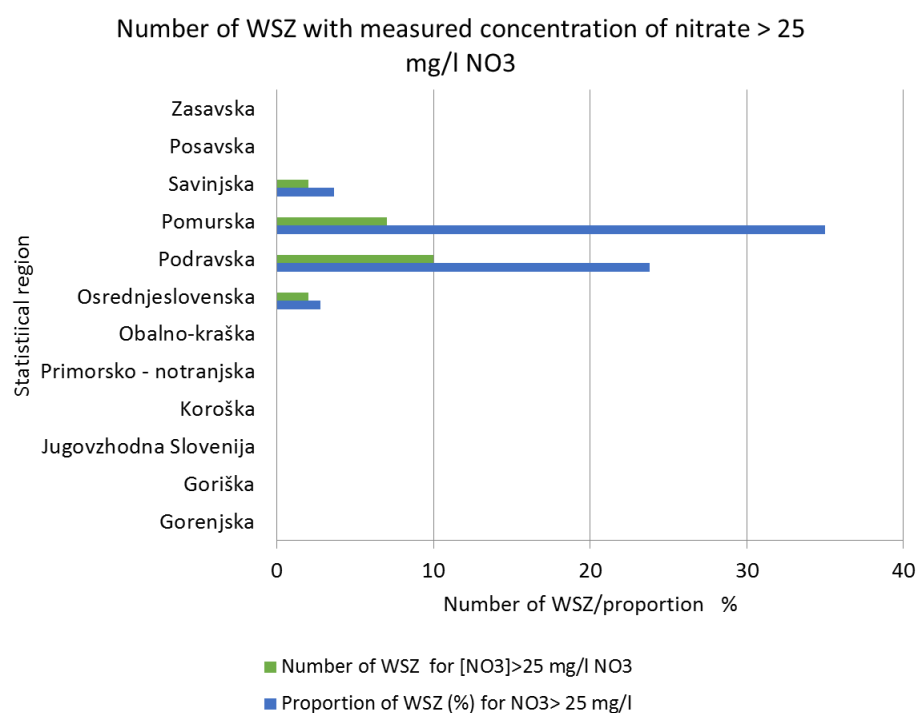


Figure 2: Diagram of public drinking water supply zones for the year 2021 with nitrate concentrations >25 mg/l NO₃ on tap.

- *Desethyl-atrazine were exceeded in terms of pesticides, one sample in the Jugovzhodna statistical region and one sample in the Podravska statistical region. Bentazone were exceeded in terms of pesticides, one sample in the Pomurska statistical region.*
- *The measured concentrations of desethyl-atrazine were on average (median value) below 0.05 µg/l; however, in some samples, concentrations exceeded the limit value of 0.1 µg/l, which is the result of numerous factors, particularly hydrological and meteorological conditions and soil characteristics.*
- *The presence of halogenated organic solvents (trichloroethane and tetrachloroethane), which used to be employed in industry, was established in low concentrations at the limit of quantification of the method used.*
- *As regards metals, the presence of lead, chromium, nickel and arsenic were established. Manganese (occasionally also iron) is generally of geogenic origin. Chromium, lead and nickel presence in drinking water is associated with materials being in contact with water. The proportion of compliant tests for metals was more than 99 %.*
- *The concentrations of disinfection by-products in drinking water in 2021 are assessed to be low and consistent in 100 %.*

VSEBINA

IZVLEČEK LETNEGA POROČILA	4
ANNUAL REPORT SUMMARY	9
PITNA VODA V SLOVENIJI – UVOD.....	17
1 PODATKI IN REZULTATI MONITORINGA IN NOTRANJEGA NADZORA PITNE VODE	24
1.1 DEZINFEKCIJA VODE.....	24
1.2 MIKROBIOLOŠKA SKLADNOST VODE.....	25
1.3 IZREDNI UKREPI V OSKRBI S PITNO VODO	30
2 KEMIJSKI PARAMETRI	31
2.1 AMONIJ, NITRAT, NITRIT.....	31
2.2 PESTICIDI.....	33
2.3 TEŽKE KOVINE IN DRUGI KEMIJSKI ELEMENTI	37
2.4 KOVINE IZ SKUPINE INDIKATORSKIH PARAMETROV.....	38
2.5 STRANSKI PRODUKTI DEZINFEKCIJE – TRIHALOMETANI, KLOORAT, KLOORIT IN BROMAT	38
3 INDIKATORSKI PARAMETRI	40
3.1 ORGANOLEPTIČNE LASTNOSTI PITNE VODE	40
3.2 MOTNOST	41
3.3 KISLOST/BAZIČNOST VODE	42
3.4 ELEKTRIČNA PREVODNOST IN MINERALIZACIJA	42
4 NOTRANJI NADZOR PITNE VODE 2021	43
PRILOGE	46
I. PROGRAM MONITORINGA.....	46
II. VREDNOSTI ZA MIKROBIOLOŠKE, KEMIJSKE IN INDIKATORSKE PARAMETRE	49
III. PRAVNI OKVIR RS ZA PODROČJE kakovosti PITNE VODE IN IZVAJANJE PROGRAMA MONITORINGA	57
IV. METODOLOGIJA IZVEDBE MONITORINGA PITNE VODE.....	59

SEZNAM TABEL

Tabela 1.:	<i>Povzetek rezultatov v 2021 – delež neskladnih vzorcev za posamezen parameter</i>	5
Tabela 2.:	Delež neskladnih oskrbovalnih območij za posamezen parameter	6
Tabela 3.:	Število prebivalcev (uporabnikov) in porazdelitev vzorcev po statističnih regijah	19
Tabela 4.:	Primerjava neskladnosti zaradi <i>E. coli</i> v preteklih letih na oskrbovalnih območjih, vključenih v MPV 21	
Tabela 5.:	Primerjava neskladnosti zaradi <i>E. coli</i> v preteklih letih na oskrbovalnih območjih, ki oskrbujejo več kot 5000 uporabnikov (obvezno poročanje komisiji EU)	22
Tabela 6.:	Pregled deležev vzorcev (%), kjer je ugotovljena prisotnost mikroorganizmov v 100 ml vzorca	26
Tabela 7.:	Prisotnost pesticidov -aktivnih snovi v pitni vodi v letu 2021	34
Tabela 8.:	Pregled statističnih podatkov o koncentracijah kovin in drugih kemijskih elementov v pitni vodi v letu 2021	38
Tabela 9.:	Pregled izmerjenih koncentracij za THM v pitni vodi v letu 2021 po posameznih regijah	40
Tabela 10.:	Pregled stanja motnosti v pitni vodi za leto 2021	41
Tabela 11.:	Pregled oddanih zbirov po razredih v letu 2021	43
Tabela 12.:	Število neskladnih mikrobioloških preskusov po razredih	43
Tabela 13.:	Število neskladnih kemijskih preskusov po razredih	44
Tabela 15.:	Pregled števila oskrbovalnih območij in števila uporabnikov*, vključenih v program monitoringa po letih izvajanja	47
Tabela 16.:	Pregled parametrov	59

SEZNAM SLIK

Slika 3.	Število prebivalcev, vključenih v javno oskrbo s pitno vodo/vir: Monitoring pitne vode MZ/celotno prebivalstvo Slovenije/SURS_Prebivalstvo	18
Slika 4.	Število oskrbovalnih območij (OO) in delež prebivalstva, ki se oskrbuje s pitno vodo iz sistema za oskrbo s pitno vodo, vključenega v MPV	19
Slika 5.	Delež neskladnih vzorcev za posamezen mikrobiološki parameter in velikostni razred OO glede števila prebivalstva	20
Slika 6.	Število uporabnikov izpostavljenih prisotnosti <i>Escherichia coli</i> v letih 2011-2021	21
Slika 7.	Delež neskladnih vzorcev in delež oskrbovalnih območij z vzorci, neskladnimi zaradi prisotnosti <i>E. coli</i> 23	
Slika 8.	Pregled izvajanja dezinfekcije pitne vode na oskrbovalnih območjih za leto 2021	25
Slika 9.	Prikaz mest vzorčenja z ugotovljeno prisotnostjo <i>Escherichia coli</i> in enterokokov > 0 CFU/100 ml, vsaj enkrat v letu 2021	29
Slika 10.	Prikaz mest vzorčenja z ugotovljeno prisotnostjo <i>Clostridium perfringens</i> > 0 CFU/100 ml, vsaj enkrat v letu 2021	30
Slika 11.	Prikaz oskrbovalnih območij, kjer je bilo v letu 2021 potrebno vodo prekuhavati za prehrabene namene.....	31
Slika 12.	Prikaz mest vzorčenja z koncentracijo nitrata nad 25 mg/l NO ₃ v letu 2021.....	33
Slika 13.	Koncentracija atrazina in desetilatrazina na oskrbovalnem območju OO1 Ptuj.....	34
Slika 14.	Prikaz mest vzorčenja in ugotovljene vsote pesticidov v pitni vodi, v letu 2021	36
Slika 15.	MPV 2021. Število uporabnikov izpostavljenih preseženim koncentracijam pesticidov v letih 2011-2021	37

PITNA VODA V SLOVENIJI – UVOD

Letno poročilo o pitni vodi v letu 2021 obravnava kakovost pitne vode v Sloveniji na podlagi izvedenih preskušanj v okviru monitoringa pitne vode v letu 2021 ter delno tudi poročilo o notranjem nadzoru. Program monitoringa je objavljen na spletnem naslovu www.mpv.si. Monitoring je bil izveden v celoti in v skladu z načrtovanim programom za leto 2021 z določenimi prilagoditvami zaradi epidemije COVID -19.

V okviru programa Monitoringa pitne vode MZ za leto 2021 je bilo izvedenih 3145 preskušanj parametrov skupine A. Dodatno je bilo med 3145 preskušanj izvedenih še 1111 preskušanj na enterokoke, v velikostnem razredu 50 – 500 prebivalcev.

Parametri so bili izbrani na podlagi rezultatov preteklih let (programov spremljanja pitne in podzemne vode), priporočil Svetovne zdravstvene organizacije in ocene tveganja za posamezno oskrbovalno območje.

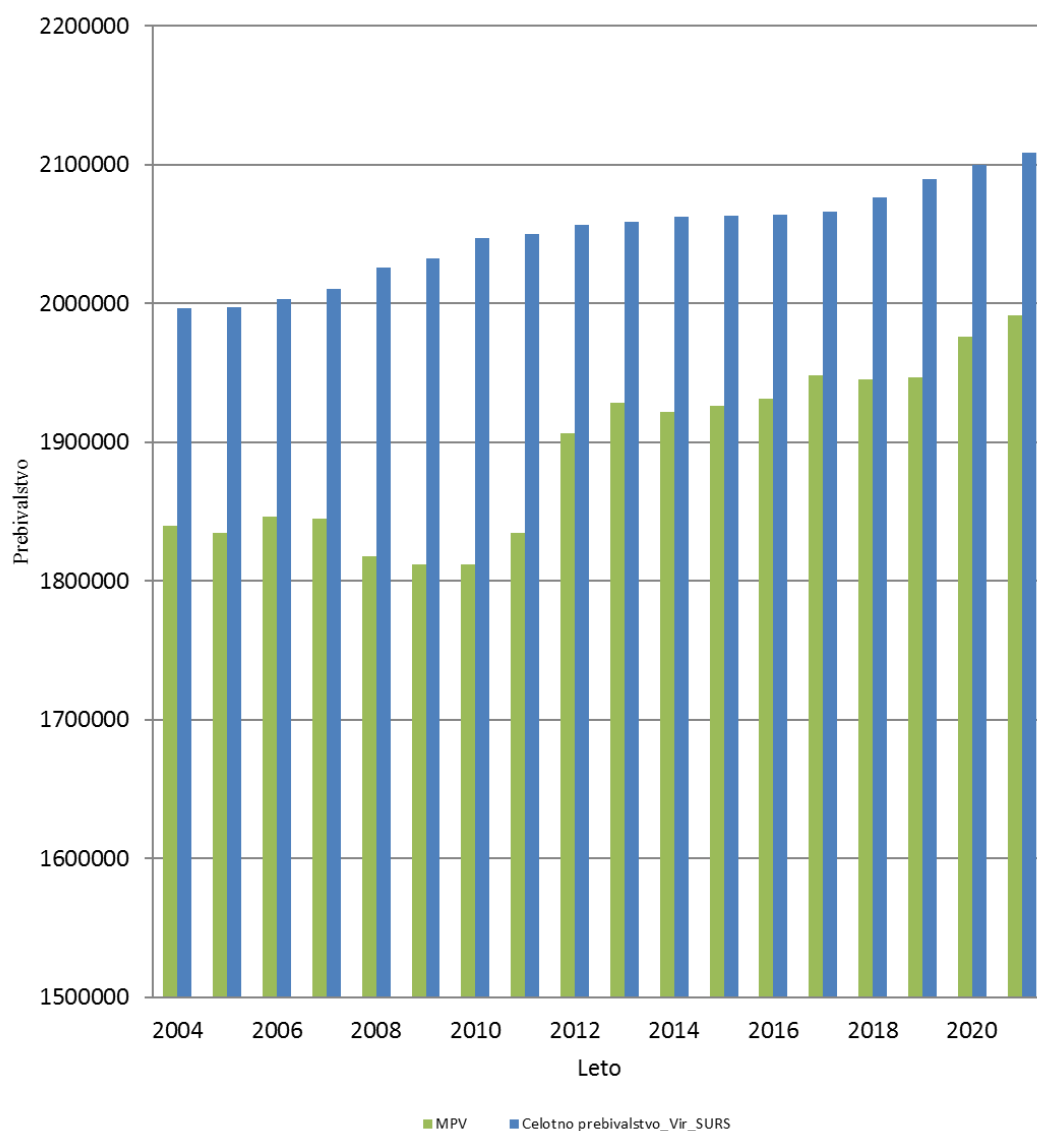
Oskrbo s pitno vodo v Sloveniji, na podlagi Uredbe o oskrbi s pitno vodo (Ur. list RS, št. 88/2012 in 44/22-ZVO-2), zagotavljata na splošno dve skupini upravljavcev:

- občinske gospodarske javne službe,
- lastna (zasebna) oskrba s pitno vodo.

V program Monitoringa pitne vode za leto 2021 so bila vključena oskrbovalna območja, ki oskrbujejo 50 in več prebivalcev oziroma se na njih dobavlja najmanj 10 m³ vode na dan. Ta oskrbovalna območja s pitno vodo oskrbujejo 1.991.508 prebivalcev (podatek za leto 2021, glej tudi sliko 3). V monitoring pitne vode so bili vključeni tudi sistemi za oskrbo s pitno vodo, ki oskrbujejo manj kot 50 oseb, če se je voda uporabljala za oskrbo javnih objektov, objektov za proizvodnjo in promet živil in objektov za pakiranje pitne vode (npr.: šole, hoteli, gostilne, planinske kočice, turistične kmetije idr.).

Delež prebivalstva, ki se oskrbuje s pitno vodo iz sistemov za oskrbo s pitno vodo, ki so vključeni v program monitoringa pitne vode (MPV), je po posameznih območjih Slovenije različen: od 75 % na Koroškem do blizu 100% v Osrednjeslovenski statistični regiji, kar kaže tabela 3. Podatek hkrati razkrije delež prebivalstva, ki se oskrbuje s pitno vodo iz zasebnih vodnih virov in sistemov za oskrbo s pitno vodo, manjših od 10 m³/dan, oz. iz sistemov, ki oskrbujejo manj kot 50 oseb.

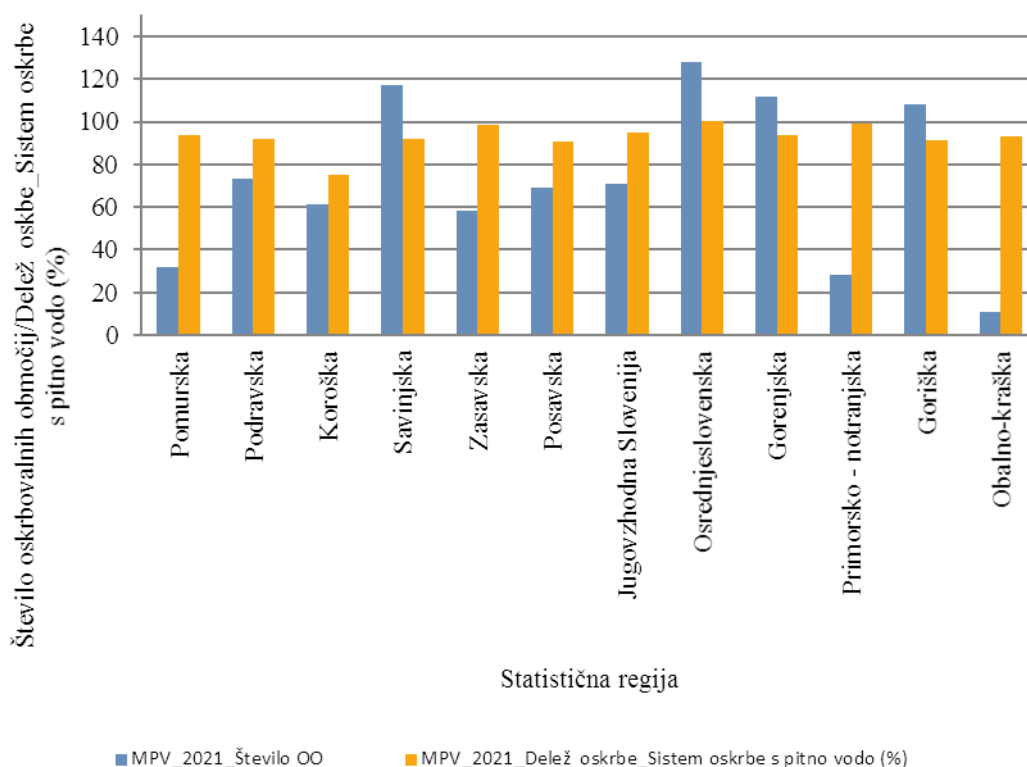
Na posameznih geografskih območjih Slovenije je delež prebivalcev, ki se oskrbuje iz zasebnih sistemov za oskrbo s pitno vodo, pomemben in znaša na posameznih geografskih območjih tudi 25 % (podatek vključuje vse sisteme za oskrbo s pitno vodo, ki iz različnih vzrokov niso vključeni v evidenco sistemov za oskrbo s pitno vodo).



Slika 3. Število prebivalcev, vključenih v javno oskrbo s pitno vodo/vir: Monitoring pitne vode MZ¹/celotno prebivalstvo Slovenije/SURS_Prebivalstvo²

¹ MONITORING PITNE VODE, Poročila v obdobju 2004–2021, (www.mpv.si).

² <https://pxweb.stat.si/pxweb/Dialog/Saveshow.asp>



Slika 4. Število oskrbovalnih območij (OO) in delež prebivalstva, ki se oskrbuje s pitno vodo iz sistema za oskrbo s pitno vodo, vključenega v MPV

Značilnosti geografskega območja posamezne statistične regije, predvsem vrsta vodnih virov oz. vodonosnikov, ki se izkoriščajo za oskrbo s pitno vodo (medzrnski, razpoklinski, dolomitni in kraški vodonosniki) in posredno celovito ravnanje z vodnim prostorom, so v preteklosti narekovali dinamiko in učinkovitost razvoja sistemov za oskrbo s pitno vodo. Na območju vseh statističnih regij številčno prevladujejo oskrbovalna območja velikostnega razreda do 5000 uporabnikov (manjši vodovodi).

V tabeli 3 so zbrani nekateri ključni podatki, ki se nanašajo na statistične regije in monitoring pitne vode.

Tabela 3.: Število prebivalcev (uporabnikov) in porazdelitev vzorcev po statističnih regijah

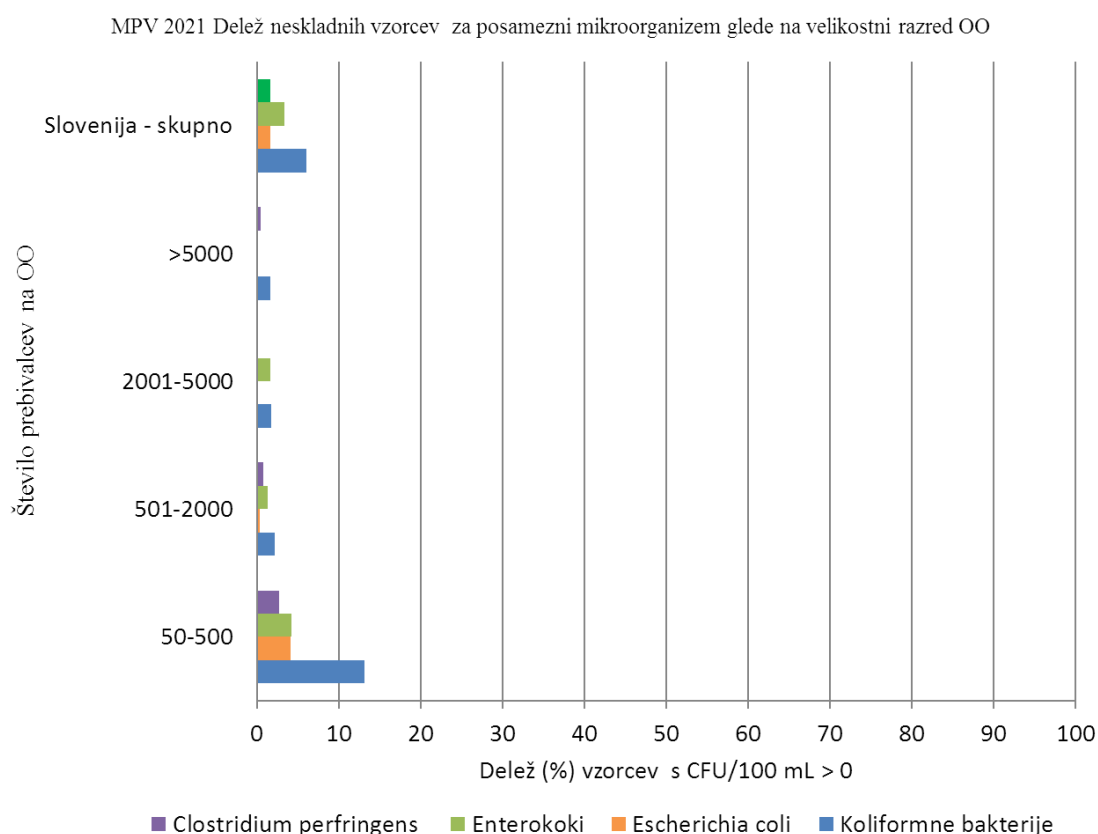
Slovenija/statistična regija	Prebivalstvo: SURS 2021	Uporabniki MPV*	Število OO	Delež uporabnikov v MPV* 2021 (%)	Število vzorcev
SLOVENIJA	2.108.977	1.991.508	870	94	3.145
Pomurska	114.725	107.509	32	93	131
Podravska	328.469	302.378	73	92	326
Koroška	70.635	53.010	61	75	163
Savinjska	258.908	237.182	117	92	420
Zasavska	57.204	56.274	58	98	171
Posavska	75.928	68.944	69	91	199
Jugovzhodna Slovenija	145.923	138.562	71	95	252
Ostrednjeslovenska	555.948	558.314	128	100	596

Slovenija/statistična regija	Prebivalstvo: SURS 2021	Uporabniki MPV*	Število OO	Delež uporabnikov v MPV* 2021 (%)	Število vzorcev
Gorenjska	211.069	197.436	112	94	367
Primorska-notranjska	53.254	52.778	28	99	111
Goriška	118.525	108.534	108	92	308
Obalno-kraška	118.389	110.246	11	93	97

Opomba:

*. Kot uporabniki na oskrbovalnem območju se šteje število ljudi, ki se običajno oskrbuje iz oskrbovalnih območij. Število uporabnikov je lahko višje od števila stalno prijavljenih prebivalcev. Število prebivalcev iz registra SURS je podano samo za oceno deleža uporabnikov.

Neskladni vzorci iz programa Monitoringa pitne vode MZ za leto 2021 so prikazani na sliki 5, kjer je prikazana porazdelitev neskladnih vzorcev mikrobioloških preskušanj na vseh oskrbovalnih območjih, z največjo gostoto na manjših oskrbovalnih sistemih.



Slika 5. Delež neskladnih vzorcev za posamezen mikrobiološki parameter in velikostni razred OO glede števila prebivalstva

Za primerjavo so v tabeli 4 prikazani rezultati neskladnih vzorcev iz sistemov za oskrbo s pitno vodo v preteklih letih, grafični prikaz je prikazan na sliki 6.

Tabela 4.: Primerjava neskladnosti zaradi *E. coli* v preteklih letih na oskrbovalnih območjih, vključenih v MPV

Velikost OO (število prebivalcev)	Delež neskladnih vzorcev zaradi <i>E. coli</i> (%)	Število vseh OO	Število neskladnih OO, kjer je vsaj enkrat ugotovljena prisotnost <i>E. coli</i>	Št. uporabnikov na OO, kjer je vsaj enkrat ugotovljena prisotnost <i>E. coli</i>
Slovenija/vsa OO ≥ 50 (2021)	1,59	870	42	8.360
Slovenija/vsa OO ≥ 50 (2020)	2,24	873	64	30.452
Slovenija/vsa OO ≥ 50 (2019)	1,52	858	50	46.145
Slovenija/vsa OO ≥ 50 (2018)	2,23	858	70	47.909
Slovenija/vsa OO ≥ 50 (2017)	2,63	866	90	70.824
Slovenija/vsa OO ≥ 50 (2016)	2,98	869	99	107.877
Slovenija/vsa OO ≥ 50 (2015)	3,01	886	99	150.971
Slovenija/vsa OO ≥ 50 (2014)	3,62	849	124	114.766
Slovenija/vsa OO ≥ 50 (2013)	4,2	885	161	208.479
Slovenija/vsa OO ≥ 50 (2012)	6,4	919	202	201.493
Slovenija/vsa OO ≥ 50 (2011)	6,85	928	253	324.902

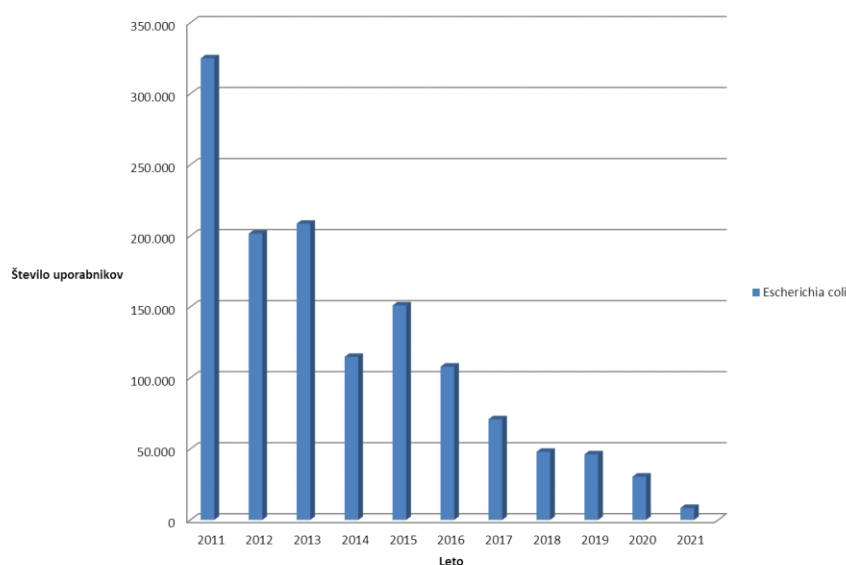
Slika 6. Število uporabnikov izpostavljenih prisotnosti *Escherichia coli* v letih 2011-2021

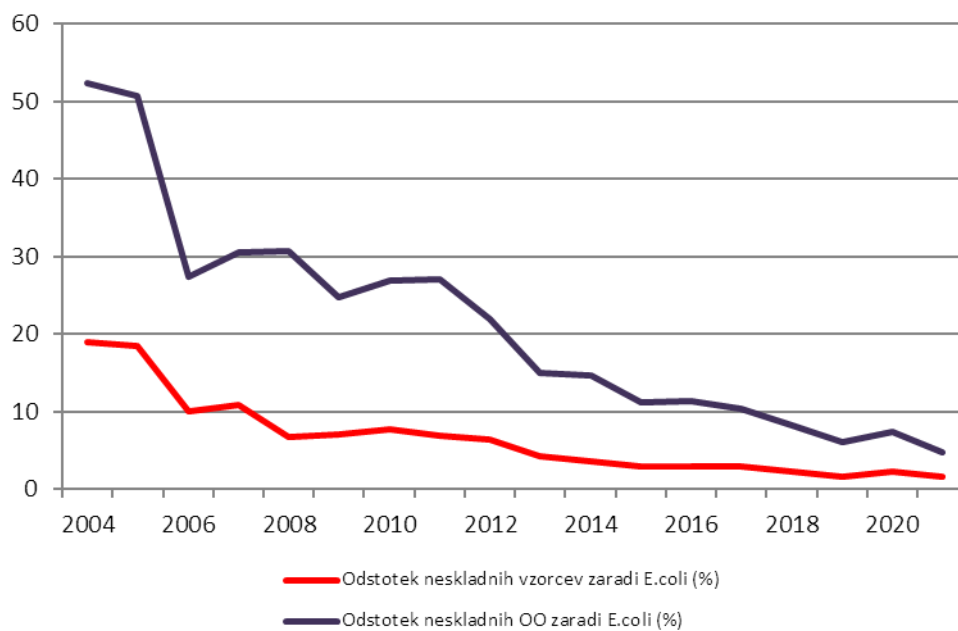
Tabela 5.: Primerjava neskladnosti zaradi *E. coli* v preteklih letih³ na oskrbovalnih območjih, ki oskrbujejo več kot 5000 uporabnikov (obvezno poročanje komisiji EU)

Velikost OO (število prebivalcev)	Delež neskladnih vzorcev zaradi <i>E. coli</i> (%)	Število vseh OO	Število neskladnih OO, kjer je vsaj enkrat ugotovljena prisotnost <i>E. coli</i>
Slovenija/OO > 5000 (2021)	0,00	83	0
Slovenija/OO > 5000 (2020)	0,03	82	1
Slovenija/OO > 5000 (2019)	0,08	83	3
Slovenija/OO > 5000 (2018)	0,14	84	2
Slovenija/OO > 5000 (2017)	0,22	82	3
Slovenija/OO > 5000 (2016)	0,15	83	2
Slovenija/OO > 5000 (2015)	0,23	83	3
Slovenija/OO > 5000 (2014)	0,19	79	3
Slovenija/OO > 5000 (2013)	0,64	78	7
Slovenija/OO > 5000 (2012)	0,85	80	9
Slovenija/OO > 5000 (2011)	0,79	78	11

Na sliki 7 sta prikazana delež neskladnih vzorcev in delež neskladnih oskrbovalnih območij (OO) zaradi prisotnosti *E. coli*, v obdobju izvajanja monitoringa 2004 – 2021.

³ <http://cdr.eionet.europa.eu/> (7.04.2020)

http://ec.europa.eu/environment/water/water-drink/reporting_en.html (7.04.2020).



Slika 7. Delež neskladnih vzorcev in delež oskrbovalnih območij z vzorci, neskladnimi zaradi prisotnosti *E. coli*

Strm padec neskladnih vzorcev v letu 2006, v primerjavi z letom 2005, je povezan predvsem s spremembo tabele B1 v prilogi II Pravilnika o pitni vodi in s tem povezanim znižanjem števila vzorcev v monitoringu, zaradi česar se je zmanjšalo število odvzetih vzorcev na najmanjših OO, ki oskrbujejo 50–500 prebivalcev in ki skupno prispevajo večino mikrobiološko (oz. fekalno) neskladnih vzorcev pitne vode (na OO s 50–500 prebivalcev je bilo v letih 2004–2005 odvzetih 4–5 vzorcev, v letih 2006–2007 pa samo 1 vzorec ter od 2008 po 2 vzorca). Po letu 2008 so podatki med seboj primerljivi.

1 PODATKI IN REZULTATI MONITORINGA IN NOTRANJEGA NADZORA PITNE VODE

1.1 DEZINFEKCIJA VODE

V registru Monitoringa pitne vode za leto 2021 je bilo vpisanih 870 oskrbovalnih območij. 26,9 % teh nima nobene priprave vode, redna dezinfekcija se izvaja na 67,2 % oskrbovalnih območij, kar kaže slika 8.

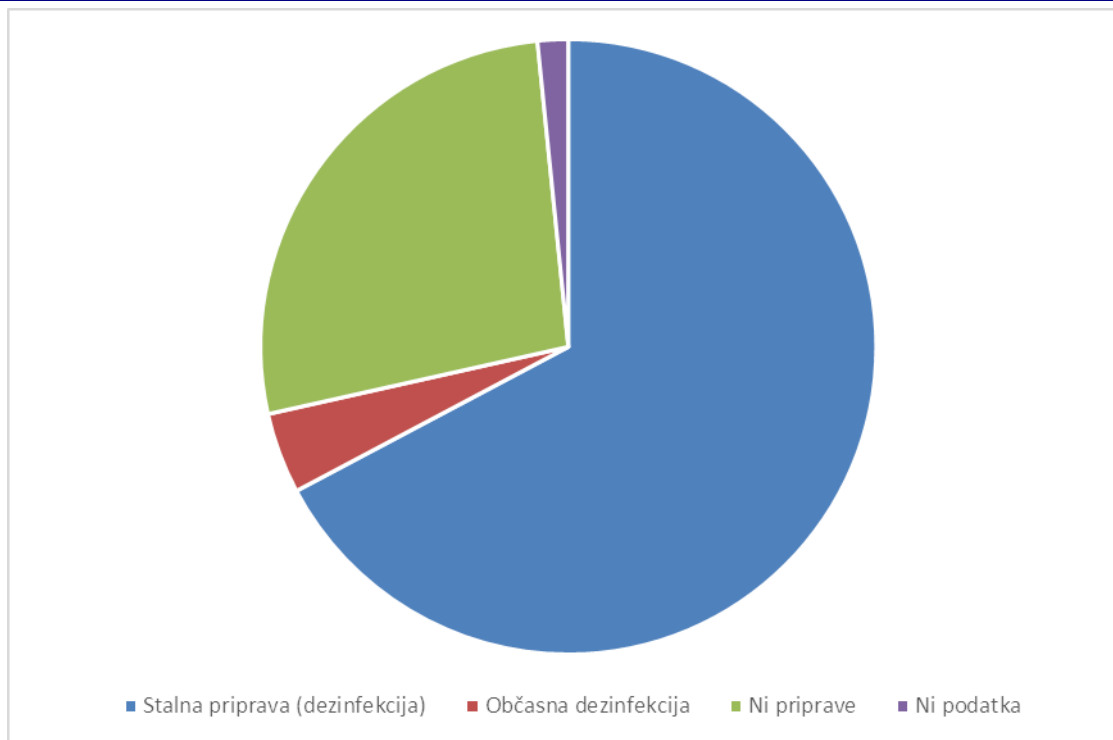
Po podatkih Monitoringa pitne vode za leto 2021 je bilo 29,7 % vzorcev odvzetih na oskrbovalnih območjih, kjer se ne izvaja nobena priprava vode oziroma se ta izvaja le občasno.

Ne glede na navedene podatke o stanju priprave vode v sistemih za oskrbo s pitno vodo je treba poudariti, da so postopki priprave vode praviloma urejeni v večjih sistemih (tudi zaradi zavedanja o pomembnosti zagotavljanja mikrobiološke varnosti), v manjših sistemih pa v bistveno manjšem obsegu, verjetno zaradi omejenih finančnih zmogljivosti.

Podatki o uporabljenih postopkih dezinfekcije (in na splošno o snoveh, s katerimi se voda pripravlja, v sistemu za oskrbo s pitno vodo) se dopolnjujejo vsako leto. Glede na podatke monitoringa v letu 2021 je uporaba dezinfekcije na oskrbovalnih območjih naslednja:

- na 115 oskrbovalnih območjih je v uporabi plinski klor, bodisi samostojno bodisi v kombinaciji s filtracijo ali drugo pripravo vode, oskrbovanih je 832.938 ljudi,
- na 395 oskrbovalnih območjih je v uporabi natrijev hipoklorit, bodisi samostojno bodisi v kombinaciji s filtracijo ali drugo pripravo vode, oskrbovanih je 483.232 ljudi,
- na 108 oskrbovalnih območjih je v uporabi dezinfekcija z ultravijoličnimi žarki, samostojno ali v kombinaciji z drugo pripravo vode, oskrbovanih je 296.251 ljudi,
- na 17 oskrbovalnih območjih je v uporabi klorov dioksid, bodisi samostojno bodisi v kombinaciji s filtracijo ali drugo pripravo vode, oskrbovanih je 43.529 ljudi,
- na štirih oskrbovalnih območjih je v uporabi ozon, bodisi samostojno bodisi v kombinaciji s filtracijo ali drugo pripravo vode, oskrbovanih je 106.736 ljudi.

Filtracija se izvaja na 52 oskrbovalnih območjih, vedno v kombinaciji še s postopkom kemijske dezinfekcije. Na 10 oskrbovalnih območjih se dodatno uporabljajo še sredstva za flokulacijo oziroma koagulacijo.



Slika 8. Pregled izvajanja dezinfekcije pitne vode na oskrbovalnih območjih za leto 2021

1.2 MIKROBIOLOŠKA SKLADNOST VODE

Največjo nevarnost za mikrobiološko onesnaženje pitne vode predstavljajo človeški in živalski iztrebki, ki pridejo v stik z vodnimi viri, ki so namenjeni za oskrbo s pitno vodo, ne smemo pa zanemariti niti možnosti izpostavljenosti vode mikrobiološkemu onesnaženju sistemov za oskrbo s pitno vodo od zajetja do pip uporabnikov (npr. biofilmi v vodovodnem omrežju, vdor onesnaženja zaradi poškodovanih vodovodnih cevi, nepravilnosti v hišnem vodovodnem omrežju ...). Nalezljive bolezni, ki jih povzročajo patogene bakterije, virusi in paraziti, so najbolj pogosta in razširjena zdravstvena tveganja, povezana s pitno vodo.

Na osnovi terenskih ogledov in poznavanja razmer na lokacijah vodnih zajetij, vključenih v sisteme za oskrbo s pitno vodo, povzemamo, da so pri manjših sistemih za oskrbo s pitno vodo zagotovitev in nadzor vodovarstvenih območij ter izvajanje vzdrževalnih del ključni problemi, od katerih je odvisna tudi mikrobiološka skladnost oskrbe s pitno vodo.

Iz podatkov Monitoringa pitne vode za leto 2021 je razvidno tudi, da je delež vzorcev, odvzetih na oskrbovalnih območjih, kjer se dezinfekcija ne izvaja (oziroma samo občasno), na območju celotne Slovenije 26,9 %, na območju posamezne statistične regije pa se delež giblje med 7,9 % (Jugovzhodna Slovenija) in do 51,2 % (Osrednjeslovenska regija). Razlike v deležih so odvisne predvsem od kakovosti vode na viru ter kakovosti in dolžine vodovodnega omrežja.

Tabela 6.: Pregled deležev vzorcev (%), kjer je ugotovljena prisotnost mikroorganizmov v 100 ml vzorca

Slovenija/statistična regija	Delež vzorcev_brez priprave (%)	Delež vzorcev – prisotnost koliformnih bakterij (%)	Delež vzorcev – prisotnost <i>E. coli</i> (%)	Delež vzorcev – prisotnost enterokokov (%)	Delež vzorcev – prisotnost <i>Clostridium perfringens</i> (%)
SLOVENIJA	26,9	6,0	1,6	1,6	0,7
Pomurska	15,3	3,1	0,0	0,0	0,0
Podravska	44,8	10,1	2,1	2,1	0,9
Koroška	27,6	8,6	0,6	1,8	0,0
Savinjska	9,0	3,3	1,7	1,2	0,2
Zasavska	30,4	4,7	1,2	1,8	0,6
Posavska	10,1	5,5	0,5	1,0	1,0
Jugovzhodna Slovenija	7,9	2,4	0,4	0,4	0,8
Primorsko-notranjska	10,8	4,5	1,0	2,7	0,9
Osrednjeslovenska	51,2	6,0	1,3	0,8	0,5
Gorenjska	41,9	9,5	3,3	3,3	0,8
Goriška	8,4	5,5	2,3	2,3	1,3
Obalno-kraška	8,2	6,2	3,1	4,1	2,1

Glede na rezultate preskušanj monitoringa v letu 2021 je mikrobiološko stanje naslednje:

- zaradi prisotnosti koliformnih bakterij je bilo neskladnih 6,0 % vseh preiskovanih vzorcev;

Število neskladnih preiskovanih vzorcev – prisotnost koliformnih bakterij:

Koliformne bakterije	
Leto	Neskladni vzorci [%]
2020	7,6
2019	7,3
2018	8,1
2017	9,3
2016	10,3
2015	10,5
2014	10,7
2013	12,7
2012	16,2

- 1,60 % vseh preskušanih vzorcev je neskladnih zaradi prisotnosti *Escherichia coli* (*E. coli*), ki je kazalnik fekalnega onesnaženja;

Število neskladnih preiskovanih vzorcev – prisotnost *Escherichia coli*:

<i>Escherichia coli</i>	
Leto	Neskladni vzorci [%]
2020	2,2
2019	1,6
2018	2,2
2017	2,6
2016	2,9
2015	3
2014	3,6
2013	4,2
2012	6,4

- prisotnost enterokokov je prav tako kazalnik fekalnega onesnaženja. Neskladnih vzorcev zaradi enterokokov je bilo 1,60 % %);

Število neskladnih preiskovanih vzorcev – prisotnost enterokokov:

<i>Enterokoki</i>	
Leto	Neskladni vzorci [%]
2020	2,2
2019	3,3
2018	3,5
2017	5,6
2016	6,8
2015	6,6
2014	7,8
2013	7,9
2012	12,5

- delež neskladnih vzorcev zaradi prisotnosti *Clostridium perfringens* (vključno s spori) znaša 0,7 %;

Število neskladnih preiskovanih vzorcev – prisotnost *Clostridium perfringens*:

<i>Clostridium perfringens</i>	
Leto	Neskladni vzorci [%]
2020	1,1
2019	1,8
2018	1,94
2017	2,63
2016	1,64
2015	1,6
2014	2,7
2013	2,9
2012	2,78

- v letu 2021 je v 0,80 % vzorcev ugotovljeno povišano število kolonij pri 37° C;

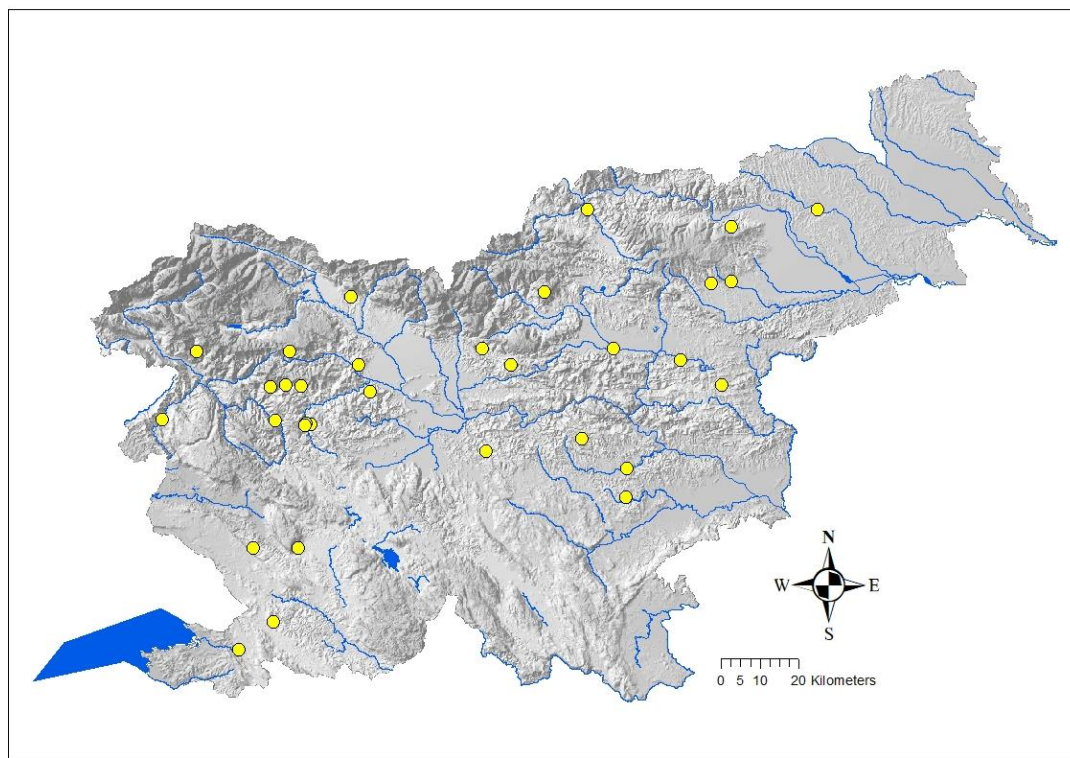
Število neskladnih preiskovanih vzorcev – prisotnost Skupnega števila mikroorganizmov pri 37 °C:

Skupno št. mikroorganizmov pri 37 °C	
Leto	Neskladni vzorci [%]
2020	1,49
2019	1,2
2018	1,1
2017	1,4
2016	1,2
2015	2,3
2014	2,2
2013	2
2012	2,67

Iz tabele 1 v povzetku je razvidno, da se delež neskladnih vzorcev zmanjšuje z velikostjo oskrbovalnih območij (prisotnosti koliformnih bakterij, *Escherichia coli* in enterokokov je pogostejša na manjših oskrbovalnih območjih).

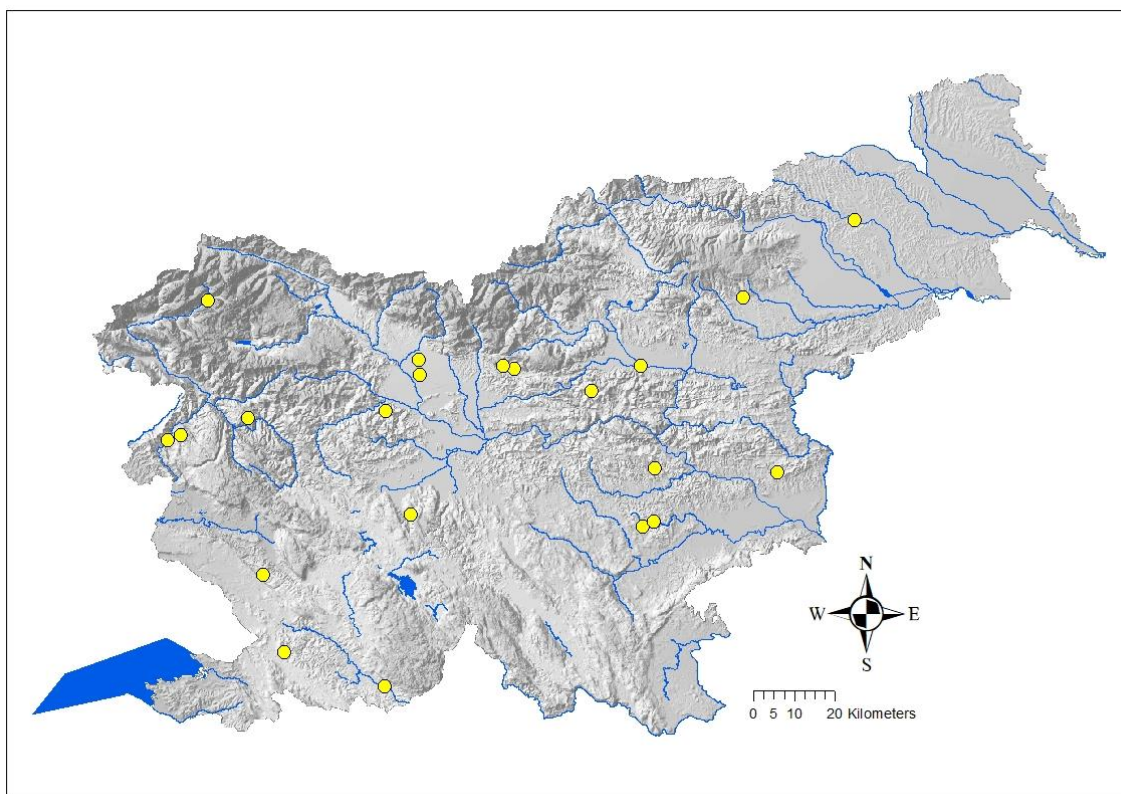
Za ugotovljene neskladnosti pitne vode zaradi prisotnosti *E. coli* veljajo podobne ugotovitve kot pri koliformnih bakterijah: obratno sorazmerno z velikostjo oskrbovalnih sistemov so pogostejši problemi z zagotavljanjem vodovarstvenih območij in učinkovito pripravo vode, na večjih sistemih pa se pojavljajo predvsem problemi posameznih mest vzorčenja na oskrbovalnih območjih. Pogostost vzorcev, kjer je ugotovljena prisotnost *E. coli*, je največja na oskrbovalnih območjih do 500 prebivalcev.

Prisotnost fekalnih pokazateljev (prisotnost *Escherichia coli* ali enterokokov) je ugotovljena v 35 vzorcih (1,1 % vzorcev) na skupno 32 mestih vzorčenja in 32 oskrbovalnih območjih (slika 9).



Slika 9. Prikaz mest vzorčenja z ugotovljeno prisotnostjo *Escherichia coli* in enterokokov > 0 CFU/100 ml, vsaj enkrat v letu 2021

Pogostost primerov prisotnosti *Clostridium perfringens* (vključno s sporami) je največja na oskrbovalnih območjih z do 500 prebivalci. Pri oceni števila prebivalstva, ki je občasno oskrbovano s pitno vodo s prisotnostjo *Clostridium perfringens* (vključno s sporami), je treba upoštevati, da se ugotovljene neskladnosti pojavljajo praviloma na manjših oskrbovalnih območjih. Pomembno je tudi, da je pri večini vzorcev, kjer je ugotovljena prisotnost *Clostridium perfringens* (vključno s sporami), presežen vsaj še en mikrobiološki parameter, največkrat so sočasno prisotne koliformne bakterije in *E. coli*. V letu 2021 je bilo izvedenih 1387 preskušanj na *Clostridium perfringens* (vključno s sporami). Vzorcev, kjer je bila ugotovljena prisotnost *Clostridium perfringens* (vključno s sporami), je 22, vendar je število vzorcev, ki so neskladni samo zaradi *Clostridium perfringens* (vključno s sporami), nekoliko manjše, saj jih je 9.



Slika 10. Prikaz mest vzorčenja z ugotovljeno prisotnostjo *Clostridium perfringens* > 0 CFU/100 ml, vsaj enkrat v letu 2021

Povišano število kolonij pri 22 °C in pri 37 °C nakazuje nekoliko drugačen problem – v primerjavi s prejšnjimi primeri mikrobiološke neskladnosti.

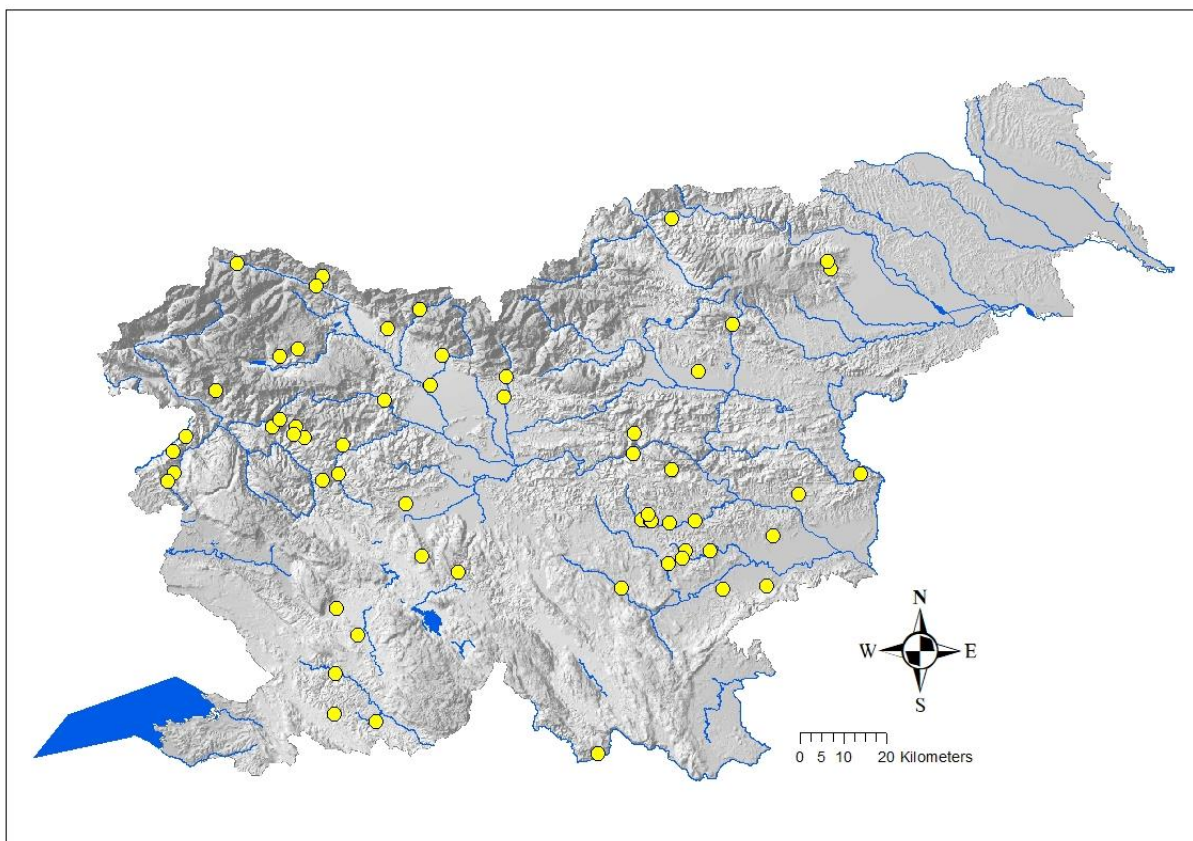
Prisotnost kolonij pri 37 °C je povezana z obvladovanjem transporta vode, zlasti na oskrbovalnih območjih brez priprave oziroma brez dezinfekcije z rezidualnim učinkom. Pogostost neskladnih vzorcev zaradi prisotnosti kolonij pri 37° C je porazdeljena med oskrbovalna območja vseh velikostnih razredov.

1.3 IZREDNI UKREPI V OSKRBI S PITNO VODO

V letu 2021 je bilo izvedenih 58 ukrepov, kot je prekuhavanje vode oziroma omejitve ali prepoved uporabe pitne vode. Ukrepi so se izvedli na 58 oskrbovalnih območjih, prizadetih je bilo 71.398 uporabnikov. Podatki o št. izvedenih ukrepov ter uporabnikov za zadnja tri leta:

Leto	Št. ukrepov	Št. prizadetih uporabnikov
2020	158	112.886
2019	168	77.947
2018	139	80.605

Vzroki za ukrep prekuhavanja so najpogosteje pojav motnosti vode zaradi dolgotrajnega deževja, prelomi in okvare na cevovodu, nedelovanje dezinfekcijske naprave. Za ukrep prekuhavanja ali omejitev rabe vode se odloči upravljavec, ko presodi, da lahko uporaba pitne vode ogrozi zdravje ljudi. Prikaz oskrbovalnih območij, kjer so v letu 2021 pitno vodo prekuhavali, je na sliki 11.



Slika 11. Prikaz oskrbovalnih območij, kjer je bilo v letu 2021 potrebno vodo prekuhavati za prehrabene namene

2 KEMIJSKI PARAMETRI

2.1 AMONIJ, NITRAT, NITRIT

Amonij je v tleh in podzemni vodi prisoten posledično kot razgradni produkt organskih snovi, ki vsebujejo dušik. Amonij je indikatorski parameter za fekalno onesnaženje vode, vendar je lahko naravno prisoten v podzemni vodi iz globljih vodonosnikov (mineralne vode). V letu 2021 je najvišja izmerjena koncentracija znašala 0,056 mg/l, mejna vrednost ni bila presežena v nobenem vzorcu.

Nitrat in nitrit sta naravni sestavini vode, ki sta del ciklusa kroženja dušika v naravi. Antropogeni viri nitrata so mineralna gnojila oz. njihova uporaba na kmetijskih zemljiščih s tradicionalnim načinom kmetovanja, čeprav ni enoznačnih dokazov o prispevkih drugih virov nitrata. Nitrat lahko

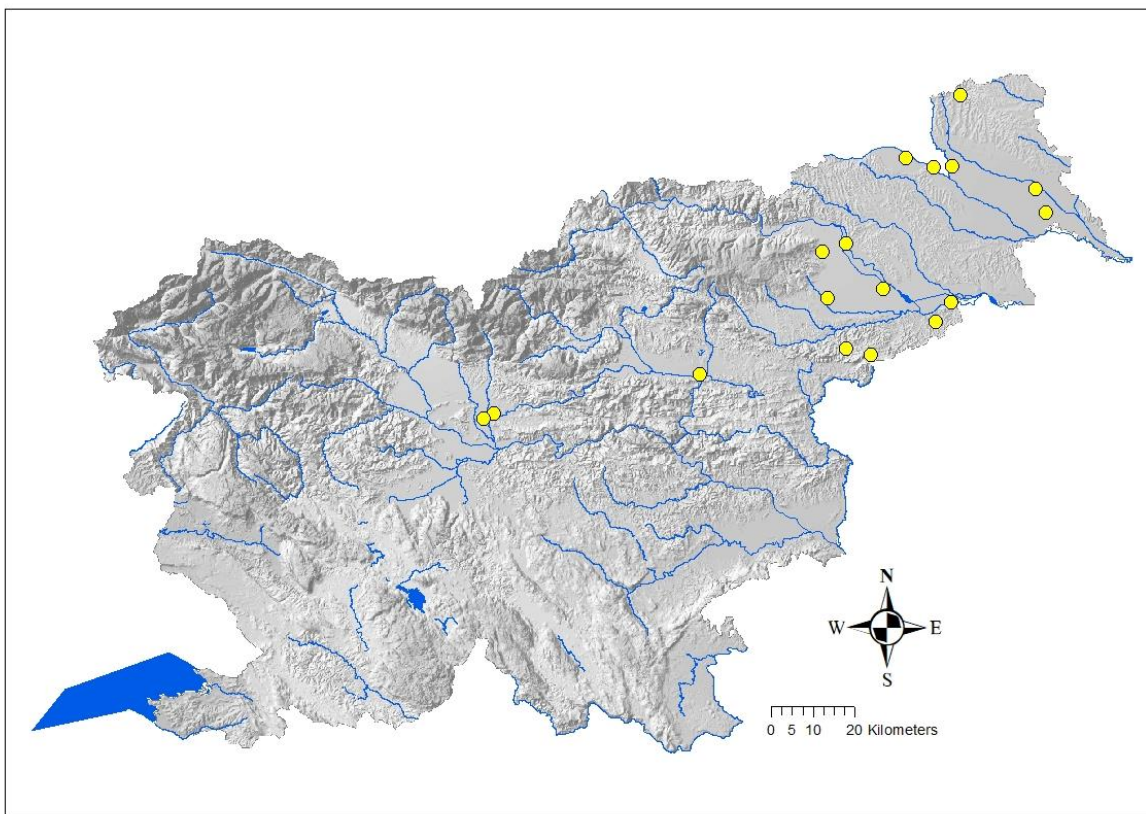
nastaja tudi v procesu nitrifikacije: $NH_4^+ \xrightarrow{o_2} NO_2^-$ in $NO_2^- \xrightarrow{o_2} NO_3^-$. Anaerobne razmere v podzemni vodi so pogoj za nastajanje nitrita: $NO_2^- \leftarrow NO_3^-$.

V sistemu za oskrbo s pitno vodo pa lahko nitrit nastaja v primerih uporabe dezinfekcijskih sredstev na osnovi kloramina, v primeru uporabe dezinfekcijskih sredstev na osnovi aktivnega klora pri vodah, onesnaženih z amonijem, ter kot vmesni produkt pri mikrobioloških procesih pretvarjanja organskih snovi (v primerih onesnaženosti vode). Naravne koncentracije nitrata v podzemni vodi so nizke, praviloma pod 10 mg/l NO_3 . Povišane koncentracije nitrata, ki presegajo mejno vrednost 50 mg/l NO_3 , so posledica onesnaženja podzemne vode in posledično tudi pitne vode, običajno zaradi aktivnosti na površini tal.

V okviru programa Monitoringa pitne vode za leto 2021 je povprečna koncentracija za nitrat v pitni vodi 7,8 mg/l NO_3 (2020: 7,02 mg/l; 2019: 7,2 mg/l NO_3 , 2018: 8,3 mg/l NO_3 , 2017: 6,5 mg/l, 2016: 6,2 mg/l NO_3 , 2015: 8,2 mg/l NO_3 , 2014: 8,8 mg/l NO_3 , 2013: 8,3 mg/l NO_3 , v 2012: 7,5 mg/l NO_3 , 2011 in 2010: 12 mg/l NO_3), vrednost mediane je 4,9 mg/l NO_3 . Najvišja izmerjena koncentracija nitrata je v letu 2021 znašala 49,0 mg/l, kar je pod dovoljeno mejno vrednostjo 50 mg/l.

Koncentracije nitrata na območju med 10 in 50 mg/l NO_3 je v Sloveniji smiselno spremljati z vidika trendov naraščanja onesnaženosti podzemne vode z nitrati.

Geografska razporeditev onesnaženosti pitne vode z nitrati je pričakovana in je v tesni povezavi z razmerami v podzemni vodi aluvialnih vodonosnikov RS, kar kaže slika 12. Povišane koncentracije nitrata v pitni vodi sistemov oskrbe s pitno vodo se pojavljajo predvsem na območju Pomurja in Podravja, nekaj malega v Savinjski in Osrednjeslovenski. V preteklih letih smo presežene koncentracije nitrata ugotovili vsaj na treh oskrbovalnih območjih. V letu 2021 mejna vrednost za nitrat (50 mg/l) ni bila presežena v nobenem vzorcu.



Slika 12. Prikaz mest vzorčenja z koncentracijo nitrata nad 25 mg/l NO₃ v letu 2021

Koncentracija nitrata v letu 2020 je nizka in je v 94 % vzorcev pod mejo določanja analiznih metod. Maksimalna izmerjena koncentracija ni presegla mejne vrednosti 0,5 mg/l NO₂.

2.2 PESTICIDI

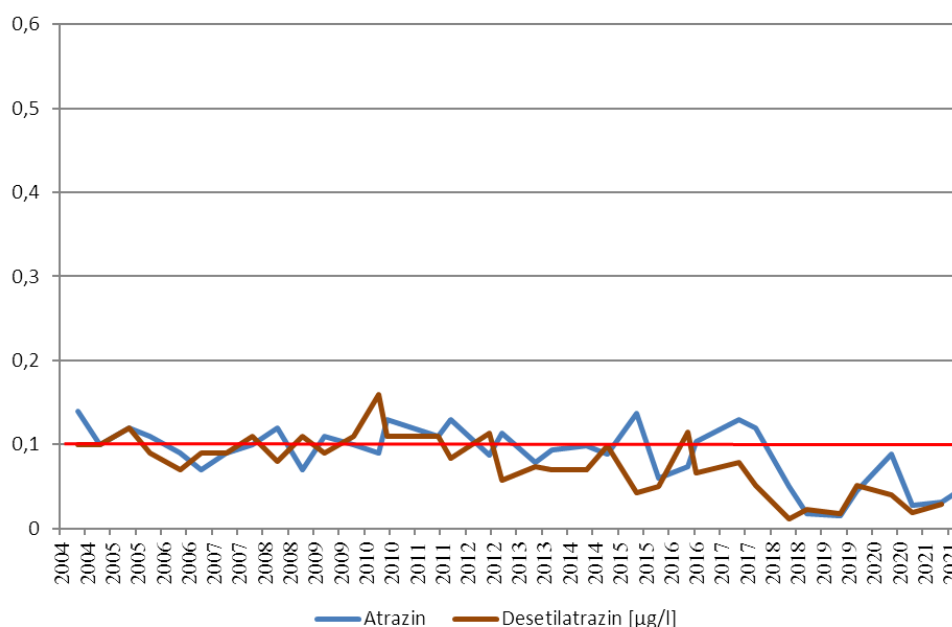
Pesticidi so sredstva (kemikalije) za uničevanje škodljivcev in plevela na pridelovalnih in drugih površinah (npr.: pogoždovanje, ob železnicah in cestah, igrišča). Glede na namen uporabe so pesticidni pripravki (sestavljani so lahko iz ene ali več aktivnih spojin) razvrščeni na: herbicide (za uničevanje plevela in škodljivih rastlin), insekticide (uničevanje žuželk), fungicide (uničevanje plesni) itd. Po svojem izvoru so lahko naravne snovi, izolirane iz rastlin, ali pa spojine, pridobljene s kemijsko sintezo. Na njihovo obstojnost v okolju in porazdelitev v zrak, tla/zemljo in vodo (površinske vode, podzemno vodo, pitno vodo) vplivajo številni dejavniki (med drugim absorpcijske lastnosti, kislinske lastnosti spojine, sposobnosti biokoncentracije, hidrofobne/hidrofilne lastnosti). Pomembno vlogo imajo tudi vremenske razmere, značilne za posamezno geografsko območje, in način uporabe pesticidnih pripravkov. Razpolovni čas za posamezno spojino je lahko od nekaj dni do več deset let.

Na obremenitve podzemne vode s pesticidi in posledično na njihovo prisotnost v pitni vodi vplivajo številni dejavniki, med drugim način uporabe, povezan s kolobarjem kmetijskih kultur na posameznem geografskem območju, vremenske razmere ter pedološke in geološke lastnosti tal.

Močno povišane koncentracije posameznega pesticida v pitni vodi kažejo na uporabo pesticidnega pripravka v neustreznih razmerah oz. na neustrezen način. Pojavljanje novih aktivnih snovi (glej tudi v nadaljevanju) in spremljanje prisotnosti atrazina in njegovih razgradnih produktov pa zahtevata skrbno načrtovanje programa monitoringa tudi v prihodnje.

V letu 2021 je bila v okviru programa Monitoringa pitne vode MZ ugotovljena prisotnost aktivnih snovi iz tabele 7. Vse navedene aktivne spojine so, glede na namen uporabe, razvrščene v skupino herbicidov.

Na sliki 13 so prikazane izmerjene koncentracije atrazina in desetilatrazina na oskrbovalnem območju OO1 Ptuj (vodovodni sistem Ptuj) v obdobju 2004–2021. Nihanje koncentracij atrazina in desetilatrazina je povezano s hidrološkim stanjem podzemne vode, režimom črpanja ter mešanjem podzemne vode iz globljih in plitvejših vodonosnikov. Iz podatkov kakovosti podzemne vode (program ARSO) lahko povzamemo, da je trend upadanja koncentracij atrazina v podzemni vodi na območju vodnega telesa Dravske kotline počasnejši kot v podzemni vodi ostalih vodnih teles (npr. Savske kotline).



Slika 13. Koncentracija atrazina in desetilatrazina na oskrbovalnem območju OO1 Ptuj

Tabela 7.: Prisotnost pesticidov -aktivnih snovi v pitni vodi v letu 2021

Aktivna spojina	Statistični kriterij		
	Število vzorcev posamezne snovi > 0,01 µg/l (10 % mejne vrednosti)	Število vzorcev koncentracija posamezne snovi > 0,10 µg/l	Najvišja koncentracija µg/l
Atrazin	42	0	0,095
Desetilatratin	45	2	0,12

Aktivna spojina	Statistični kriterij		
	Število vzorcev koncentracija posamezne snovi > 0,01 µg/l (10 % mejne vrednosti)	Število vzorcev koncentracija posamezne snovi > 0,10 µg/l	Najvišja koncentracija µg/l
Metolaklor ESA*	21	3	0,2
Bentazon	2	1	0,71

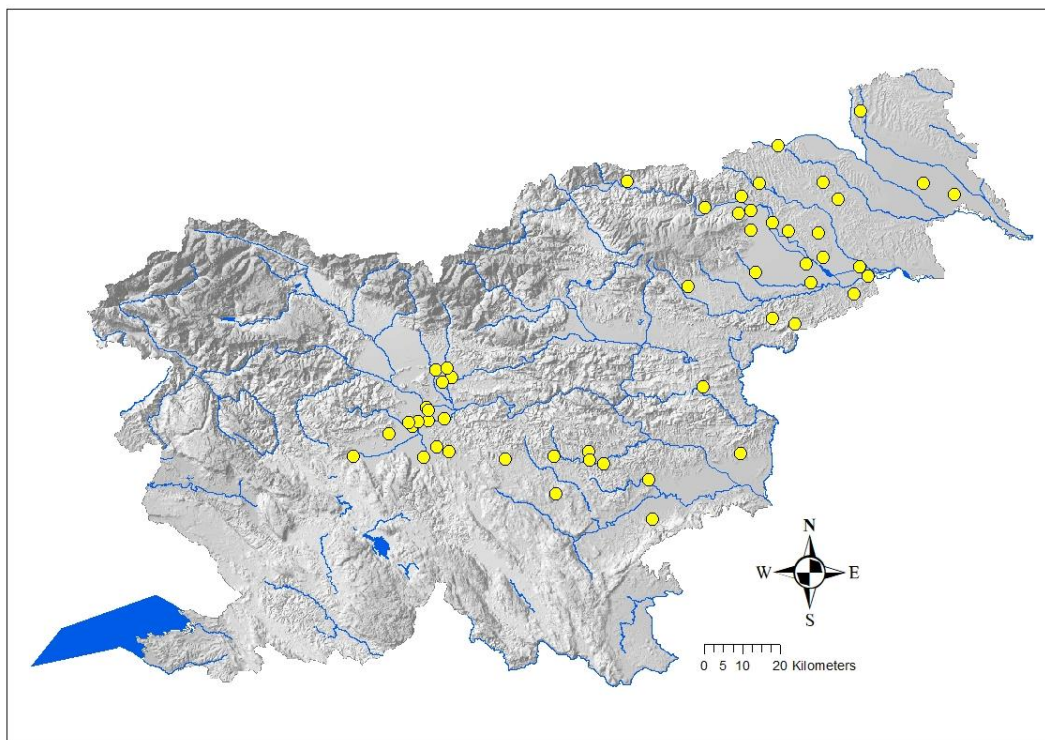
*Metolaklor ESA in metolaklor OXA sta ne-relevantna metabolita, mejna vrednost 0,10 µg/l ni upoštevana.

Prisotnost bentazona v letu 2021 je bila ugotovljena v enem vzorcu s koncentracijo 0,71 µg/l in sicer na območju Pomurske statistične regije.

Razmere glede onesnaženosti pitne vode s pesticidi so podobne razmeram pri nitratih. Največja pogostost prisotnosti pesticidov je ugotovljena na območjih aluvialnih vodonosnikov RS⁴. S slike 14 je razvidno, da se povišane koncentracije pesticidov v pitni vodi sistemov oskrbe s pitno vodo pojavljajo predvsem na območju Murske kotline ter Dravske kotline, ter v manjši meri osrednje in jugovzhodne Slovenije.

Za oceno razmer glede koncentracije pesticidov v pitni vodi so ključnega pomena podatki o aktivni snovi in njenih metabolitih ter drugih razgradnih produktih (na primer CO₂ in podobno). Z dokumentom Guidance document on the assessment of the relevance of the metabolites in groundwater of substances regulated under Council directive 91/414/EEC so opredeljena osnovna pravila določanja relevantnosti metabolitov, kar stori praviloma prijavitelj v postopku avtorizacije pesticidnega pripravka.

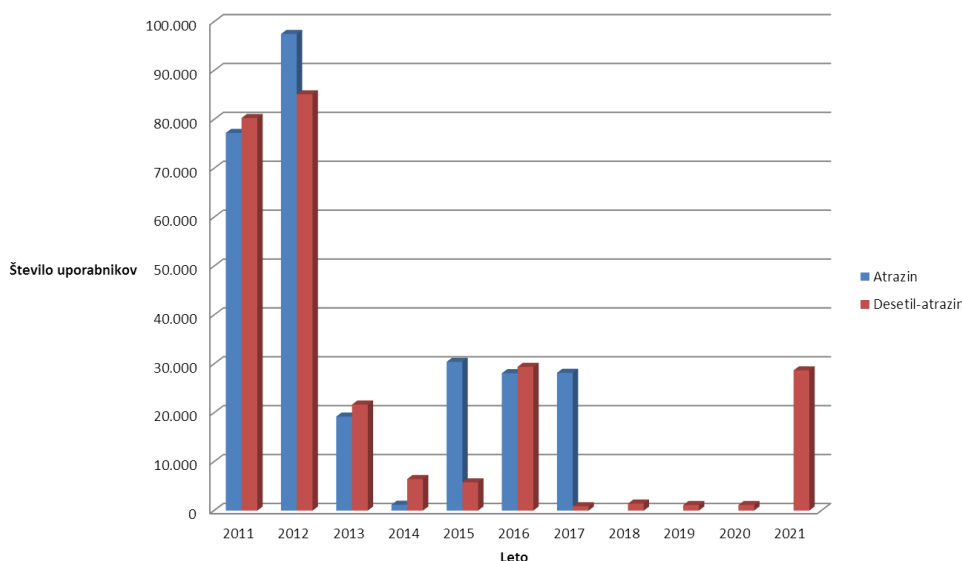
⁴ Aluvialni vodonosnik – vodonosnik z medzrnsko poroznostjo v ravninskih delih rečnih dolin, http://kazalci.arso.gov.si/?data=indicator&ind_id=178 (28. 4. 2016).



Slika 14. Prikaz mest vzorčenja in ugotovljene vsote pesticidov v pitni vodi, v letu 2021

Slika 15 prikazuje število uporabnikov, ki so bili izpostavljeni preseženim koncentracijam pesticidov v obdobju 2011-2021. Število uporabnikov po letih niha, saj je na enem od večjih oskrbovalnih območjih izmerjena koncentracija atrazina (tudi desetil-atrazina) vsa leta blizu mejne vrednosti $0,10 \mu\text{g/l}$. Odvisno od hidroloških razmer in uporabe različnih virov pitne vode, koncentracije na tem oskrbovalnem območju v zadnjih letih nihajo med $0,05 \mu\text{g/l}$ do $0,20 \mu\text{g/l}$.

MPV 2021. Število uporabnikov izpostavljenih preseženim koncentracijam pesticidov v letih 2011-2021



Slika 15. MPV 2021. Število uporabnikov izpostavljenih preseženim koncentracijam pesticidov v letih 2011-2021

2.3 TEŽKE KOVINE IN DRUGI KEMIJSKI ELEMENTI

V okviru Monitoringa pitne vode v letu 2021 je bila ugotovljena prisotnost vseh kemijskih elementov, vključenih v program monitoringa – arzena, bakra, kadmija, kroma, mangana, niklja, svinca, aluminija in železa. Mejne vrednosti, opredeljene s Pravilnikom o pitni vodi so bile presežene pri niklju, aluminiju in železu. Pregled osnovnih statističnih podatkov je razviden iz tabele 8.

V okviru programa Monitoringa pitne vode za leto 2021 lahko povzamemo:

- mejna vrednost za arzen ni bila presežena, koncentracije, višje od 2 µg/l (meja določanja), so ugotovljene le izjemoma, izvor pa je praviloma geogen v železovih – arzenovih mineralih;
- mejna vrednost za Cr 50 µg/l ni bila presežena, maksimalna izmerjena koncentracija za celokupni krom je 12,0 µg/l ;
- Nikelj je bil presežen v enem vzorcu, maksimalna izmerjena vrednost je bila 53 µg/l v Koroški regiji,
- za krom in nikelj velja, da ju je zaradi možnih vplivov onesnaženja podzemne vode in zaradi vpliva materialov v stiku z vodo treba spremljati sistematsko, tudi v okviru programov notranjega nadzora,
- prisotnost svinca v pitni vodi je praviloma posledica migracij iz materialov, ki so v stiku z vodo. V okviru monitoringa pitne vode je bila maksimalna izmerjena koncentracija 5,2 µg/l (v letu 2020: 8 µg/l, v letu 2019: 6,6 µg/l, v letu 2018: 36 µg/l). V letu 2021 preseženih koncentracij svinca v pitni vodi nismo ugotovili,
- Od 1. novembra 2013 je mejna vrednost za svinec 10 µg/l. Razmere je treba spremljati ciljano tudi v okviru notranjega nadzora, še posebej v primerih vgradnje nekakovostnih delov interne napeljave (cevi, ventilov in spojk) in posledične korozije ter migracije kovin v pitno vodo.

2.4 KOVINE IZ SKUPINE INDIKATORSKIH PARAMETROV

Aluminij in železo sta kovini, ki sta naravno prisotni v zemlji, železo se pojavlja v pitni vodi tudi kot posledica neustreznih materialov v stiku z vodo oz. nestrokovno izvedenih inštalacij (zaradi katerih prihaja do korozije kovinskih delov). Pogosto izločeni hidratizirani karbonati in sulfati železa spremljajo neraztopljene snovi ter povzročajo v pitni vodi obarvanost in motnost. Posledica je organoleptično neskladna pitna voda. Povišana koncentracija železa se pojavlja v Savinjski in Jugovzhodni regiji. V letu 2021 je bilo v okviru monitoringa pitne vode ugotovljeno: železo je bilo preseženo v dveh vzorcih, maksimalna izmerjena koncentracija pa 290 µg/l Fe. Mejna vrednost aluminija je bila presežena pri enem vzorcu, maksimalna izmerjena koncentracija je bila 1000 µg/l in sicer v Jugovzhodni regiji.

Tabela 8.: Pregled statističnih podatkov o koncentracijah kovin in drugih kemijskih elementov v pitni vodi v letu 2021

Kemijski element	Mejna vrednost – Pravilnik o pitni vodi (µg/l)	Št. vzorcev – preseganje mejne vrednosti	[Kem. element] – Maksimalna vrednost (µg/l)	Prioriteta možnega izvora	Regija
Arzen	10	0	3,5		Podravska regija
Krom	50	0	12	Onesnaženje > materiali v stiku z vodo	Osrednjeslovenska regija
Mangan	50	0	41	Geogeni izvor >> obdelava vode	Pomurska > ostale regije
Nikelj	20	1	53	Materiali v stiku z vodo	Koroška > ostale regije
Svinec	10	0	5,2	Materiali v stiku z vodo	Goriška > ostale regije
Železo	200	2	290	Materiali v stiku z vodo, naravni izvor	Savinjska > ostale regije
Aluminij	200	3	1000	Neznan vzrok	Jugovzhodna > ostale regije

2.5 STRANSKI PRODUKTI DEZINFEKCIJE – TRIHALOMETANI, KLORAT, KLORIT IN BROMAT

Namen dezinfekcije v oskrbi s pitno vodo je zagotoviti mikrobiološko varnost in zdravstveno ustreznost pitne vode. Kot dezinfekcijska sredstva se najpogosteje uporabljajo močni oksidanti, kot so klor, klorov dioksid in ozon. Te spojine imajo močan dezinfekcijski učinek, a žal hkrati

reagirajo tudi z drugimi spremljajočimi snovmi v vodi ter tvorijo nezaželenne stranske produkte. Nastanek stranskih produktov v visokih koncentracijah ima za posledico zdravstveno neustrezno pitno vodo.

Spojine, ki nastajajo kot stranski produkti postopkov dezinfekcije z aktivnim klorom (med drugim natrijev hipoklorit, plinski klor), se kot skupina »trihalometani« (v nadaljevanju: THM) določajo v pitni vodi zaradi svojih negativnih učinkov (kot tudi druge halogenirane organske spojine) in posredno tudi zaradi spremljanja izvajanja dezinfekcijskih postopkov.

Trihalometani so halogen substituirane monoogljikove spojine, s splošno formulo CHX_3 , kjer je X = fluor, klor, jod, brom ali kombinacija le-teh.

Z vidika onesnaženja pitne vode so pomembni triklorometan $CHCl_3$, bromodiklorometan $CHBrCl_2$, dibromoklorometan $CHBr_2Cl$, tribromometan $CHBr_3$.

Spojine iz skupine THM nastajajo pri reakciji klorove (I) kisline ($HClO$) in bromidnih ionov z organskimi snovmi v vodi (na primer huminske in fulvinske kisline).

Koncentracija THM v sistemu za oskrbo s pitno vodo je odvisna od koncentracije že omenjenih organskih snovi v vodi, temperature in pH vrednosti ter od zadrževalnega časa vode v sistemu.

V surovi pitni vodi THM običajno ne najdemo (razen v primeru, ko pride do onesnaženja vira pitne vode zaradi uporabe v industriji), z razdaljo od vodnega zajetja oziroma po pripravi vode - dezinfekciji s klorovimi pripravki pa se koncentracija povečuje in na končnih mestih distribucijskega omrežja lahko dosega visoke vrednosti, odvisno od stanja omrežja.

Iz tabele 9 je razvidno, da v okviru programa Monitoringa pitne vode za leto 2021 izmerjene koncentracije THM niso presegale mejne vrednosti, določene v Pravilniku o pitni vodi (100 $\mu\text{g/l}$).

Prisotnost THM v pitni vodi je neizogibna posledica uporabe dezinfekcijskih sredstev na osnovi aktivnega klora pri zagotavljanju mikrobiološke varnosti pitne vode. Zaradi njihovih škodljivih učinkov tudi slovenski upravljavci sistemov za oskrbo s pitno vodo iščejo nadomestne načine priprave vode (npr. membranske filtracije oziroma ultrafiltracije, sočasne UV dezinfekcije).

Prizadevanja za zmanjšanje možnosti tvorbe stranskih produktov dezinfekcije je zahteva 32. člena Pravilnika o pitni vodi in priporočilo Svetovne zdravstvene organizacije (WHO). Učinek razkuževanja pri tem ne sme biti ogrožen tam, kjer je razkuževanje pitne vode potrebno, vendar je ob tem treba zagotoviti tudi druge pogoje, zlasti glede motnosti.

V okviru programa Monitoringa pitne vode za leto 2021 so bili v spremljanje vključeni še parametri klorat (ClO_3^-) in klorit (ClO_2^-), ki nastajajo pri pripravi vode s klorovim dioksidom, ClO_2 .

ClO_2 se v Sloveniji uveljavlja kot dezinfekcijsko sredstvo za pripravo pitne vode zaradi dobrih tehnoloških značilnosti. Pri dezinfekciji s ClO_2 lahko nastajata produkta dezinfekcije – klorat (ClO_3^-) in klorit (ClO_2^-). Parametri so bili prvič vključeni v program Monitoringa pitne vode za leto 2010. Izmerjene vrednosti za klorat in klorit v letu 2021 so: (za $N = 420$, $X_{\text{SREDNJA}, ClO_3} = 0,054$ mg/l ClO_3 , $X_{\text{SREDNJA}, ClO_2} = 0,01$ mg/l ClO_2 , $X_{\text{MAKSIMALNA}, ClO_3} = 128$ mg/l ClO_3 , $X_{\text{MAKSIMALNA}, ClO_2} = 0,17$ mg/l ClO_2).

Pri pripravi pitne vode z ozonom se del bromida oksidira v bromat.

Bromat smo spremljali na oskrbovalnih območjih, za katere obstajajo podatki o uporabi ozona. V nobenem vzorcu ($N = 10$) niso bile ugotovljene koncentracije, ki bi presegale 10 $\mu\text{g/l}$.

Tabela 9.: Pregled izmerjenih koncentracij za THM v pitni vodi v letu 2021 po posameznih regijah

Regija	[THM] _{Mediana} (µg/l)	[THM] _{Maksimalna} (µg/l)
Pomurska	2,1	7,6
Podravska	1,85	7,0
Koroška	1,2	4,3
Savinjska	1,8	8,6
Zasavska	1,8	3,5
Posavska	1,75	2,9
Jugovzhodna Slovenija	5,15	41
Osrednjeslovenska regija	1,8	15,0
Gorenjska	3,2	4,4
Primorsko-notranjska	9,2	16,0
Goriška	3,4	13,0
Obalno-kraška	11,3	17,0

3 INDIKATORSKI PARAMETRI

3.1 ORGANOLEPTIČNE LASTNOSTI PITNE VODE

Glede na določbe Pravilnika o pitni vodi določamo tudi indikatorske parametre. Za indikatorske parametre mejne vrednosti niso določene na osnovi neposredne nevarnosti za zdravje, ampak nam dajo informacijo o urejenosti celotnega sistema in nas opozarjajo, zlasti ob spremembah, da se z vodo nekaj dogaja in jih je treba raziskati.

Med najmanj zaželeno onesnaževala pitne vode uvrščamo tista, ki lahko neposredno vplivajo na javno zdravje.

Uporabniki običajno vodo ocenjujejo na podlagi organoleptičnih lastnosti, saj se pitna voda uživa večkrat na dan.

Seveda pa pitna voda, ki zaradi nesprejemljivega videza, barve, vonja in motnosti kaže na zdravstveno neustreznost, še ne pomeni nujno nevarnosti za zdravje.

V letu 2021 ni bilo zaznati večjih sprememb pri okusu in vonju pitne vode, pri parametru vonj se pojavi lahko vonj po kloru.

Prav tako moramo poudariti, da imajo neskladni organoleptični parametri širši strokovno informativni pomen.

3.2 MOTNOST

Motnost v vodi povzročajo neraztopljene ali koloidne snovi, ki ovirajo prehod svetlobe skozi vodo. Pojav motnosti v omrežju je lahko posledica prisotnosti sedimenta ali biofilma, lahko pa tudi vdora onesnažene vode.

Motnost lahko povzročajo anorganske ali organske snovi oziroma kombinacija obeh.

Med anorganskimi snovmi običajno najdemo glinene delce, karbonatne delce ali netopna železov in manganov oksid.

Biološki del predstavljajo mikroorganizmi (bakterije, virusi, praživali – protozoa), ki se v motni vodi hitro pritrdijo na trdne delce. Mehanska odstranitev delcev s filtracijo in posledično zmanjšanje motnosti bistveno zmanjša mikrobiološko onesnaženje v pripravljene vodi. Motnost merimo turbidimetrično in izražamo v NTU (nefelometrične turbidimetrične enote). S prostim očesom zaznamo vrednosti nekje nad 4 NTU.

Za zagotavljanje učinkovite dezinfekcije je treba vzdrževati motnost vsaj pod 1 NTU (poudarjeno je »vsaj«, saj sta učinkovitost dezinfekcije in količina nastalih stranskih produktov odvisni od snovi, ki so vzrok motnosti vode). Nizka motnost (manj od 1 NTU) je torej nujna za učinkovitost dezinfekcije s klorovimi preparati in UV-dezinfekcijo. Zato se z leti večajo tudi kombinacije priprave vode, filtracija in dezinfekcija.

V letu 2021 je bilo v okviru monitoringa pitne vode ugotovljenih 64 primerov z motnostjo, večjo od 1 NTU (oz. 2,6 % vzorcev) in 8 primerov, ko je izmerjena motnost presegala 4 NTU, kar pomeni 0,3 % preiskovanih vzorcev. Število vzorcev s povišano motnostjo je nižja kot preteklo leto.

Motnost je v monitoringu izmerjena na mestu uporabe. Zahteva Pravilnika o pitni vodi je, da je "motnost sprejemljiva za uporabnike in je brez neobičajnih sprememb". V primeru priprave pitne vode iz površinske vode motnost ne sme presegati 1,0 NTU v vodi po odstranitvi delcev in pred dezinfekcijo.

Po podatkih Svetovne zdravstvene organizacije je izgled vode z motnostjo do 4 NTU običajno še sprejemljiv za uporabnike; zaradi mikrobiološke varnosti vode priporočajo čim nižjo motnost.

Ne glede na povedano je ocenjeno, da je skladnost pitne vode v Sloveniji glede motnosti visoka.

Če povzamemo, so neskladnosti zaradi motnosti nižje v primerjavi s preteklimi leti, predvsem zaradi izboljšanih postopkov priprave vode.

Tabela 10.: Pregled stanja motnosti v pitni vodi za leto 2021

Slovenija/statistična regija	Število vzorcev z motnostjo > 1 NTU	Število oskrbovalnih območij z motnostjo > 1 NTU
SLOVENIJA	82	61
Pomurska	4	2
Podravska	0	0
Koroška	2	2
Savinjska	23	17
Zasavska	5	4
Posavska	4	4

Slovenija/statistična regija	Število vzorcev z motnostjo > 1 NTU	Število oskrbovalnih območij z motnostjo > 1 NTU
Jugovzhodna Slovenija	10	7
Osrednjeslovenska	27	18
Gorenjska	5	5
Primorsko-notranjska	1	1
Goriška	1	1

3.3 KISLOST/BAZIČNOST VODE

Minimalna izmerjena pH-vrednost je v letu 2021 znašala 6,0. Delež neskladnih vzorcev zaradi prenizke pH-vrednosti je z vidika vplivov na oceno razmer v oskrbi s pitno vodo zanemarljiv (< 0,5 %). Praviloma je pitna voda z nizkim pH značilna za Podravsko regijo, posamezni primeri so tudi v Koroški in Zasavski regiji. Podobna ugotovitev velja za letno obdobje 2004–2020.

3.4 ELEKTRIČNA PREVODNOST IN MINERALIZACIJA

Električna prevodnost je merilo za lastnost vode, da prevaja električni tok. Najpomembnejše anorganske sestavine (soli) so v pitni vodi disocirane kot ioni, zato dobro prevajajo električni tok. Električna prevodnost je dober skupinski kazalnik za koncentracijo topnih, disociranih snovi (elektrolitov) v vodi, z drugimi besedami, električna prevodnost je merilo za mineralizacijo vode.

V pitni vodi so prisotni predvsem kalcijevi, magnezijevi, natrijevi, hidrogenkarbonatni, sulfatni, kloridni in nitratni ioni.

Srednja vrednost rezultatov meritev električne prevodnosti v letu 2021 je 402 $\mu\text{S}/\text{cm}$. Izmerjene vrednosti so med 18 in 935 $\mu\text{S}/\text{cm}$, mejna vrednost 2500 $\mu\text{S}/\text{cm}$ pa ni bila presežena. Širok interval rezultatov meritev električne prevodnosti kaže na raznovrstno mineraloško sestavo pitne vode v sistemih za oskrbo s pitno vodo v Sloveniji.

Mineralizacija pitne vode in s tem povezana trdota pitne vode, ni regulirana, znane so le splošne ugotovitve⁵, da mineralizacija pod 75 mg/l lahko negativno vpliva na mineraloško ravnotežje v telesu, podatki o negativnih vplivih vode z nizko mineralizacijo na nekatere druge bolezni pa so statistično nezanesljivi. Kljub temu je pri obravnavanju zdravstvenih razmer na posameznih geografskih območjih smiselno upoštevati primere skrajne mineralizacije (pod 100 mg/l in nad 400 do 500 mg/l)⁶.

Varna voda, namenjena za prehrano ljudi, pomeni ne le, da ne vsebuje škodljivih mikroorganizmov in snovi, temveč tudi, da vsebuje določene količine naravnih mineralov in bistvenih elementov, ob

⁵ *Hardness in Drinking water, Background document for development of WHO Guidelines for Drinking Water Quality, WHO/SDE/WSH03.04/06.*

⁶ *Deborah V. Chapman, Water quality assessments: a guide to the use of biota, sediments, and water in environmental monitoring, WHO, UNEP, Edition: 2, ISBN 0419215905, 9780419215905, Taylor & Francis (1996), http://www.who.int/water_sanitation_health/resourcesquality/wqa/en/index.html.*

upoštevanju, da lahko dolgoročno uživanje demineralizirane vode ali vode z zelo nizko vsebnostjo bistvenih elementov, kot sta kalcij in magnezij, škoduje zdravju ljudi. Določena količina takšnih mineralov je nujno potrebna tudi za zagotovitev, da voda, namenjena za prehrano ljudi, ni agresivna ali jedka ter da se izboljša okus te vode.

4 NOTRANJI NADZOR PITNE VODE 2021

Notranji nadzor pitne vode se je v letu 2021 izvajal glede na Pravilnik o pitni vodi (Ur. l. RS, št. 19/2004, 35/2004, 26/2006, 92/2006, 25/2009, 74/2015 in 51/2017). Pravilnik o pitni vodi v 10. členu določa, da mora upravljavec izvajati notranji nadzor. Notranji nadzor temelji na načelih HACCP sistema. Upravljalci vodovodov predpišejo periodiko vzorčenja, mesta vzorčenja ter prepoznavanje mikrobioloških, kemijskih in fizikalnih agensov na posameznem oskrbovalnem območju. Upravljalci vodovodov so morali pripraviti letno poročilo o notranjem nadzoru do 31.3.2022. Podatki o oddanih poročilih so prikazani v tabeli 11.

Tabela 11 nam prikazuje število oddanih poročil v posameznem velikostnem razredu oskrbovalnih območij. Iz tabele je razvidno, da v razredu med 50 in 500 uporabniki manjka največ oddanih zbirov, medtem ko so upravljavci večjih razredov oddali večina poročil vzorčenj notranjega nadzora.

Tabela 11.: Pregled oddanih poročil po velikostnih razredih OO v letu 2021

Velikostni razred OO (število uporabnikov pitne vode)	Število OO	Število poročil
0 - 49	40	25
50 - 500	568	413
501 – 5.000	203	183
5.001 – 10.000	29	28
10.001 – 20.000	33	30
20.001 – 50.000	16	15
50.001 – 100.000	4	4
>100.000	1	1

Tabela 12 in tabela 13 nam prikazujeta število neskladnih preskusov rezultatov vzorčenja po razredih v letu 2021.

Tabela 12.: Število neskladnih mikrobioloških preskusov po velikostnih razredih OO

Razred	Escherichia coli	Enterokoki
0 - 49	5	0
50 - 500	72	33
501 – 5.000	51	26
5.001 – 10.000	14	5
10.001 – 20.000	15	18
20.001 – 50.000	7	3
50.001 – 100.000	12	12
>100.000	2	0

V tabeli 12 so zbrani rezultati mikrobioloških preskusov po razredih. Največ neskladnih preskusov se je pojavilo v manjših velikostnih razredih.

Tabela 13.:Število neskladnih kemijskih preskusov po velikostnih razredih OO

Razred	Nitrat	Železo	Mangan	Desetil-Atrazin
0 - 49	0	0	0	0
50 - 500	0	0	2	2
501 - 5.000	1	0	0	4
5.001 - 10.000	0	0	0	0
10.001 - 20.000	0	2	0	0
20.001 - 50.000	0	0	0	5
50.001 - 100.000	0	0	0	0
> 100.000	0	0	0	0

V tabeli 13 vidimo, da se je največ neskladnih preskusov kemijskih parametrov pojavilo v manjših in srednjih velikostnih razredih, medtem, ko v največjih velikostnih razredih ni bilo preseženih kemijskih parametrov.

Tabela 14 nam prikazuje nekatere kemijske parametre, koliko zbirov je v letu 2021 bilo oddanih v notranjem nadzoru ter njihove najslabše vrednosti. Parametri krom, nikelj in nitrit tudi v notranjem nadzoru niso presegali mejnih vrednosti.

Tabela 14.: Kemijski parametri, ki so bili oddani v poročilih notranjega nadzora za leto 2021 in njihovi najslabši rezultati.

Parameter	Št. Oddanih poročil	Najslabši rezultat
Mangan	145	96 ug/l
Krom	120	11 ug/l
Aluminij	135	280 ug/l
Nikelj	120	19 ug/l
Atrazin	157	0,17 ug/l
Desetil-atrazin	157	0,16 ug/l
Bentazon	106	0,72 ug/l
Nitrat	225	53 mg/l
Nitrit	307	0,08 mg/l

PRILOGE

I. PROGRAM MONITORINGA

Namen monitoringa pitne vode (v nadaljevanju: monitoring) je preverjanje skladnosti pitne vode z zahtevami, ki jih mora izpolnjevati pitna voda na mestu uporabe, in z namenom varovanja zdravja ljudi pred škodljivimi učinki zaradi kakršnegakoli onesnaženja pitne vode.

Program monitoringa se načrtuje za enoletno obdobje. Predlog programa monitoringa za leto 2021 je pripravil Nacionalni laboratorij za zdravje okolje in hrano v sodelovanju z Nacionalnim inštitutom za javno zdravje (NIJZ), Zdravstvenim inšpektoratom RS, Uradom za kemikalije ter v sodelovanju z upravljavci sistemov oskrbe s pitno vodo.

V programu so opredeljeni število mest vzorčenja, pogostost vzorčenja, metodologija vzorčenja in metodologija fizikalnih meritev ter kemijskih in mikrobioloških preskušanj. S programom so določeni tudi drugi pogoji, povezani z izvajanjem programa (na primer način vnašanja podatkov v podatkovno bazo).

Minimalni okvir števila mest vzorčenja in pogostosti vzorčenja je določen s Pravilnikom o pitni vodi. Pravilnik predpisuje število vzorcev v odvisnosti od količine distribuirane vode na oskrbovalnem območju.

Vzorci iz posameznega sistema za oskrbo s pitno vodo morajo biti reprezentativni za pitno vodo, ki se uporablja prek celega leta. Število vzorcev je enakomerno razporejeno v času in prostoru, zato je pripravljen tedenski raspored izvajanja monitoringa pitne vode za preskušanja skupine A in preskušanja skupine B. Z obsegom preskušanj skupine A se zagotavljajo osnovne informacije o pitni vodi, pa tudi informacije o učinkovitosti priprave pitne vode (še zlasti dezinfekcije), kjer se ta uporablja. Pogostost vzorčenja se lahko zmanjša in določen parameter se lahko črta s seznama parametrov, ki jih je treba spremljati samo, če ocena tveganja potrdi, da ni verjetno, da bi katerikoli dejavnik povzročil poslabšanje vrednosti parametrov pitne vode. Končni seznam parametrov je določen s kakovostjo pitne vode na posameznih oskrbovalnih območjih in ugotovljenimi trendi obremenitev za posamezna onesnaževala oz. škodljive snovi ter z njimi povezanih zdravstvenih tveganj.

Vzorci vode se odvijajo na mestih, kjer se voda uporablja kot pitna voda npr. na pipi uporabnika na oskrbovalnega območja.

Pri pripravi programa so bili uporabljeni podatki o oskrbovalnih območjih iz leta 2020⁷, dopolnjeni s spremembami na oskrbovalnih območjih ter z njimi povezanimi spremembami števila in razporeditve mest znotraj posameznega oskrbovalnega območja, evidentiranimi v letu 2021, kar kaže tabela v nadaljevanju.

7

MONITORING PITNE VODE 2020, POROČILO O PITNI VODI V REPUBLIKI SLOVENIJI, N. Savič, et al, Nacionalni laboratorij za zdravje, okolje in hrano, Maribor, (maj 2021).

Tabela 15.: Pregled števila oskrbovalnih območij in števila uporabnikov*, vključenih v program monitoringa po letih izvajanja

Leto	Nu<501	500<Nu<1001	1000<Nu<5001	5000<Nu<10001	10000<Nu<20001	20000<Nu<50001	50000<Nu<100001	100000<Nu	Skupaj
2004	706	85	112	32	22	15	4	1	977
2005	721	90	109	32	24	14	4	1	995
2006	692	90	111	32	23	15	4	1	968
2007	697	91	111	31	24	16	3	1	974
2008	695	104	110	26	26	13	4	1	979
2009	688	102	105	33	27	12	5	1	973
2010	669	113	108	33	27	12	5	1	968
2011	635	109	111	33	28	11	5	1	933
2012	613	111	115	32	31	11	5	1	919
2013	584	104	117	32	28	14	5	1	885
2014	547	105	119	29	27	17	4	1	849
2015	579	106	120	31	29	17	4	1	887
2016	573	99	115	31	30	17	4	1	870
2017	576	94	114	29	30	18	4	1	866
2018	573	91	111	29	33	16	4	1	858
2019	573	91	111	29	33	16	4	1	858
2020	586	92	113	28	35	14	4	1	873
2021	582	91	114	28	35	15	4	1	870
	66,8	10,5	13,1	3,2	4,0	1,7	0,5	0,1	MPV
2004	119622	60545	257466	237706	304223	431573	292000	137000	1840135
2005	120712	63495	249602	233540	334488	403647	292000	137000	1834484
2006	115467	63881	252175	229876	323988	431688	292000	137000	1846075
2007	115692	65618	249523	220533	334102	481406	241000	137000	1844874
2008	111761	73197	248623	236392	369044	373443	300494	104600	1817554
2009	110155	74009	236644	227033	381635	324145	353605	104600	1811826
2010	104708	79237	241403	218627	385525	324145	353774	104600	1812019
2011	103307	75845	246601	231986	406507	306982	358774	104600	1834602
2012	101051	78483	253814	220651	454777	321241	357657	118700	1906374
2013	99719	75323	251779	358775	403868	393.566	358775	123124	1928330
2014	96816	74388	260001	203134	374241	460.308	283775	120561	1922124
2015	99730	75392	260992	219398	404710	460303	285119	120561	1926205
2016	98070	70744	250849	218788	416154	467077	285119	124363	1931164
2017	100500	66757	252538	206220	415458	497662	284643	124363	1.948.141
2018	97721	64910	249028	205740	468040	463787	271165	124919	1.949.416
2019	96518	65046	249344	205740	468040	465738	271165	124919	1.946.510
2020	98594	65649	263633	200718	502290	412738	277296	154867	1.975.785
2021	97277	65068	264731	200809	495554	427621	282387	158061	1.991.508
	4,8	3,3	13,3	10,0	24,8	21,5	14,2	7,9	

Opomba:

*Število uporabnikov je število ljudi, ki običajno pije vodo na določenem oskrbovalnem območju. Število uporabnikov ni nujno enako številu stalno prijavljenih prebivalcev.

II. VREDNOSTI ZA MIKROBIOLOŠKE, KEMIJSKE IN INDIKATORSKE PARAMETRE

Parameter	Mejna vrednost	Enota	Opomba
Mikrobiološki parametri			
<i>Escherichia coli</i> (<i>E. coli</i>)	0	Št./100 ml	Bakterija <i>E. coli</i> je prisotna v človeških ali živalskih fekalijah. V primeru prisotnosti v pitni vodi je dober kazalnik onesnaženosti vodnega vira in neustrezne priprave pitne vode.
Enterokoki	0	Št./100 ml	Enterokoki izvirajo iz človeškega ali živalskega blata. Prisotnost enterokokov v pitni vodi je kazalnik fekalnega onesnaženja.
Kemijski parametri			
Akrilamid	0,10	µg/l	Monomeri akrilamida se pojavljajo v poliakrilamidnih koagulantih, ki se uporabljajo pri pripravi pitne vode. Pri (IARC) Agenciji za raziskave raka je akrilamid klasificiran v skupini 2A. Njegove koncentracije v pitni vodi ne določamo, temveč jo izračunavamo iz podatkov o uporabljenih sredstvih pri pripravi, nadzira pa se tudi z omejitvijo vsebnosti akrilamida v koagulantih, z omejevanjem odmerjanja ali obojega hkrati.
Antimon	5,0	µg/l	Antimon je naravno prisoten mikroelement. Uporablja se v kovinski industriji in kot zaviralec gorenja v plastičnih materialih. V pitni vodi se lahko pojavlja zaradi geoloških podlag ali zaradi migracije iz elementov instalacij, kjer nadomešča svinec, zato je pri spremljanju lokalnih koncentracij v pitni vodi pomemben nadzor kakovosti vgrajenih materialov.
Arsen	10	µg/l	Arsen je element, ki je na široko zastopan v zemeljski skorji. V industriji se uporablja predvsem za legiranje v proizvodnji tranzistorjev, laserjev in polprevodnikov. V preteklosti se je uporabljal kot sestavina za zaščito lesa. V pitni vodi je arsen prisoten predvsem zaradi geoloških podlag. Delež vnosa v telo prek pitne vode narašča z naraščanjem koncentracije arsena v pitni vodi. Večletno uživanje arsena s pitno vodo povezujemo s spremembami na koži, rakom kože in drugimi raki, npr. mehurja in pljuč, žilnimi in živčnimi obolenji. Po IARC je razvrščen v skupino 1. Za otroke ali nosečnice arsen ne predstavlja večjega tveganja za zdravje kot za druge prebivalce. Mejna vrednost v pitni vodi je 10 µg/l. V primeru povišanih koncentracij v pitni vodi morajo prebivalci za pitje in pripravo hrane uporabljati embalirano vodo.
Baker	2,0	mg/l	Baker je esencialen element, v povišanih koncentracijah je onesnaževalo. Najpogostejši vir bakra v pitni vodi je bakrena napeljava. Koncentracije bakra so odvisne od

Parameter	Mejna vrednost	Enota	Opomba
			stagnacije vode v napeljavi. Pitni vodi daje kovinski, grenak okus in včasih modro zeleno barvo ter povzroča modre ali zelene madeže na sanitarni opremi. V Pravilniku o pitni vodi je uvrščen v Prilogo I, del B. Vnos bakra v telo prek pitne vode lahko vsak posameznik zniža z izpiranjem omrežja pred uporabo vode.
Benzen	1,0	µg/l	Benzen je aromatski ogljikovodik, ki se uporablja predvsem v kemični industriji, prisoten je v nafti in naftnih derivatih, dodaja se bencinu. Vnos benzena v organizem poteka v glavnem prek zraka in hrane. Benzen povzroča levkemijo pri ljudeh, zato ga je Mednarodna agencija za raziskavo raka (IARC) uvrstila v 1. skupino (karcinogen za ljudi), povzroča kromosomske aberacije in genske mutacije pri sesalcih. V Pravilniku o pitni vodi (Ur. l. RS št.: 19/04, 35/04, 26/06 in 92/06) je benzen uvrščen v Prilogo I, del B.
Benzo(a)piren	0,010	µg/l	Benzo(a)piren spada v skupino policikličnih aromatskih ogljikovodikov (PAHs). Benzo(a)piren je karcinogen.
Bor	1,0	mg/l	Bor je naravno prisoten element in je običajno prisoten v podzemni vodi. Lahko se uporablja tudi v proizvodnji stekla, mil in detergentov ter kot zaviralec gorenja. Visok vnos prek pitne vode se kaže s prebavnimi motnjami, kožnimi spremembami in motnjami centralnega živčnega sistema. V Pravilniku o pitni vodi je bor uvrščen v Prilogo I, del B.
Bromat	10	µg/l	Bromat v naravni vodi običajno ni prisoten. Nastane pri ozoniranju pitne vode, ki vsebuje bromid. Je v raztopinah, ki se uporabljajo za dezinfekcijo pitne vode. Bromat je mutagen in uvrščen kot verjetno karcinogen za človeka. Ob ugotovljenih preseženih vrednostih je potrebna sprememba postopka priprave vode. Za kasnejše zmanjšanje koncentracij ni ustreznih praktičnih postopkov.
Cianid	50	µg/l	Cianidi predstavljajo veliko različnih spojin, ki vsebujejo skupino CN. Cianid je reaktiven in zelo toksičen. Pogosto je prisoten v industrijskih odpadkih obdelave kovin, saj se uporablja pri galvanizaciji in fumigaciji. V pitno vodo pride navadno pri onesnaženju z omenjenimi snovmi. Cianid je akutno zelo strupen. Svetovna zdravstvena organizacija je za kratkotrajno in še varno izpostavljenost (incident) za 5 dni izračunala vrednost za cianid – 0,6 mg/l (600 µg/l). V tem času mora biti onesnaženje odpravljeno.
1,2-dikloroetan	3,0	µg/l	1,2-dikloroetan je umetna, brezbarvna, slabo viskozna, hlapna tekočina s sladkim vonjem in okusom, ki se uporablja pri organskih sintezah in kot organsko topilo. V vodi je lahko prisoten zaradi malomarnega ravnanja v obratih, kjer se 1,2-dikloroetan uporablja. Uvrščen je kot verjetno karcinogen za ljudi. Ukrepi morajo biti primarno usmerjeni v izbiro in preprečevanje

Parameter	Mejna vrednost	Enota	Opomba
			onesnaževanja vodnega vira (onesnažen zrak, odplake, pronicanje razlitij v tla).
Epiklorohidrin	0,10	µg/l	Epiklorohidrin se uporablja pri pripravi vode kot flokulant. Njegove koncentracije v pitni vodi ne določamo, temveč izračunavamo iz podatkov o uporabljenih flokulantih. Koncentracija v pitni vodi se nadzira z omejevanjem vsebnosti epiklorohidrina v koagulantih, z omejevanjem doziranja ali obojega hkrati. Je karcinogen.
Farmacevtske spojine in kofein	/		Farmacevtske spojine in kofein v pitnih vodah spremljamo kot pokazatelje vpliva odpadnih vod na vire pitne vode. V to skupino spadajo sredstva za lajšanje bolečin, antipiretiki, antibiotiki, hormoni, sredstva za uravnavanje srčnega tlaka in zniževanje holesterola.
Fluorid	0,8	mg/l	Fluorid je lahko naravno prisoten v vodi, lahko je posledica onesnaženja. Nizke koncentracije varujejo zobe pred kariesom, zlasti pri otrocih. V višjih koncentracijah je vzrok dentalne fluoroze (pegasta obarvanost in nagnjenost k zobni gnilobi) in v še višjih koncentracijah – skeletne fluoroze.
Kadmij	5,0	µg/l	Naravno je prisoten v različnih spojinah v zemeljski skorji. V okolje pride prek odpadnih vod, gnojil, zgorevanja fosilnih goriv, odpadkov. Lahko pronica v podzemno vodo ali se veže v sedimentu. V pitni vodi je lahko sekundarno prisoten zaradi migracije iz delov vodovodnega omrežja (pipe, spoji, grelniki, hladilniki ipd.). Kadmij se nabira v ledvicah in jetrih ter se zelo počasi izloča. Pitna voda s koncentracijami kadmija nad 5 µg/l predstavlja pri stalnem vnosu tveganje za obolenja ledvic.
Klorat, klorit	0,7	mg/l	Klorat in klorit nastajata kot stranska produkta pri razkuževanju vode s klorovim dioksidom. Nastajata tudi pri razpadanju natrijevega hipoklorita.
Krom	50	µg/l	Krom v okolju obstaja v različnih oblikah. Uporablja se v številnih industrijskih panogah, npr. za strojenje usnja, v proizvodnji nerjavečega jekla, barv, pri kromiranju. V naravnih vodah se pojavlja v 3+ obliki kot Cr ³⁺ , Cr(OH) ₂ ⁺ , Cr(OH) ₂ ⁺ in Cr(OH) ₄ ⁻ , v 6+ obliki pa le zaradi onesnaženja – kot CrO ₄ ⁻ ali Cr ₂ O ₇ ²⁻ . Glavni vir kroma 6+ so industrijske odplake. Krom je sicer esencialen mikroelement za človeka. Šestvalentni krom pa je rakotvoren. Ob preseženih vrednostih kroma v pitni vodi morajo biti ukrepi usmerjeni primarno v izbiro in preprečevanje onesnaževanja vodnega vira (onesnažen zrak, odplake, pronicanje razlitij v tla).
Nikelj	20	µg/l	Nikelj je kovina, ki se uporablja pri proizvodnji nerjavnega jekla in zlitin. V pitni vodi je prisoten zaradi migracije iz materialov, ki so v stiku s pitno vodo (npr. pipe). Najpogostejši učinek pri človeku je alergični

Parameter	Mejna vrednost	Enota	Opomba
			kontaktni dermatitis, ki se pogosteje pojavlja pri ženskah. Ekcem rok se lahko pri preobčutljivih pojavi tudi po vnosu niklja z vodo. Če je vzrok povišanih koncentracij niklja v materialih vodovodnega omrežja, je pomembno izpiranje pred uporabo vode.
Nitrat	50	mg/l	Nitrat se v okolju pojavlja iz organskih ali anorganskih virov, kot so živalski gnoj, umetna gnojila, odpadki. Visoke koncentracije nitrata v pitni vodi lahko povzročijo sindrom »modrih dojenčkov«. Nitrat preide v nitrit ter nitrozamin, ki reagira s hemoglobinom v krvi. Posledica je slabši transport kisika.
Nitrit	0,50	mg/l	Nitrit je v vodi običajno prisoten v nizkih koncentracijah in dušik pogosteje v drugih oblikah (amonij, nitrat). Nitrit je vmesna oblika pri oksidaciji amonija v nitrat.
Pesticidi	0,10	µg/l	Ime pesticidi se nanaša na širok spekter kemikalij, ki se uporabljajo za nadzor škodljivcev. Vrednost parametra je določena po načelu previdnosti.
Pesticid – vsota	0,50	µg/l	Ime pesticidi se nanaša na širok spekter kemikalij, ki se uporabljajo za nadzor škodljivcev. Vrednost parametra je določena po načelu previdnosti.
PAH – policiklični aromatski ogljikovodiki	0,10	µg/l	PAH so skupina organskih spojin, ki vsebujejo dva ali več obročev benzena. Glavni vir v okolju je nepopolno zgorevanje fosilnih goriv, nekateri načini priprave hrane (dimljenje, pečenje) idr., v pitni vodi pa predvsem premazi omrežja s katranom. Dražijo kožo in sluznice, povzročajo alergije, poškodujejo jetra, ledvice. So karcinogeni, genotoksični, teratogeni, mutageni. IARC je nekatere PAH razvrstil v različne skupine, benzo(a)piren v skupino 1. V Pravilniku o pitni vodi so uvrščeni v Prilogo I, del B, kjer je določena mejna vrednost za policiklične aromatske ogljikovodike 0,10 µg/l, za benzo(a)piren pa 0,010 µg/l. SZO je določila smerno vrednost za benzo(a)piren, 0,7 µg/l. Ukrepi za zmanjšanje koncentracije PAH v pitni vodi morajo biti usmerjeni primarno v izbiro in preprečevanje onesnaževanja vodnega vira (onesnažen zrak, odplake).
Selen	10	µg/l	Selen in selenove soli so naravno prisotni v zemeljski skorji. Koncentracije v pitni vodi so različne in so geografsko pogojene. Selen je esencialen element za mnogo vrst, tudi za človeka. Z vgradnjo v različne beljakovine je vključen v zaščito tkiv pred oksidativnimi procesi, zaščito pred okužbami in vpliva na rast ter razvoj. Dolgotrajna izpostavljenost visokim vrednostim vodi pri ljudeh do sprememb na nohtih, laseh, jetrih in drugih organih.
Svinec	10	µg/l	Vzrok za prisotnost svineca v pitni vodi je najpogosteje v vodovodni napeljavi, ki vsebuje svinec. Na koncentracijo svineca v vodi vplivajo številni dejavniki, kot so pH vode, temperatura, trdota vode in kontaktni

Parameter	Mejna vrednost	Enota	Opomba
			čas vode. Svinec ni esencialen element za človeka, deluje akutno toksično. Dojenčki in otroci so najbolj občutljiva skupina. Svinec v pitni vodi je lahko vzrok za trajne nevrološke in psihološke spremembe.
Tetrakloroeten in trikloroeten	10	µg/l	Tetrakloroeten je sintetično topilo, ki se uporablja pri mokrem čiščenju in kot zaščitni premaz v različnih industrijah. Lahko je karcinogen. V telo vstopa z onesnaženo pitno vodo prek prebavil ali prek dihal, npr.: pri prhanju, in prek kože, npr.: pri kopanju. Ogroženi organi so jetra, ledvice, srce in živčevje. Učinki so odvisni od koncentracije in časa izpostavljenosti. Mejna vrednost za trikloroeten v pitni vodi je določena skupaj s tetrakloroetenom, vsota obeh ne sme presežati 10 µg/l.
Trihalometani skupni	– 100	µg/l	THM nastajajo kot stranski produkt dezinfekcije pitne vode, pri reakciji klora z naravno prisotnimi organskimi snovmi (npr.: huminske in fulvinske kisline). Izbrane spojine THM za pitno vodo so: triklorometan (kloroform), tribromometan (bromoform), dibromoklorometan in bromodiklorometan. THM lahko obravnavamo tudi kot indikator za druge stranske produkte kloriranja. V pitni vodi je običajno prisoten predvsem kloroform. Najpogosteje opazovani toksični učinek kloroforma pri ljudeh je poškodba jeter in ledvic.
Vinil klorid	0,50	µg/l	Vinil klorid je lahko v nekaterih vrstah PVC-cevi, zato je pomembno, da so natančno znane njegove lastnosti. Njegove koncentracije v pitni vodi ne določamo, temveč jo izračunavamo iz podatkov o lastnostih cevi. Je rakotvoren.
Živo srebro	1,0	µg/l	Živo srebro je zelo toksična kovina, ki primarno prizadene ledvice. Uporablja se predvsem v baterijah, plastiki, zobnih zalivkah ... V veliko naštetih proizvodih se danes ne uporablja več. Anorganske živosrebrove spojine delujejo strupeno predvsem na ledvice, organsko živo srebro pa povzroča psihične in nevrološke motnje; v bolj tvegano skupino spadajo nosečnice in doječe matere (vpliv zlasti na plod in otroka). Svetovna zdravstvena organizacija je 2005 določila smerno vrednost za anorgansko živo srebro v pitni vodi, to je 0,006 mg/l.
Indikatorski parametri			
Aluminij	200	µg/l	Aluminij v vodi je lahko naravnega izvora, pogosto pa se aluminijeve spojine uporabljajo kot koagulantni za pripravo vode oziroma pri obdelavi vode. V zvezi z učinki na zdravje poudarjajo predvsem njegovo potencialno strupenost za živčevje.
Amonij	0,50	mg/l	Amonij je v vodi prisoten zaradi gnojevke, odpadnih voda, industrijskih procesov, ponekod je tudi naravno

Parameter	Mejna vrednost	Enota	Opomba
			prisoten v podzemni vodi. Amonij sicer ne predstavlja tveganja za zdravje, je pa dober indikator za mikrobiološko in fekalno onesnaženje. Prisotnost amonija v vodi vpliva na njen okus in vonj. Presežena koncentracija v vodi po pripravi običajno kaže, da postopek priprave anaerobne podzemne ali kontaminirane površinske vode ni ustrezen.
Barva	Sprejemljiva za uporabnike, brez neobičajnih sprememb		Barva je indikatorski parameter in nakazuje na določene spremembe v vodi (npr. prisotnost železovih oksidov).
TOC – celotni organski ogljik	Brez neobičajnih sprememb		Celotni organski ogljik – TOC in oksidativnost sta parametra, s katerima ugotavljamo prisotnost oz. koncentracijo organskih snovi v pitni vodi. Organske spojine v pitni vodi lahko predstavljajo direktno ali indirektno tveganje za zdravje. Parametra sta uvrščena med indikatorske parametre in sprememba v koncentracijah kaže na morebitno onesnaženost pitne vode. Koncentracije ocenjujemo v povezavi s koncentracijami drugih parametrov.
Clostridium perfringens (vključno s sporami)	0	Št./100 ml	Clostridium perfringens je ena izmed bakterij črevesne flore ljudi, zato se lahko uporablja kot indikator fekalne onesnaženosti. Izvor teh bakterij je lahko tudi v okolju. Spore so posebej odporne proti neugodnim razmeram in lahko preživijo zelo dolgo. Če jih najdemo skupaj z E. coli, ocenjujemo to kot svežo kontaminacijo, če so sami ali z enterokoki brez E. coli, je onesnaženje starejšega izvora. Iščemo jih v pitnih vodah, ki imajo stik s površinsko vodo.
Električna prevodnost	2500	$\mu\text{S cm}^{-1}$ pri 20 °C	Električna prevodnost je merilo za sposobnost vode, da prevaja električni tok. Odvisna je od prisotnosti ionov v vodi: od njihove koncentracije, gibljivosti in naboja ter od temperature vode pri merjenju. Vrednost oziroma spremembo električne prevodnosti ocenjujemo v povezavi z vrednostmi drugih parametrov.
Klorid	250	mg/l	Klorid je naravno prisoten v slani vodi, lahko pa se pojavi v industrijskih in drugih odplakah ter je kazalnik onesnaženja iz teh virov. Koncentracije, ki presegajo 250 mg/l, že lahko dajejo vodi priokus, vendar nimajo vpliva na zdravje ljudi. Ob povišanih koncentracijah jih ocenjujemo v povezavi z vrednostmi drugih parametrov.
Koliformne bakterije	0	CFU/100 ml	Koliformne bakterije so skupina organizmov, ki lahko preživijo in rastejo v vodi. Pojavljajo se v odplakah in v naravnih vodah. So kazalnik učinkovitosti priprav pitne vode in kakovosti distribucijskega omrežja. Te bakterije naj se ne bi pojavljale v dezinficiranih vodah, saj so v tem primeru kazalnik kontaminacije.

Parameter	Mejna vrednost	Enota	Opomba
Koncentracija vodikovih ionov (pH-vrednost)	$\geq 6,5$ in $\leq 9,5$, Za vodo, namenjeno pakiranju, je lahko najnižja vrednost 4,5	pH	pH je merilo kislosti oz. bazičnosti. Ekstremne vrednosti v pitni vodi so lahko posledica nezgod, napak v pripravi vode ali sproščanja iz materialov v stiku z vodo (npr. cementne cevi). Neposredna izpostavljenost ekstremnim vrednostim pH povzroča draženje oči, sluznic in kože ter okvaro tkiva, posredno pa pH-vrednost vpliva na korozijo materialov v stiku z vodo, postopke priprave vode in zlasti na učinkovitost dezinfekcije. Za pitno vodo je določena mejna vrednost med 6,5 in 9,5. Vrednost pH=7 je nevtralna. Vrednosti pH<7, kažejo na kislino značilnost vode. Vrednosti pH>7, kažejo na alkalnost (bazičnost) vode.
Mangan	50	µg/l	Je eden od najbolj razširjenih elementov v zemeljski skorji in nujen element za življenje. Zdravstvene posledice so možne, če ga vnesemo premalo ali preveč. V podtalnici je raztopljen, ob stiku s kisikom iz zraka se izloči kot temno rjavo črni oksid, ki obarva perilo oz. sanitarno in kuhinjsko opremo ter daje vodi, predvsem pa pijačam, kovinski okus. Mangan tako torej predstavlja predvsem tehnično – estetski, in ne zdravstveni problem.
Motnost	Sprejemljiva za uporabnike in brez neobičajnih sprememb		Motnost vode je kazalnik prisotnosti delcev, velikih od 1 nm do 1 mm, izražamo jo v NTU (nefelometrične turbidimetrične enote). Motnost povzročajo anorganske in organske snovi ter mikroorganizmi. Motnost je eden od parametrov, ki sam pove zelo malo, zato spremembe motnosti ocenjujemo v povezavi z vrednostmi drugih parametrov. Pomaga pri globalni oceni kakovosti vode, je pomemben parameter v procesu nadzora, priprave in distribucije vode. Zgornja meja je 1,0 NTU, v praksi pa so izmerjene vrednosti precej nižje in naj ne bi presegle 0,2 NTU, najustreznejše vrednosti so nižje od 0,1 NTU.
Natrij	200	mg/l	Natrij v pitni vodi je lahko naravnega izvora, lahko pa prihaja iz odpadnih vod, je posledica soljenja cest ali uporabe gnojil, vdora slanice. V pitni vodi je lahko tudi posledica priprave vode. Natrij je eden glavnih kationov v telesu in je nujen za normalno delovanje organizma. Glavni vir vnosa za ljudi je prek soli v hrani. Ob povišanih koncentracijah v pitni vodi ga ocenjujemo v povezavi z vrednostmi drugih parametrov in lahko povzroča hipertenzijo.
Oksidativnost	5,0	mg/l O ₂	Oksidativnost je merilo za vsebnost organskih snovi v vodi. Če se v pitni vodi meri TOC, oksidativnosti ni treba meriti.
Okus	Sprejemljiv za uporabnike in brez neobičajnih sprememb	Okus	Sprejemljiv za uporabnike, brez neobičajnih sprememb

Parameter	Mejna vrednost	Enota	Opomba
Število kolonij pri 22 °C		100/ml	To je število mikroorganizmov na mililiter vode pri 22° C. Nenadne in znatne spremembe parametra kažejo na težave z oskrbo z vodo.
Število kolonij pri 37 °C	< 100	100/ml 20/ml (*)	To je število mikroorganizmov na mililiter vode pri 37° C. Nenadne in znatne spremembe parametra kažejo na težave z oskrbo z vodo. (*) Zahteva velja za vodo, namenjeno pakiranju.
Vonj	Sprejemljiv za uporabnike in brez neobičajnih sprememb		Sprejemljiv je običajen vonj po kloru ter voda brez vonja.
Železo	200	µg/l	Železo se pojavlja v naravnih vodah in tudi v pitni vodi ob pojavu korozije v ceveh iz železne litine. Železo je pomembna sestavina v prehrani ljudi. Koncentracije do 2 mg/l ne povzročajo zdravstvenih težav. Pri višjih koncentracijah pa se pojavljajo rjavo obarvanje vode ter kovinski okus vode in spremenjen vonj.

Viri:

<http://nijz.si/Mp.aspx?ni=115&pi=5&id=405&PageIndex=0&groupId=245&newsCategory=&action>ShowNewsFull&pl=115-5.0>

http://www.epa.ie/pubs/reports/water/drinking/drinkingwaterreport2012.html#.U19k5IF_u0c

III. PRAVNI OKVIR RS ZA PODROČJE KAKOVOSTI PITNE VODE IN IZVAJANJE PROGRAMA MONITORINGA

Pravni okvir za področje kakovosti pitne vode in izvajanja programa monitoringa pitne vode v Sloveniji predstavljajo predpisi:

- Zakon o zdravstveni ustreznosti živil in izdelkov ter snovi, ki prihajajo v stik z živilo (Ur. list RS, št. 52/00, 42/02 in 47/04 – ZdZPZ);
- Pravilnik o pitni vodi (Ur. list RS, št. 19/2004, 35/2004, 26/2006, 92/2006, 25/2009, 74/2015 in 51/2017).

Dodatno se na vidike vode kot naravne prvine okolja in splošnega javnega dobrega nanaša:

- Zakon o vodah (ZV-1) (Ur. list RS, št. 67/2002, Spremembe: Ur. list RS, št. 110/2002-ZGO-1, 2/2004-ZZdrI-A, 41/2004-ZVO-1, 57/08, 57/12, 100/13, 40/14 in 56/2015).

Pravno-tehnične vidike oskrbe s pitno vodo opredeljuje:

- Uredba o oskrbi s pitno vodo (Ur. list RS št. 88/2012).

V skladu z določili 11. člena Pravilnika o pitni vodi zagotavlja ministrstvo, pristojno za zdravje, spremljanje pitne vode:

»Za preverjanje, ali pitna voda izpolnjuje zahteve tega pravilnika ter zlasti zahteve za mejne vrednosti parametrov, določene v prilogi I, zagotavlja ministrstvo, pristojno za zdravje, spremljanje pitne vode (v nadaljnjem besedilu: monitoring). Nosilec monitoringa je Nacionalni laboratorij za zdravje, okolje in hrano.

Upravljavca sistema oskrbe s pitno vodo (v nadaljevanju: upravljavec) izvaja v skladu z 10. členom pravilnika notranji nadzor:

»Upravljavca mora izvajati notranji nadzor. Notranji nadzor mora biti vzpostavljen na osnovah HACCP sistema, ki omogoča prepoznavanje mikrobioloških, kemičnih in fizikalnih agensov, ki lahko predstavljajo potencialno nevarnost za zdravje ljudi, izvajanje potrebnih ukrepov ter vzpostavljanje stalnega nadzora na tistih mestih (kritičnih kontrolnih točkah) v oskrbi s pitno vodo, kjer se tveganja lahko pojavijo. HACCP načrt mora vsebovati tudi mesta vzorčenja, vrsto preskušanj in najmanjšo frekvenco vzorčenja. Notranji nadzor se izvaja v skladu s predpisi, ki urejajo zdravstveno ustreznost živil.«

V skladu z določili 2. čl. Pravilnika o pitni vodi (Ur. list RS, št. 19/2004, 35/2004, 26/2006, 92/2006, 25/2009, 74/2015 in 51/2017) je pitna voda:

»1. voda v njenem prvotnem stanju ali po pripravi, namenjena pitju, kuhanju, pripravi hrane ali za druge gospodinjske namene, ne glede na njeno poreklo in ne glede na to, ali se dobavlja iz vodovodnega omrežja sistema za oskrbo s pitno vodo, cistern ali kot predpakirana voda, 2. vsa voda, ki se uporablja za proizvodnjo in promet živil.«

V skladu z določili 3. čl. Pravilnika o pitni vodi je voda zdravstveno ustrezna, ko:

»1. ne vsebuje mikroorganizmov, parazitov in njihovih razvojnih oblik v številu, ki lahko predstavlja nevarnost za zdravje ljudi, 2. ne vsebuje snovi v koncentracijah, ki same ali skupaj z drugimi snovmi lahko predstavljajo nevarnost za zdravje ljudi, 3. je skladna z zahtevami, določenimi v delih A in B Priloge I, ki je sestavni del tega pravilnika.

Skladnost z mejnimi vrednostmi parametrov je skladnost z zahtevami za mejne vrednosti parametrov iz priloge I, ki se po potrebi dopolni z dodatnimi parametri in njihovimi mejnimi vrednostmi.«

To letno poročilo je pripravljeno na podlagi določil 36. člena pravilnika. Poročilo predstavlja pregled rezultatov fizikalno-kemijskih in mikrobioloških preskušanj vzorcev pitne vode, odvzetih na mestih uporabe za obdobje od 10. tedna (začetek izvajanja) do 49. tedna (zaključek izvajanja monitoringa). V poročilo so vključeni tudi podatki za obdobje 2004–2020, s katerimi so predstavljeni trendi za posamezna področja videnja razmer v oskrbi s pitno vodo.

IV. METODOLOGIJA IZVEDBE MONITORINGA PITNE VODE

FIZIKALNO-KEMIJSKA IN MIKROBIOLOŠKA PRESKUŠANJA

Program monitoringa vključuje parametre, opredeljene s Pravilnikom o pitni vodi. V skladu s pravilnikom so parametri razvrščeni v skupino A in skupino B.

Z obsegom parametrov skupine A se zagotavljajo osnovne informacije o pitni vodi, pa tudi informacije o učinkovitosti priprave pitne vode (še zlasti dezinfekcije), kjer se ta uporablja.

Parametri skupine B so namenjeni pridobivanju informacij o skladnosti pitne vode za parametre iz Priloge 1 Pravilnika o pitni vodi (poudarek je na ugotavljanju prisotnosti onesnaževal).

Pri izboru parametrov smo v okviru ocene tveganja upoštevali lokalne razmere za vsak sistem oskrbe s pitno vodo. Parametri kot so benzen, benzo(a)piren, cianid, policiklične aromatske ogljikovodike (PAH), živo srebro so izpuščeni, saj njihova prisotnost v programih spremljanja preteklih let ni preseгла 30,% mejne vrednosti parametra. Parametri bromat, klorat in klorit so vključeni v preskušanja le na oskrbovalnih območjih, kjer lahko pride do nastanka stranskih produktov zaradi uporabe dezinfekcijskih sredstev. Na oskrbovalnih območjih s površinskimi vodnimi viri in več kot 1000 uporabniki so se izvedla tudi preskušanja na farmacevtsko aktivne snovi.

V tabeli 15 so navedeni parametri preskušanj, razvrščeni po posameznih skupinah parametrov.

Tabela 16.: Pregled parametrov

Skupina parametrov	Preskušanja skupine A	Preskušanja skupine A in B
Terenske meritve	Temperatura vode v času zajema vzorca. Električna prevodnost Koncentracija vodikovih ionov (pH vrednost) Koncentracija prostega klora (Cl ₂), ali klorovega dioksida (ClO ₂) Senzorična preskušanja: vonj, okus.	Temperatura vode v času zajema vzorca. Električna prevodnost Koncentracija vodikovih ionov (pH vrednost) Koncentracija prostega klora (Cl ₂) ali klorovega dioksida (ClO ₂) Senzorična preskušanja: vonj, okus.
Kemijski parametri	Barva, motnost. Spojine dušika: amonij (NH ₄).	Barva, motnost. Težke kovine in drugi kemijski elementi: aluminij (Al), arzen (As), baker (Cu), kadmij (Cd), krom – celokupni (Cr), mangan (Mn), nikelj (Ni), svinec (Pb), železo (Fe), Spojine ogljika kot celokupni organski ogljik (TOC). Spojine dušika: amonij (NH ₄), nitrit (NO ₂), nitrat (NO ₃). Ostali anioni: klorid (Cl), sulfat (SO ₄) Hlapni halogenirani ogljikovodiki (topila): 1,2-dikloroetan, 1,1,2-trikloroetan, tetrakloroetan Trihalometani: triklorometan, tribromometan, bromdiklorometan, dibromklorometan. Pesticidi ¹⁾ Stranski produkti dezinfekcije bromat (BrO ₃), klorit (ClO ₂ ⁻), klorat (ClO ₃ ⁻) ²⁾

Skupina parametrov	Preskušanja skupine A	Preskušanja skupine A in B
Mikrobiološki parametri	<i>Escherichia coli</i> (E. coli) <i>Clostridium perfringens</i> (vključno s sporami) ³⁾ Koliformne bakterije Število kolonij pri 22° C Število kolonij pri 37° C	<i>Escherichia coli</i> (E. coli) Enterokoki <i>Clostridium perfringens</i> (vključno s sporami) ³⁾ Koliformne bakterije Število kolonij pri 22° C Število kolonij pri 37° C
Farmacevtske aktivne spojine (zdravila)		Salicilna kislina, betoksolol, bezafibrat, diklofenak, estradiol, estriol, estron, etinilestradiol, fenoterol, gemfibrocil, indometacin, karbamazepin, ketoprofen, kofein, metoprolol, naproksen, paracetamol, sulfametoksazol, sulfamerazin, triklosan, teofilin, trimetoprim, testosteron

Opomba

1) *Pesticidi: Osnove za sestavo nabora pesticidov, ki so predmet programa monitoringa pitne vode, so določila Pravilnika o pitni vodi in podatki o porabi/prometu pesticidov. Uporabljeni so podatki Uprave RS za varno hrano, veterinarstvo in varstvo rastlin o registraciji pesticidov in o njihovi porabi v RS. Upoštevani so verjetnost za pojav ostankov pesticidov v podzemni vodi, posledično v pitni vodi, ki je odvisna od načina uporabe in fizikalno-kemičnih lastnosti posameznega pesticida, toksikološki profil posameznega pesticida, smernice Svetovne zdravstvene organizacije in Agencije za varstvo okolja ZDA (EPA), priporočila avstrijskega pravilnika o pitni vodi in podatki iz monitoringa podzemne vode v Avstriji, priporočila Urada RS za kemikalije in tehnološke zmogljivosti laboratorijev, ki izvajajo program.*

Glede na to, da v času načrtovanja programa monitoringa niso bili na voljo reprezentativni podatki o porabi pesticidnih pripravkov na posameznih geografskih območjih Slovenije oz. na geografskih območjih posameznih oskrbovalnih območij s pitno vodo, je načrtovani nabor pesticidov enak za celotno Slovenijo.

- Seznam spojin vključuje:

atrazin, klortoluron, izoproturon, monuron, linuron, monolinuron, klorbromuron, dimetenamid, metolaklor, desetil-atrazin, desizopropil-atrazin, simazin, propazin, prometrin, terbutilazin, terbutrin, bromacil, 2,6-Diklorobenzamid, sebutilazin, metazaklor, desetil-terbutilazin, diuron, metalaksil, metamitron, metobromuron, metoksuron, metribuzin, klomazon, klorfenvinfos, kloridazon, klorpirifos-etil, petoksamid, propikonazol, N,N-dietil-m-toluamid (DEET), 2,4,5-T, 2,4-DP, bentazon, dikamba, malation, MCPA, MCPP, MCPB, mezo-trion, 2,4 – DB, 2,4-D, metolaklor ESA, metolaklor OXA, aklonifen, bifenoks, kvinoksifen, tribenuron-metil, tepraloksidim, tiofanat-metil, cimoksanil, mandipropamid, karbendazim, flutriafol, zoksamid. (Preskušanja na pesticide se izvedejo samo na oskrbovalnih območjih, kjer se prisotnost pesticidov lahko pričakuje)

2) *Preskušanja na parametre bromat, klorat in klorit se izvajajo na oskrbovalnih območjih, kjer zaradi načina dezinfekcije lahko pride do tvorbe teh stranskih produktov (uporaba ozona oziroma klorovega dioksida).*

3) *Clostridium perfringens se določa le v pitnih vodah, ki so po poreklu površinske vode ali pa površinska voda nanje vpliva, in tam, kjer smo jih že našli v monitoringu.*

4) *Za parametre, ki v pravilniku nimajo določene številčne mejne vrednosti, temveč samo opisno (Priloga I, del C): barva, celotni organski ogljik (TOC), motnost, vonj, okus, število kolonij pri 22° C, je številčno mejno vrednost za potrebe monitoringa v letu 2017 na osnovi strokovnih kriterijev določil nosilec monitoringa v sodelovanju z NIJZ⁸. Številčne vrednosti se uporabijo kot priporočene indikativne vrednosti, prav tako se upoštevajo vrednosti iz preteklih obdobj. Tako pridobljena ocena razmer je podlaga za izvajanje aktivnosti v sistemih oskrbe s pitno vodo z namenom izboljšanja razmer: dogovorjena mejna vrednost za okus: brez okusa, za število kolonij pri 22° C je dogovorjena*

⁸ *Guidelines for Drinking – water Quality, 4th edition, 2011, WHO, ISBN 978 92 4 154815 1, WHO Library Cataloguing-in-Publication Data*

priporočena vrednost: manj kot 100/ml, za vonj: brez vonja ter vonj po kloru, za barvo: 0,50 m⁻¹ (rezultat je podan v ⁻¹- spektralni absorpcijski koeficient), za TOC je dogovorjena priporočena vrednost 4 mg/l C, upoštevaje stalnost obremenitev oz. trendov, za motnost je za oceno skladnosti dogovorjena priporočena vrednost 4 NTU za vodo na mestu uporabe. Če se motnost vode kontrolira pri izstopu iz naprave za pripravo vode in je uporabljena voda površinska voda ali če površinska voda nanjo vpliva, pa je 1 NTU, upoštevaje stalnost obremenitve oz. trende.

ZAGOTAVLJANJE KAKOVOSTI

Vzorčenje izvaja usposobljena oseba – vzorčevalec ustrezne izobrazbe, ki ima dokazila o usposabljanju v skladu z določili SIST EN ISO/IEC 17025. Vzorčevalec pozna kriterije določanja mest vzorčenja in kriterije določanja nadomestnih mest vzorčenja.

Kakovost vzorčenja in preskušanj smo preverjali z občasnimi primerjalnimi vzorci. V letu 2021 smo odvzeli 8 primerjalnih vzorcev. S statistično primerjavo smo ugotovili, da so rezultati vzporednega vzorčenja primerljivi in v okviru merilne negotovosti uporabljene metode.

Terenske meritve, fizikalno-kemijska in mikrobiološka preskušanja se izvajajo z metodami, ki so validirane v skladu z določili SIST EN ISO/IEC 17025 oz. standardov za posamezno metodo preskušanja.